



Управление образования
администрации города Иванова



ПУБЛИЧНЫЙ ДОКЛАД

**о результатах деятельности муниципальной системы образования
города Иванова за 2009 – 2010 учебный год
и об основных направлениях развития на 2010-2011 учебный год**

Иваново 2010 год

ПУБЛИЧНЫЙ ДОКЛАД о результатах деятельности муниципальной системы образования города Иванова за 2009 – 2010 учебный год и об основных направлениях развития на 2010-2011 учебный год, Иваново, 2010, С.

Авторский коллектив:

Е.А. Юферова, начальник управления образования; Н.А. Недосекина, заместитель начальника; С.В. Федорова, заместитель начальника; Н.И. Басова, начальник отдела мониторинга и организационной работы; Т.А. Громова, начальник школьного отдела; Н.А. Ниткина, начальник дошкольного отдела; К.А. Хомченко, начальник отдела материально-технического обеспечения; В.Г. Катреча, начальник отдела информатизации и компьютерных технологий; Г.В. Губа, директор городского методического центра; Е.Ю. Балашова, ведущий специалист отдела мониторинга и организационной работы.

Публичный доклад подготовлен управлением образования администрации города Иванова с целью обеспечения информационной открытости муниципальной системы образования.

Доклад построен на основе данных муниципального мониторинга оценки качества образования. Цель доклада - проанализировать результаты образовательной политики и управленческой деятельности в системе образования города, выявить проблемы, препятствующие достижению запланированных результатов и привлечь педагогическую и родительскую общественность, власть и бизнес к совместному конструктивному решению существующих проблем в муниципальной системе образования.

В докладе представлена информационная карта МСО, показаны условия функционирования, дана оценка результата основной деятельности, представлена динамика развития МСО в рамках мероприятий по реализации национальной образовательной инициативы «Наша новая школа», долгосрочной целевой программы «Развитие муниципальной системы образования города Иванова на 2010 -2012 гг», а также результативность деятельности образовательных учреждений по отдельным направлениям. Обозначены основные проблемы и сформулированы цели и задачи на ближайший период.

СОДЕРЖАНИЕ

Введение	4
1. Общая характеристика муниципальной системы образования.....	5
2. Цели и задачи деятельности управления образования	8
3. Эффективность использования ресурсов.....	9
3.1. Финансовое и материально-техническое обеспечение.....	9
3.2. Обеспечение условий для безопасности образовательного процесса и охраны здоровья.....	13
3.3. Развитие единого информационного пространства.....	15
3.4. Совершенствование кадровой политики.....	17
4. Доступность образования.....	20
4.1. Развитие сети образовательных учреждений города.....	20
4.2. Развитие альтернативных форм получения образования.....	22
5. Результаты деятельности муниципальной системы образования.....	23
5.1. Учебная деятельность.....	23
5.2. Внеучебные достижения детей.....	26
6. Сохранение и укрепление здоровья детей.....	28
7. Эффективность деятельности управления образования и органов общественно-государственного управления муниципальной системы образования города Иванова.....	30
8. Перспективы развития муниципальной системы образования на 2010-2011 учебный год.....	34
8.1. Обновление образовательных стандартов.....	34
8.2. Система поддержки талантливых детей.....	34
8.3. Развитие педагогического потенциала.....	35
8.4. Современная инфраструктура образовательного учреждения.....	36
8.5. Здоровье школьников и воспитанников.....	37
Приложения.....	38
Приложение 1. Результативность деятельности муниципальной системы образования по общеобразовательным учреждениям за 2009-2010 учебный год.....	39
Приложение 2. Результативность деятельности образовательных учреждений.....	48
Приложение 3. Эффективность деятельности образовательных учреждений по отдельным направлениям.....	62
Приложение 4. Результаты деятельности муниципальных опорных площадок.....	68
Приложение 5. Результаты деятельности муниципальных опорных площадок.....	69
Приложение 6. Рейтинг общеобразовательных учреждений по итогам муниципального мониторинга оценки качества образования.....	71
Приложение 7. Результативность деятельности учреждений дополнительного образования детей.....	73
Приложение 8. Информационная поддержка деятельности муниципальной системы образования.....	92
Приложение 9. Сравнительные данные по городу Иваново, Ивановской области и Российской Федерации по отдельным показателям за 2009 год.....	93

ВВЕДЕНИЕ

В последнее время все более возрастает роль образования, так как качество жизни человека тесно связано с качеством его образования. В связи с этим растет интерес общества к результатам образования, появляется множество инициатив, направленных на развитие системы. Благодаря педагогической и родительской общественности, творческим педагогам, вниманию власти, на сегодняшний день система образования города Иванова - одна из ключевых в социальной сфере города, определяющая будущее его развития и занимающая достойное место в образовании Ивановской области.

Стратегия и тактика развития системы образования города определяются целями и задачами, обозначенными в приоритетном национальном проекте «Образование», в национальной образовательной инициативе «Наша новая школа».

Каких результатов добилась система образования за текущий учебный год? С какими проблемами сталкивается и на решение каких задач направлена в будущем? Всесторонне представить ответы на эти вопросы – цель данного документа.

Главная задача настоящего доклада о состоянии и развитии системы образования города Иванова за 2009-2010 учебный год: информирование педагогической и родительской общественности и включение их в общественный диалог об оценке функционирования системы образования на данном этапе и векторах ее развития.

В Докладе, основанном на данных статистики и мониторинга, основное внимание уделено сравнительному анализу результатов, полученных по приоритетным направлениям деятельности (совершенствование системы управления, создание современной инфраструктуры образовательного учреждения, кадровая политика, повышение качества и доступности образования, совершенствование работы с одаренными детьми и создание условий для охраны здоровья детей). В приложении представлены результаты муниципального мониторинга оценки качества образования за 2009-2010 учебный год, результативность деятельности общеобразовательных учреждений и учреждений дополнительного образования детей, эффективность деятельности образовательных учреждений по отдельным направлениям, намечены основные направления работы на 2010-2011 учебный год.

Мы надеемся, что представленные в докладе материалы помогут заинтересованному читателю: педагогам, родителям, общественности, представителям власти и бизнеса, социальным партнерам, - оценить достоинства муниципальной системы образования, увидеть место приложения собственных сил, и самое главное, включиться в процесс позитивного сотрудничества по решению существующих проблем.

1. Общая характеристика муниципальной системы образования

1.1. Муниципальная образовательная сеть

Управление осуществляет координацию и контроль деятельности находящихся в его ведении муниципальных образовательных учреждений (на 31.08.2010):

- дошкольные образовательные учреждения – 128 ед.
- общеобразовательные учреждения – 53 ед.
- межшкольные учебные комбинаты – 3 ед.
- учреждения дополнительного образования детей – 7 ед.
- муниципальное образовательное учреждение методический центр в системе дополнительного педагогического образования (повышения квалификации) – 1 ед.

Учреждения, реализующие программы дошкольного, общего и дополнительного образования, представлены в таблицах № 1,2,3.

Таблица 1.

Учреждения, реализующие программы дошкольного образования (на 31.08.2010)

Учреждения	2007-2008 учебный год		2008-2009 учебный год		2009-2010 учебный год	
	Кол-во учрежде- ний	Кол-во детей	Кол-во учрежде- ний	Кол-во детей	Кол-во учрежде- ний	Кол-во детей
Муниципальные дошкольные учреждения	124	15574	125	16102	127	17159
Негосударственные дошкольные учреждения	3	260	4	285	4	367
Дошкольные отделения в структуре общеобразовательных учреждений	2	450	2	410	1	231
Группы дошкольного образования на базе общеобразовательных школ	1	15	2	27	4	80
Группы кратковременного пребывания детей на базе общеобразовательных школ	–	–	1	20	1	12
Группы предшкольной подготовки на базе общеобразовательных школ			122	1200	49	2443
ИТОГО	130	16299	134	16844	186	20292

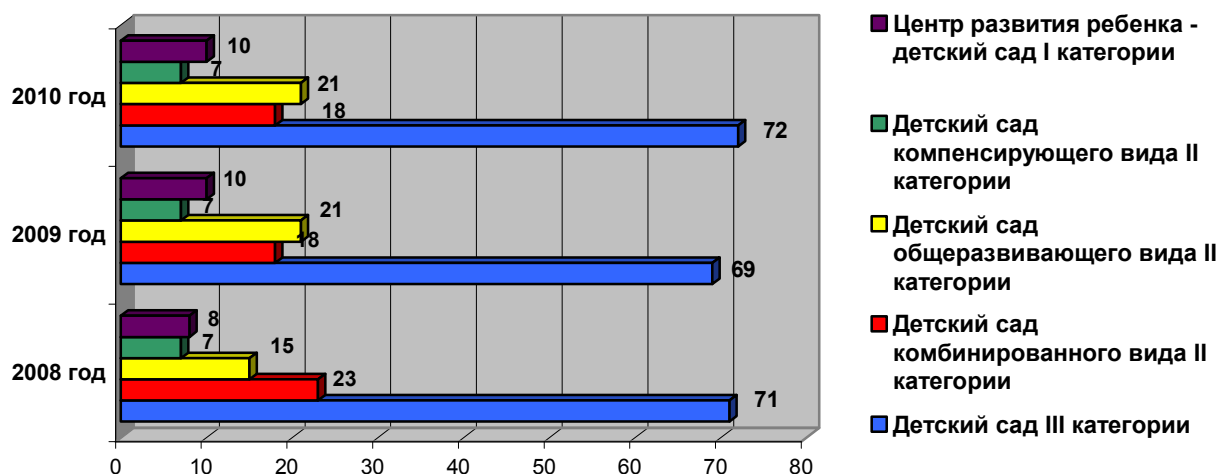


Рис. 1. Виды дошкольных образовательных учреждений,

Таблица 2.

Учреждения, реализующие начальное, основное, среднее полное общее образование, ед.

Учреждения	Количество учреждений	Количество детей	Количество учреждений	Количество детей	Количество учреждений	Количество детей	Количество учреждений	Количество детей
	на 1 сентября 2007 г.		на 1 сентября 2008 г.		на 1 сентября 2009 г.		Планируемое на 1 сентября 2010	
Начальная школа	1	10	-	-	-	-	-	-
Основная общая школа	4	501	4	524	2	367	1	221
Средняя общеобразовательная школа	41	23603	40	22104	40	22622	40	23093
Гимназия	4	3046	5	3989	5	4007	5	4156
Лицей	5	4455	5	4363	5	4402	5	4463
Вечерняя школа	1	516	1	511	1	548	1	541
Негосударственное образовательное учреждение	5	476	6	498	6	597	6	535
ИТОГО	61	32607	61	31989	59	32543	58	33009

Таблица 3.

Учреждения, реализующие дополнительное образование детей, чел.

Учреждение	Количество детей		
	2007-2008 учебный год	2008-2009 учебный год	2009-2010 Учебный год
Дворец детского и юношеского творчества	6114	6217	6108
Детско-юношеский центр № 1	6796	6111	6312
Центр внешкольной работы № 2	3094	3111	3133
Дом детского творчества № 3	6346	6382	5617
Центр внешкольной работы № 4	5938	6063	5873
Центр развития детской одаренности	321	474	616
Центр развития творчества детей и юношества «Танцы +»	-	-	210
Межшкольные учебные комбинаты №№ 1, 2, 3	1921	3580	1691
ИТОГО	30530	31938	29560

Таблица 4.

**Режим работы муниципальных общеобразовательных учреждений
в 2008-2009 учебном году и планируемый на 2009-2010 учебный год, чел.**

Учебный год	Всего учащихся			Пятидневка (количество учащихся)			Шестидневка (количество учащихся)		
	1-4 кл.	5-9 кл.	10-11 кл.	1-4 кл.	5-9 кл.	10-11 кл.	1-4 кл.	5-9 кл.	10-11 кл.
2008-2009	12350	15408	4725	10368	1523	392	1982	13885	4333
2009-2010	12784	14813	3969	12313	3924	504	471	10896	3465
2010-2011	12781	14667	3780	12781	7084	542	-	7583	3238

Таблица 5.

Укомплектованность образовательных учреждений педагогическими руководящими кадрами, чел.

Образовательные учреждения	2007 – 2008 учебный год		2008 – 2009 учебный год		2009-2010 учебный год	
	Педагогические работники / вакансии	Руководящие работники / вакансии	Педагогические работники / вакансии	Руководящие работники / вакансии	Педагогические работники / вакансии	Руководящие работники / вакансии
Дошкольные	2038 / 320	248/0	1987/72	249 / 0	2035/68	255/0
Общеобразовательные	1991 / 18	239/0	2189/51	226/ 0	2343/50	287/0
Дополнительное образование	976 / 0	21/0	1150/6	21 / 0	764/0	24/0
Межшкольные учебные комбинаты	29 / 0	9/0	21/6	6 / 0	19/0	12/0

2. ЦЕЛИ И ЗАДАЧИ ДЕЯТЕЛЬНОСТИ УПРАВЛЕНИЯ ОБРАЗОВАНИЯ

Деятельность управления образования в 2009-2010 учебном году осуществлялась в соответствии с Федеральным законом «Об образовании», Концепцией долгосрочного развития Российской Федерации до 2020 года и была направлена на реализации конституционного права граждан России на получение образования, а также развитие системы образования в контексте приоритетного национального проекта «Образование» и национальной образовательной инициативы «Наша новая школа»

В 2009-2010 учебном году деятельность Управления была направлена на развитие системы образования города по следующим основным направлениям:

1. Совершенствование системы управления образованием.

1.1. Создание и внедрение современных механизмов и технологий оценки качества образования.

1.2. Расширение общественного участия в управлении образованием.

2. Создание современной инфраструктуры образовательного учреждения.

2.1. Финансовое и материально-техническое обеспечение развития системы.

2.2. Обеспечение условий для безопасности образовательного процесса и охраны здоровья.

2.3. Развитие единого информационного пространства.

3. Совершенствование кадровой политики.

3.1. Создание условий для стимулирования инновационной деятельности педагогов.

3.2. Создание условий для морального и материального поощрения педагогов.

4. Повышение качества и доступности образования.

4.1. Развитие сети образовательных учреждений.

4.2. Совершенствование содержания общего образования и форм организации учебной деятельности.

4.3. Совершенствование работы с одаренными детьми.

4.4. Совершенствование работы с детьми-инвалидами и несовершеннолетними, оказавшимися в трудной жизненной ситуации.

3. ЭФФЕКТИВНОСТЬ ИСПОЛЬЗОВАНИЯ РЕСУРСОВ

3.1. Финансовое и материально-техническое обеспечение развития системы.

На достижение стратегической цели в области образования, реализации основных целей и задач деятельности Управления выделяются бюджетные средства, которые составили в 2009 году **37,0%** от бюджета города (таб. 6).

Сумма средств, выделенных на отрасль «Образование» в 2009 году, составила **1 млрд. 687 млн. 716,7 тыс. руб.**, что на **11%** больше бюджета отрасли в 2008 году. (2008 год - 1 млрд. 523 млн. 303,1 тыс. руб., 2007 год – 1 млрд. 300 млн. 967,0 тыс. руб.).

Планируемые расходные обязательства на образование в 2010 году составят **42%** от бюджета города (бюджет города – 4 млрд. 429 млн. 608, 8 тыс. руб., бюджет отрасли образование - **1 млрд. 868 млн. 064,0 тыс. руб.**).

Таблица 6

Доля расходов городского бюджета на отрасль «Образование», %

Годы	Доля бюджета
2006	30,0
2007	31,2
2008	36,0
2009	37,0
2010	42,0%

Средства муниципального бюджета в общем объеме финансирования муниципальной системы образования в 2010 составят **66,8%** (рис.2).

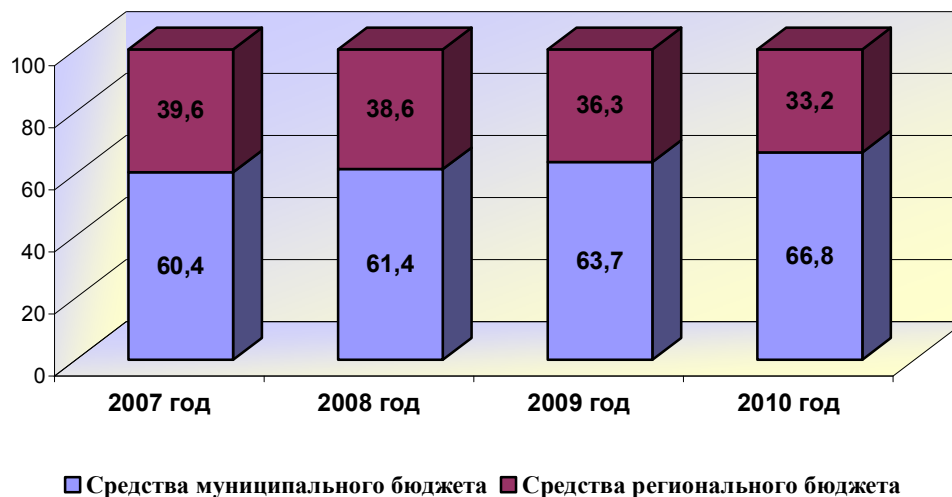


Рис. 2. Средства муниципального и регионального бюджетов в общем объеме финансирования муниципальной системы образования, %

В 2009 году доля внебюджетных ассигнований на отрасль «Образование» составила **9,3%** (157401,6 тыс. руб.), что на 1% больше, чем в 2008 году (2008 год -8,3% (126826,8 тыс. руб.)). 27,3% средств были направлены на развитие образовательных учреждений (таб. 7).

Полученные средства позволили увеличить расходы на 1 учащегося, как в дошкольных, так и в общеобразовательных учреждениях (таб. 8). Увеличилось количество учащихся на одного учителя за 3 последних года с 15,9 до 16,9 (таб. 9).

Таблица 7.

Доля внебюджетных ассигнований, привлеченных на развитие образовательных учреждений, %

Годы	Доля внебюджетных ассигнований %
2006	22,8
2007	26,2
2008	23,4
2009	27,3

Таблица 8

Расходы на одного учащегося в дошкольных и общеобразовательных учреждениях, руб.

Годы	Общеобразовательные учреждения	Дошкольные образовательные учреждения	Учреждения дополнительного образования детей
2007	15 674	31 035	–
2008	20 910	43 489	–
2009	24 532	51 273	2705,2

Таблица 9

Количество учащихся и воспитанников на одного педагога (учителя), чел.

Годы	Дошкольные образовательные учреждения	Общеобразовательные учреждения	Учреждения дополнительного образования детей
2007-2008	7,7	15,9	31,0
2008-2009	8,1	16,2	32,2
2009-2010	8,3	16,9	36,7

Однако остается неоптимальной соотношение численности педагогического персонала, осуществляющего учебный процесс, к численности руководителей, учебно-вспомогательного и младшего обслуживающего персонала (70 и 30 % соответственно) (таб. 10).

Таблица 10.

Соотношение численности педагогического персонала к численности руководителей, учебно-вспомогательного и обслуживающего персонала в 2009-2010 учебном году, %

Годы	Педагогический состав, чел.	Руководители, учебно-вспомогательный и обслуживающий персонал, чел.	Соотношение, %
Дошкольные образовательные учреждения	2035	2670	43/57
Общеобразовательные учреждения	2056	1103	65/35
Учреждения дополнительного образования	764	187	80/20
Межшкольные учебные комбинаты	19	43	30/70

Недостаточное оптимальное соотношение педагогических и руководящих (в т.ч. вспомогательного персонала) работников повлияло на распределение фонда оплаты труда работников внутри учреждений. Таким образом, средняя заработная плата учителей в 2008 году составила **7583,0 руб.**, в 2009 году – **9628,8 руб.**, в 1 полугодии 2010 года – **9200,0 руб.**

Более эффективному расходованию бюджетных средств, повышению качества образовательной услуги способствовал переход всех образовательных учреждений города на нормативно-подушевое финансирование, а также апробация новых организационно-правовых форм – 4 образовательных учреждения (детские сады №№ 22, 83, 192 и Центр развития творчества детства и юношества «Танцы +») перешли в режим автономных.

Продолжалось, несмотря на сложную социально-экономическую ситуацию, в 2009 году финансирование муниципальных целевых программ.

2009 год:

- Программа развития МСО на 2007-2012 годы - **7,4 млн. руб.**
- Программа улучшения состояния пожарной безопасности муниципальных образовательных учреждений на 2007-2008 год» - **17,5 млн. руб.**
- Межведомственная целевая программа «Дети города» - **3,3 млн. руб.**

2010 :

- Долгосрочная целевая программа «Развитие муниципальной системы образования города Иванова на 2010-2012 гг.»:

общий бюджет - **101768,4 тыс. руб.;**

в том числе, отрасль образование 2010 год - **28374,0 тыс. руб.**

В 2010 году была разработана и принята Программа поддержки молодых специалистов муниципальных учреждений социальной сферы города Иванова:

общий бюджет - **50866,4 тыс. руб.;**

в том числе, отрасль образование 2010 год – **4660,57 тыс. руб.**

Материально-техническая база – необходимое условие функционирования системы образования города и всех ее звеньев. На организацию ремонтно-строительных работ в 2009 году направлено **99,2 млн. руб.** (в 2008 году - 141,7 млн. руб.), в 2010 году выделено - **107,3166 млн. руб.** (таб. 11)

Таблица 11.

Средства бюджета на ремонтно-строительные работы в образовательных учреждениях, млн. руб.

Средства бюджета	2008 год	2009 год	2010 год
Всего,	141,7	99,2	107,3
в том числе:			
Средства городского бюджета	100,0	62,7	78,2
Средства, выделенные депутатами Ивановской городской Думы	16,1	16,2	22,5
Средства, выделенные депутатами Ивановской областной Думы	12,1	10,3	6,6
Средства, выделенные для ремонта базовых школ в рамках комплексного проекта модернизации образования	13,5	10,0	—

Выделенные в 2010 году средства были направлены на капитальный ремонт ДООУ № 94 – 28,0 млн. руб., а также на установку узлов учета во всех образовательных учреждениях - 20,0 млн. руб., оборудование для медицинских кабинетов в образовательных учреждениях - 1 млн. руб.

Проблемы:

- сохранение достаточно высокой доли зданий подведомственных учреждений (97%), требующих капитального и текущего ремонта;
- необходимость дополнительных средств в связи с развитием инфраструктуры образовательных учреждений;
- отсутствие динамики уменьшения доли руководящих работников к числу педагогов;
- низкий норматив финансирования на 1 учащегося, установленный нормативными документами субъекта РФ;
- отсутствие норматива на 1 учащегося, получающего образование в форме дистанционного обучения.

3.2. Обеспечение условий для безопасности образовательного процесса и охраны здоровья

На улучшение системы противопожарной безопасности из средств городского бюджета в 2009 году было направлено **17,5 млн. руб.** (в 2008 году – 25,5 млн.руб.) (таб. 12).

Таблица 12.

Средства бюджета, направленные на обеспечение пожарной безопасности образовательного процесса, тыс. руб.

Вид ремонтных работ	Средства бюджета, тыс. руб.
Монтаж системы оповещения людей о пожаре и автоматической пожарной сигнализации на сумму	3944,67
Ремонтно-восстановительные работы для обеспечения пожарной безопасности (пожарный водоразбор, распашные решетки, горючая отделка и др.)	7345,66
Проведение плановых испытаний и ремонт электрооборудования, электрических сетей	3335, 1
Огнезащитная обработка деревянных и металлических конструкций	412,13
Прочие мероприятия (обновление и перезарядка огнетушителей, обновление пожарных рукавов, приобретение табло, дверей, песка и др.)	2462,44

Благодаря финансовым вложениям и проведенным мероприятиям

- увеличилась до **69 %** доля школьников, обучающихся в общеобразовательных учреждениях, отвечающих современным требованиям к условиям осуществления образовательного процесса (рис. 3);

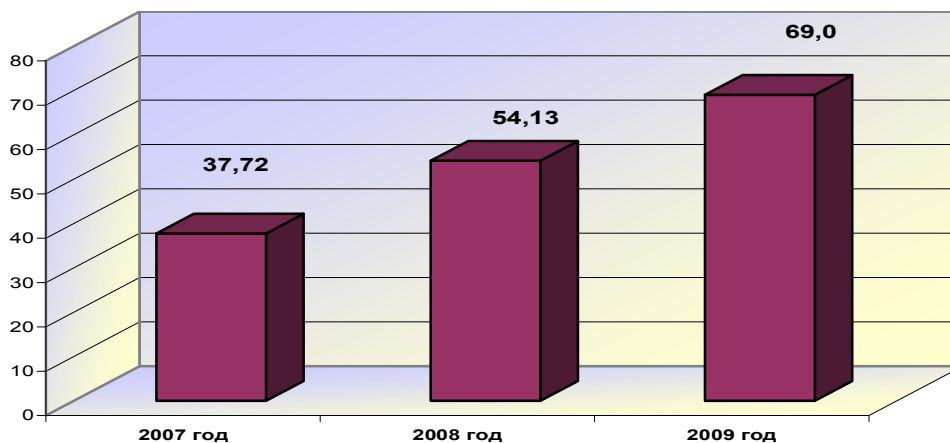


Рис. 3. Доля школьников, обучающихся в общеобразовательных учреждениях, отвечающих современным требованиям к условиям осуществления образовательного процесса, %

— увеличилась до **23%** (при ожидаемом результате 22%) доля учебников в школьных библиотеках (2009 год – 14,1%);

— увеличилась до **81%** доля общеобразовательных учреждений, направивших средства субвенции на приобретение учебников;

— увеличилось количество лицензированных медицинских кабинетов в дошкольных образовательных учреждениях до **84,0%**, в школах – 92,4 % (в 2008-2009 учебном году 0% и 7,3% соответственно (рис.4);

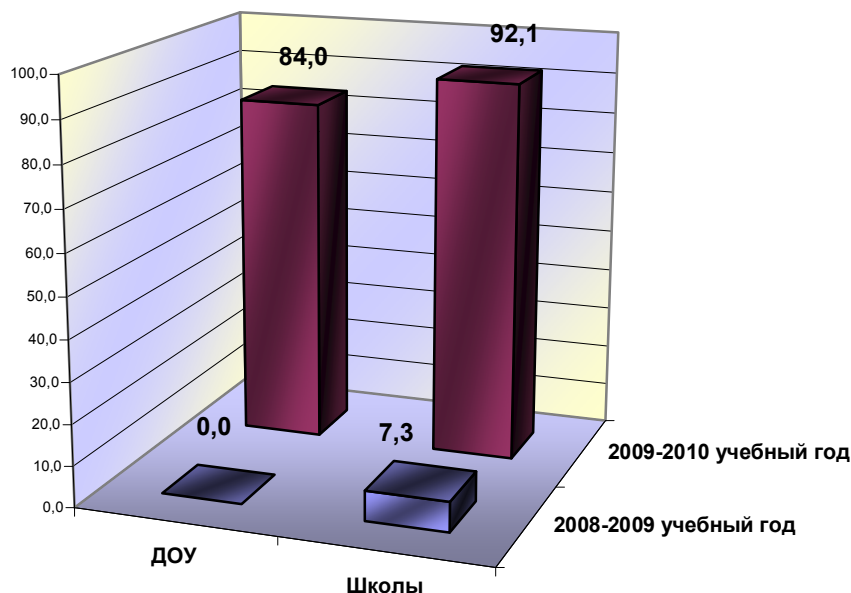


Рис. 4. Доля лицензированных медицинских кабинетов, % (на 01.09.2010)

— увеличилась до **100 %** доля образовательных учреждений, прошедших процедуру лицензирования (2008-2009 учебный год - 81%) (таб. 13).

Доля учреждений, имеющих лицензию право ведения образовательной деятельности на конец 2009-2010 учебного года, % (на 01.09.2010)

Наименование образовательных учреждений	Кол-во учреждений, имеющих лицензию на ведение образовательной деятельности	% от общего числа учреждений
Дошкольные образовательные учреждения	126	100,0
Общеобразовательные учреждения	53	100,0
Учреждения дополнительного образования детей	7	100,0
Межшкольные учебные комбинаты	3	100,0

Проблемы:

— сложность выполнения в установленные сроки в полном объеме требований надзорных органов по обеспечению безопасности образовательного процесса и санитарно-гигиенических условий в значительной части подведомственных учреждений.

3.3. Развитие единого информационного пространства

Одной из задач в 2009-2010 учебном году было совершенствование работы в едином информационном пространстве и повышение эффективности внедрения информационно-коммуникационных технологий в процесс управления.

По направлению «Развитие единого информационного пространства»:

— растет и развивается городская образовательная компьютерная сеть. На сегодня она объединяет компьютерные сети **50%** образовательных учреждений, управление образования, все централизованные бухгалтерии, городской методический центр;

— расширились возможности портала управления образования: новостная лента, электронная почта, Интернет-приемная начальника управления образования, видеотрансляции, аудиоконференции, вебинары, вакансии образовательных учреждений города Иванова;

— создана и внедрена в общеобразовательных учреждениях города программа заполнения и печати аттестатов «Иваттестат» об основном общем и среднем (полном) общем образовании, которой воспользовались более 20 тыс. посетителей сайта;

— все общеобразовательные учреждения переведены на новую схему доступа в сеть Интернет, основанную на оптоволоконных линиях, что позволило обеспечить скорость доступа к информации более чем в 8 раз;

— в **100%** общеобразовательных учреждений заменено программное обеспечение на лицензионное из СБППО «Первая помощь 1.0»;

— увеличилось оснащение образовательных учреждений современным компьютерным оборудованием (таб. 14).

Таблица 14.

Оснащение общеобразовательных учреждений современным компьютерным оборудованием и оргтехникой, ед.

Наименование техники	2007 - 2008 учебный год	2008-2009 учебный год	2009-2010 учебный год
Компьютеры	1946	2314	2600
Принтеры	443	608	678
Сканеры	101	128	129
МФУ	163	240	262
Проекторы	329	532	644
Интерактивные доски	89	156	209

Работа в данном направлении позволила:

— снизить количество учащихся в общеобразовательных учреждениях на один компьютер до **12,2** на 1 компьютер, (по Ивановской области - 11, 9 чел.) и снизить до **14,9** показатель количества учащихся на один компьютер, используемый в учебно-воспитательном процессе (2008-2009 учебный год - 17,3 чел; 2007-2008 учебный год – 19 чел.);

— увеличить долю мультимедийных проекторов на 1 общеобразовательное учреждение до **11,7** (по Ивановской области – 8,9), на 1 интерактивную доску - до **3,8** (по Ивановской области– 3,5);

— увеличить более чем на 10% долю педагогов, применяющих информационно-коммуникационные технологии в учебно-воспитательном процессе (2009 год - 59,0 %, 2010 год - **70,5 %**);

— повысить уровень компьютерной грамотности владения навыками работы на ПК у **84%** педагогов(2008-2009 учебный год – 74%), **94 %** руководящих работников(2008-2009 учебный год -90%);

— сохранить положительную динамику уровня эффективности образовательного учреждения по информатизации до **2,2 б** (2009 год - 2,1 б).

Проблемы:

– недостаточный уровень оснащенности компьютерной техникой и отсутствие выхода в городскую компьютерную сеть многих дошкольных учреждений;

– значительный рост устаревшей техники в общеобразовательных учреждениях;

– недостаточный уровень применения педагогами ИКТ в учебно-воспитательном процессе.

3.4. Совершенствование кадровой политики

Важное место в работе Управления было отведено совершенствованию кадровой политики, в частности,

- созданию условий для морального и материального стимулирования педагогов,
- переходу на новый механизм оплаты труда учителей,
- системе повышения квалификации и опережающего обучения в межкурсовой период педагогических и управленческих кадров;
- развитию сети инновационных площадок;
- повышению эффективности участия школ и педагогов в конкурсной деятельности.

Переход на новую систему оплаты труда образовательных учреждений позволил стимулировать деятельность педагогов, имеющих высокие результаты. Стимулирующие выплаты фонда оплаты труда работникам образовательных учреждений увеличились с июля 2009 года по июль 2010 года на **2,7%** (таб. 15).

Таблица 15.

Доля стимулирующей части фонда оплаты труда работников образовательных учреждений, %

Образовательные учреждения	2007-2008 учебный год	2008-2009 учебный год
Всего:	18,6	21,3
Дошкольные образовательные учреждения	20,6	22,8
Общеобразовательные учреждения	16,6	19,4
Учреждения дополнительного образования детей	18,4	23,6
Межшкольные учебные комбинаты	18,8	20,9

Сохранялась дифференцированная доплата работникам дошкольных образовательных учреждений в следующих размерах:

- 1400 руб. воспитателям, старшим воспитателям;
- 900 руб. заведующим, поварам;
- 800 руб. музыкальным руководителям;
- 700 руб. другим категориям работников.

Благодаря принятым мерам по стимулированию и материальной поддержке в рамках муниципальной программы увеличилась на **40%** доля молодых специалистов (2009 год – 82 чел., 2010 -136 чел.).

По итогам 2009-2010 учебного года повысился профессиональный уровень работников муниципальной системы образования:

— увеличилась в **2** раза доля руководителей школ, имеющих образование «Менеджер организации» (2010 год-52,8% , 2009 год - 27,8 %);

— **91,4%** педагогов имеют квалификационные категории (2009 год - 92,8%) (снижение квалификационных категорий произошло за счет увеличения числа молодых специалистов) (рис. 5);

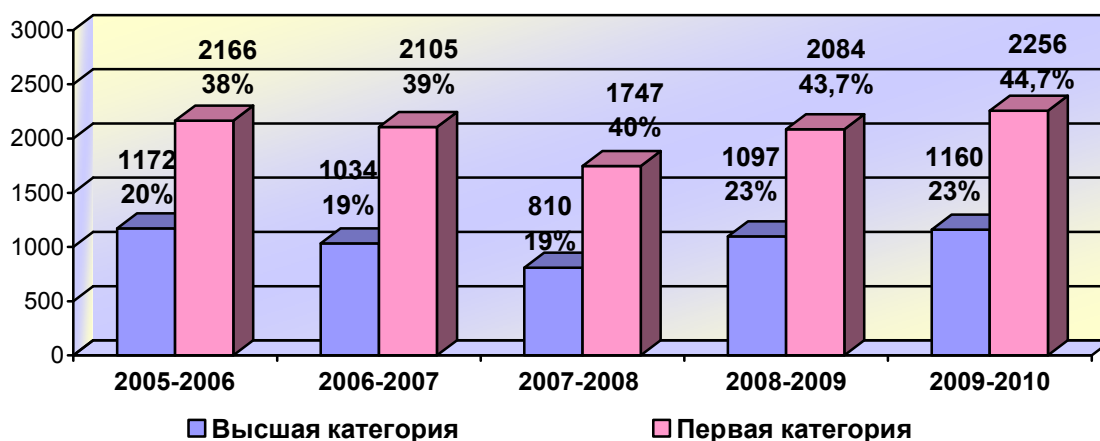


Рис. 5. Доля педагогических работников, имеющих квалификационные категории

Однако сохраняется достаточно высокий процент учителей пенсионного возраста (2009 год – 21,7%, 2010 год - **22%**).

Созданы на муниципальном уровне условия для самосовершенствования педагогов, повышения их профессионального мастерства. В межкурсовой подготовке по приоритетным направлениям развития системы образования приняли участие **36,2 %** педагогов (2008-2009 учебный год - 31% от общего числа педагогических работников школ), причем, каждый второй выполнил зачетный проект. Вырос удельный вес численности педагогических и управленческих кадров, прошедших повышение квалификации для работы по новым федеральным государственным стандартам: 2007год- 22,6; 2008год -24,9; 2009 год - **42,5**.

Принимались меры по стимулированию педагогов и образовательных учреждений, обеспечивающих внедрение результатов инновационных образовательных программ и применение новых образовательных технологий.

Положительным результатом кадровой политики стал устойчивый интерес педагогов города к конкурсной деятельности по предъявлению опыта (2010 год - **6,5 %**, 2009 год - 6,5%).

Победителями конкурса лучших учителей на получение денежного поощрения в рамках приоритетного национального проекта стали учителя школ № 4, 22, 44 (50% от общего числа победителей по региону).

Участниками профессиональных конкурсов стали 28 чел. (**1,2 %**) (2008-2009 учебный год - 21 чел. (0,9%), из них победителями и финалистами регионального конкурса стали 9 педагогов (общеобразовательные учреждения №№ 67, 66, 18, 14, ЦДТ № 4, ДДЮТ, ДОУ № 6, 22).

40% общеобразовательных школ приняли участие в городских конкурсах, объявленных для общеобразовательных учреждений (2009 год-20%).

0,6% (5 педагогов) учреждений дополнительного образования представляли опыт на Российских конкурсах.

За счет средств программы развития муниципальной системы образования проводились мероприятия по стимулированию инновационной деятельности педагогов и образовательных учреждений.

В 2009-2010 учебном году в рамках грантовой поддержки педагогическим работникам выплачено **1 млн. 290 тыс. руб.**, в том числе:

- 37 педагогам за работу с одаренными детьми (общая сумма - **420,0 тыс. руб.**);
- 25 воспитателям дошкольных образовательных учреждений за высокое профессиональное мастерство и значительный вклад в развитие муниципальной системы образования. (общая сумма - **500,0 тыс. руб.**);
- оказана поддержка учреждениям со статусом муниципальной экспериментальной площадки (общая сумма - **370,9 тыс. руб.**).

В 2009-2010 учебном году активно развивались формы межкурсовой подготовки педагогов на базе **19** муниципальных опорных площадок по пяти направлениям (приложение № 4).

В 2009-2010 учебном году работали в экспериментальном режиме **17** муниципальных экспериментальных площадок (МЭП), осуществляющих свою деятельность по разным направлениям: (приложение № 5).

Результатом инновационной деятельности педагогов, можно считать успешную реализацию инновационных программ:

- увеличилась до **2,5%** доля педагогов, работающих по авторским программам в общеобразовательных учреждениях (2009 год - 1,7%);
- в учреждениях дополнительного образования детей (ДЮЦ №1) успешно реализовывались программы дистанционного обучения детей;
- в **2** раза увеличилась доля педагогов, имеющих научные публикации (2010 год - 7,6%, 2009 год - 3,6%).

Проблемы:

- ниже нормативных показателей доля стимулирующей части фонда оплаты труда учителей в общеобразовательных учреждениях;
- низкая динамика привлечения в сферу образования города молодых педагогических кадров;
- недостаточно высокий процент руководителей, владеющих современными профессиональными компетенциями;
- недостаточно высокий уровень активности общеобразовательных учреждений по участию в конкурсных мероприятиях муниципального, регионального и международного уровней.

4. Доступность образования

4.1. Развитие сети образовательных учреждений

В течение 2009-2010 учебного года управление образования администрации города Иванова системно решало проблему оптимизации сети и создания условий для повышения доступности и качества образовательных услуг. Для решения проблемы в сфере дошкольного образования:

- дополнительно открыты 2 детских сада (ДОУ №1, 10,) на – 220мест;
- открыто 9 дополнительных групп на 165 мест в действующих садах;

Таким образом, за 2009-2010 учебный год количество мест для детей дошкольного возраста увеличилось до **385** .

При увеличении рождаемости в городе и активной миграции сельского населения охват детей дошкольным образованием составляет в 2010 году **86,0 %** (2009 год- 85,7% , 2008 год – 84,77%; 2007 год – 85,75%; в среднем по России в 2009 году -60,0%).

88,9 % детей заняты в системе дополнительного образования детей. Диапазон предлагаемых направлений деятельности охватывает все сферы современной жизни: науку, искусство, культуру, экономику, спорт (рис.6). Наибольшее количество детей посещают объединения художественного творчества, естественнонаучного, культурологического направлений. Однако очень мала доля занятости детей в технических и спортивно-технических объединениях.

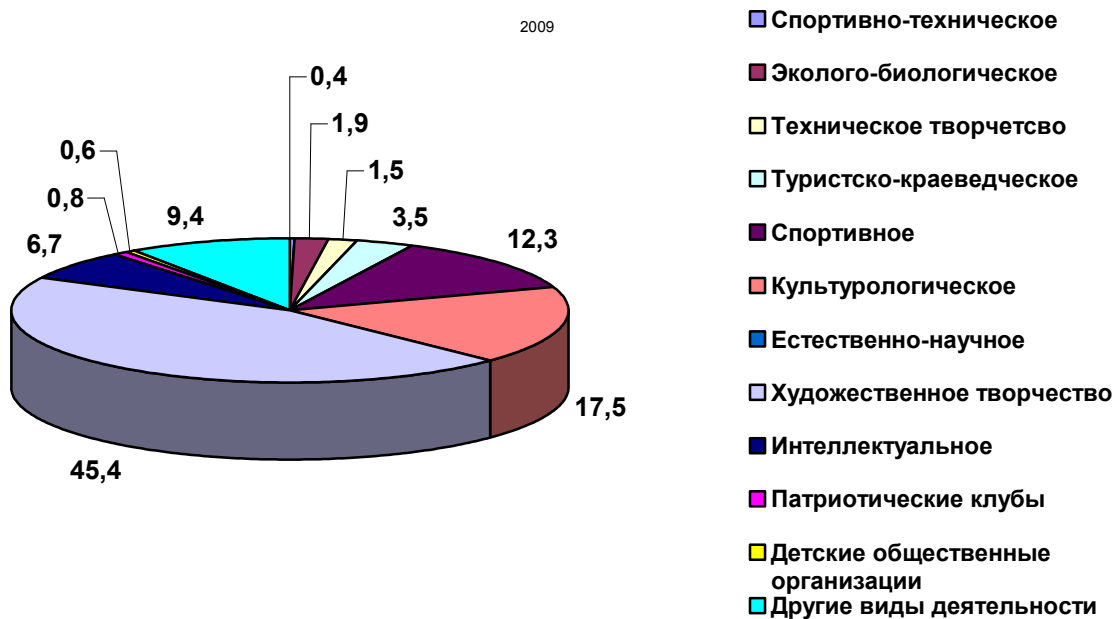


Рис. 6. Занятость детей по направлениям дополнительного образования в муниципальных учреждениях дополнительного образования

13,2% школьников 8-11-х классов имели возможность получать образование по программам допрофессиональной подготовки на базе учебных производственных комбинатов . (2008-2009 учебный год -35,2%).

С целью оптимизации сети и повышения качества образовательных услуг в 2009, 2010 годах произошла реорганизация средних общеобразовательных школ №41, №63 путем присоединения к ним соответственно школ №10, №34 и мероприятия по реорганизации школы № 27. Открыто новое учреждение дополнительного образования детей Центр развития творчества детей и юношества «Танцы +» художественно - эстетической направленности.

Созданы условия для получения образования различных категорий детей:

- увеличилось количество групп предшкольной подготовки для детей 5-6 летнего возраста (2008 год-122 группы, 2009 год-153 группы), из них 108 групп на платной основе, 45 –на бесплатной;

- 90 детей, не посещающих ДООУ, прошли подготовку к школе в летний период;

- остается стабильным количество учреждений повышенного статуса в общеобразовательных учреждениях (12 школ), в которых реализуются программы углубленного изучения отдельных предметов;

- уменьшилась на **50 %** доля детей, обучающихся в специальных (коррекционных) классах 7-го вида (2009-2010 учебный год– 172 чел., 2008-2009 учебный год – 326 чел.; 2007-2008 учебный год – 478 чел.);

- остается стабильным количество детей, обучающихся в форме экстерната (2009-2010- 34 чел.**(0,1%)**; 2008-2009 -31 чел(0,09%);

— **1,7%** детей (548 чел.) получали образование в вечерней сменной школе (2009-2010 учебный год – 511 чел.);

— уменьшилась на 0,3 % доля учащихся, обучающихся на дому на основании медицинского заключения (2009-2010 учебный год – 349 чел. (**1,1%**); 2008-2009 учебный год - 462 чел. (1,4%); 2007-2008 учебный год – 528 чел. (1,6%);

4.2. Развитие альтернативных форм получения образования

В 2009-2010 учебном году уделялось особое внимание развитию альтернативных форм получения образования детьми:

— увеличилось до 29 (**54,7%**) количество общеобразовательных учреждений, оказывающих платные дополнительные образовательные услуги (2007-2008 учебный год -18 (32,1%); 2008-2009 учебный год - 26 (47,2%) для более полного удовлетворения образовательных запросов обучающихся и родителей и реализации профильного обучения (**рис.7**).

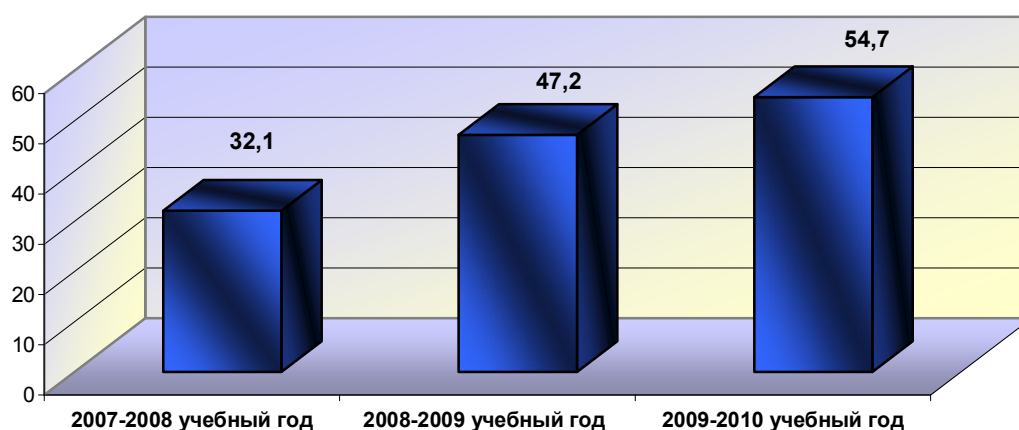


Рис 7. Доля общеобразовательных учреждений, предоставляющих платные дополнительные услуги, %

— выросло до 7 количество групп (2009 год - 5 групп) инклюзивного образования в дошкольных образовательных учреждениях, которые посещают дети с синдромом Дауна;

— открыта группа кратковременного пребывания для детей с ограниченными возможностями здоровья (ДОУ № 188), консультативный семейный пункт (ДОУ № 157).

Созданы условия для организации работы Центра дистанционного обучения детей с ограниченными возможностями здоровья на базе школы №2: приобретена компьютерная техника, решены вопросы подключения пользователей к Интернету, подготовлены 10 специалистов, прошедших обучение на курсах «Основы информационной среды при организации дистанционного обучения», приобретены дистанционные программы основного общего образования. Это позволило 27 школьникам с особыми образовательными потреб-

ностями получать образование по программам дополнительного образования, 7 школьникам перейти с 1 сентября 2010 года на дистанционное обучение по основным программам.

Проблемы:

- остается недостаточной мощность сети муниципальных дошкольных учреждений для обеспечения государственных гарантий доступности дошкольного образования;
- не в полной мере используются различные формы дошкольного образования, реализуемые в России (семейный детский сад, группы кратковременного пребывания детей, негосударственные дошкольные образовательные учреждения);
- не в полной мере удовлетворены запросы родителей на получение детьми образования в учреждениях повышенного статуса;
- сокращается количество детей, получающих образование по программам профессиональной подготовки;
- отсутствуют условия для технического творчества детей в системе дополнительного образования;
- отсутствуют условия для предоставления качественного образования детям с ограниченными возможностями в неспециализированных муниципальных образовательных учреждениях.

5. РЕЗУЛЬТАТЫ ДЕЯТЕЛЬНОСТИ МУНИЦИПАЛЬНОЙ СИСТЕМЫ ОБРАЗОВАНИЯ

5.1. Учебная деятельность

В 2009-2010 учебном году деятельность учреждений, подведомственных управлению образования, была направлена на повышение качества образования.

Во всех общеобразовательных учреждениях реализовывались программы предпрофильного обучения и различные модели организации профильного обучения: 26 школ (**50%**) – школы с углубленным или профильным изучением предметов, 26 школ (**50%**) – с универсальными профилями или внутришкольной профилизацией предметно-группового обучения (профильное обучение: 2008-2009 учебный год - 50,0%; 2007-2008 учебный год – 29%).

Качество знаний в общеобразовательных учреждениях города в 2009-2010 учебном году по городу увеличилось на **1,5%** и составило **45,0%** (2008-2009 учебный год – 43,5%.): на первой ступени 62, 1% (2008-2009 учебный году -60,0%), на второй – 37,5% (2008-2009 учебный год-36,6 %), на третьей – 36,9% (2008-2009 учебный год – 34,6%).

100 % выпускников 9-х классов (2008-2009 учебный год – 98,6% , 2007-2008 учебный год – 46,7%),) принимали участие в апробации независимой системы оценки качества обра-

зования в рамках государственной (итоговой) аттестации. Высокие результаты показали школьники по физике – **100%** и обществознанию – **99,8 %** .

Созданные условия позволили получить достаточно высокий уровень обученности учащихся 11-х классов по результатам независимой оценки ЕГЭ, проходившего в штатном режиме: по 11 предметам результаты лучше показателей по стране или по области лучше, чем в прошлом учебном году (таб. 16).

Процент учащихся, не преодолевших минимальный барьер по обязательным предметам (русский, математика), по городу составляет менее **0,3%** (2009 год - 0,7%).

23 выпускника 11-х классов (**1,1%**) на экзаменах в форме ЕГЭ получили свыше 90 баллов, а 3 выпускника – наивысшие баллы (школы №№ 19, 28, лицей № 22) .

Таблица 16.

Уровень обученности учащихся по результатам ЕГЭ, %, чел.

Предмет	Уровень обученности	Получили от 81 до 100 баллов	Получили 91-99 баллов	Получили 100 баллов
Русский язык	99,95%	4,6%	11	3
Математика	99,75%	0,2%	0	0
Физика	97,6%	0,15%	0	0
Химия	95,5%	2%	1	0
Информатика	95,5%	9,0%	1	0
Биология	98,7%	7,2%	0	0
История	94,4%	1,2%	1	0
География	100%	0%	0	0
Обществознание	96,7%	0,8%	1	0
Литература	100%	1,4%	1	0
Английский язык	97,3%	17,5%	4	0
Немецкий язык	55,5%	0%	0	0
Французский язык	100,0%	0%	0	0

**Сравнительная таблица сдачи ЕГЭ в 2010 году в Иванове,
Ивановской области и России.**

Предмет	Минимальный балл по предмету	Количество сдававших экзамен (г. Иваново)	Средний тестовый балл			Не справились (не преодолели минимальный порог)			Набрали 100 баллов		
			Город	Обл.	РФ*	Город	Обл.	РФ	Город	Обл.	РФ
			Биология	36	241	58,5	53,9		1,3%	4,6%	6,1%
Информатика и ИКТ	41	269	65,7	65,2		4,5%	4,1%	7,2%	-	-	*
Литература	29	139	59,8	57,4		0%	2,7%	5%	-	1	*
Русский язык (с учетом пересдачи)	36	2071	62,8	59,1		0,05%	1,1%	3,3%	3	4	*
Английский язык	20	183	60,7	56,1		2,7%	3,7%	5%	-	-	*
Немецкий язык	20	9	20,2	34,5		44,5%	20%	12%	-	-	*
Французский язык	20	2	40	46,6		0%	0%	1%	-	-	*
Химия	33	314	52,8	51,9		4,5%	4,9%	6,2%	-	-	*
Математика (с учетом пересдачи)	21	2069	47,4	43,3		0,25%	2,8%	5,1%	-	-	*
История	31	393	53,1	48,5		5,6%	8,6%	9%	-	2	*
Физика	34	676	51,8	49,5		2,2%	4,6%	5,0%	-	-	*
Обществознание	39	1183	57,2	54,8		3,3%	4,0%	3,9%	-	-	*
География	35	19	51,1	49,2		0%	1,1%	6,3%	-	-	*

* Данные отсутствуют

Однако итоговая аттестация выпускников 9-х и 11-х классов выявила и некоторые отрицательные результаты образовательной деятельности:

— снизились результаты выпускников 9-х классов по русскому языку на 1, 3 %, (2010 год - **89,5%**, 2009 год - 90,8%); по математике на 5,4% (2010 год - **85,1%**, 2009 год - 90,3%) (Основными причинами снижения итоговых результатов учащихся 9-х классов можно счи-

тать участие в апробации новой формы итоговой аттестации учащихся специальных коррекционных классов);

— уровень обученности выпускников 11-х классов (6 чел.) по итогам единого государственного экзамена по немецкому языку (**55,5%**) ниже уровня обученности по стране и Ивановской области (Россия – 88%, область – 80%);

— уровень обученности по информатике и ИКТ (**95,5%**) ниже областных показателей (95,9%);

— снизился показатель уровня обученности выпускников 11-х классов по итогам единого государственного экзамена по истории по сравнению с прошлым учебным годом (2009 год - 95,5%, 2010 год – **94,4%**);

— уменьшилось в 2 раза по сравнению с прошлым годом количество выпускников, получивших на экзаменах в форме ЕГЭ, свыше 90 баллов (2009 год -45 чел., 2010 год -23 чел.), а также количество выпускников, получивших 100 баллов (2009 год – 8чел. по 7 предметам, 2010 год - 3 чел. по одному предмету);

— стабильным остается процент учащихся, оставленных для повторного обучения: 2007-2008 учебный год - 0,6%, 2008-2009 учебный год – 0,6%, 2009-2010 учебный год– **0,6%**.

Проблемы:

— несоответствие качества обучения по истории и немецкому языку требованиям стандарта;

— недостаточно эффективное взаимодействие общеобразовательных учреждений с учреждениями дополнительного образования детей и межшкольными учебными комбинатами по организации предпрофильного и профильного обучения;

— недостаточная работа по формированию профессионального самоопределения старшеклассников.

5.2. Внеучебные достижения детей

Деятельность муниципальной системы образования была направлена на расширение спектра услуг в сфере дополнительного образования, на совершенствование системы выявления талантливых детей и поддержку сформировавшихся талантливых школьников.

На улучшение комплексных показателей в данных направлениях была направлена долгосрочная целевая программа «Развитие муниципальной системы образования города Иванова в 2010-2012 гг.». Вложенные средства и системная работа позволили получить следующие образовательные и социально значимые эффекты:

— выросла практическая ценность результатов обучения и воспитания одаренных детей: увеличилось на 3,5 % доля школьников, участников Всероссийских олимпиады

(2009-2010 учебный год - **11,7%**; 2008-2009 учебный год – 8,22%, 2007-2008 учебный год – 7,23%)(рис. 8);

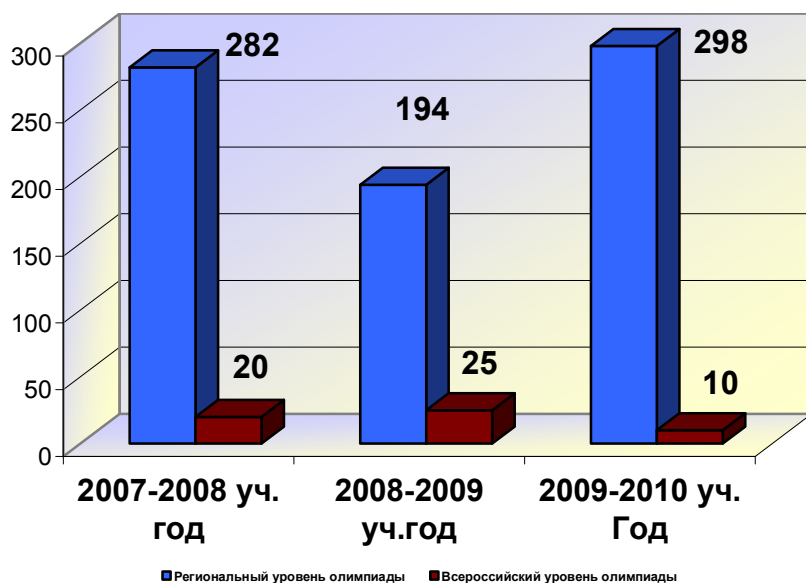


Рис. 8. Участие школьников в региональных и всероссийских олимпиадах, чел.

— увеличилась в **2** раза доля победителей муниципального, регионального и всероссийского этапов олимпиады школьников (2009-2010 учебный год – **21,1%**, 2008-2009 учебный год – 10,20%, 2007-2008 учебный год – 6,3%);

— 15 одаренных детей в 2009-2010 учебном году получили грант Главы города за успехи в интеллектуальной и научной деятельности, за высокие достижения в спорте, за активную социальную работу, за успехи в творческой деятельности, за неоднократные победы в олимпиадах;

— сохраняется стабильным удельный вес талантливых школьников, которым оказывается поддержка в рамках целевых программ: 2010- 3,1; 2009-3,2; 2008-3,0.

Развитию лидерской одаренности способствовала система мероприятий по реализации детских и молодежных инициатив, разработка и реализация эффективных программ противодействия асоциальным явлениям в детской среде, участие в организации самоуправления. За отчетный период были получены следующие результаты:

— на 25 % увеличилось количество образовательных учреждений, имеющих органы ученического самоуправления на всех трех ступенях обучения (2010 год - **76,9%**; 2009 год -51,8%);

— увеличилась до **46%** доля школьников, принимающих участие в социально значимых мероприятиях;

— сохранился высокий результат победителей и призеров Всероссийских конкурсов ученического самоуправления (2010 год - **5**, 2009 год - 4).

Развитием творческой одаренности активно занимались учреждения дополнительного образования детей. В 2009-2010 учебном году:

— увеличилось до **23** количество детских творческих коллективов, получивших звание «Образцовый» (2009 -2008 учебный год -17; 2008-2007 учебный год – 14);

— **16** творческих коллективов достойно представили город на международных фестивалях и конкурсах.

Развитию одаренности детей, их социализации способствовало взаимодействие общеобразовательных учреждений, учреждений дополнительного образования детей и межшкольных учебных комбинатов:

— доля выпускников 11-х классов, продолживших обучение в ВУЗе, НПО, СПО, составила **99,7%** (2008-2009 учебный год – 99,3%)

— от **3,0% до 25%** выпускников учреждений дополнительного образования приобрели умения, способствующие профессиональному становлению и выбору профессии по профилю;

— **0,6%** школьников в возрасте от 7 до 15 лет, совершивших правонарушения и преступления, занимаются в учреждениях дополнительного образования детей.

Однако, не смотря на большую роль воспитательной работы в образовательных учреждениях, увеличивается доля обучающихся, совершивших правонарушения (2010 -**1,7**; 2009 - 1,46%).

Проблемы:

— отсутствие системы раннего выявления и сопровождения одаренных детей;

— недостаточная нормативно-правовая база по организации сетевого взаимодействия учреждений дополнительного и общего образования по поддержки одаренных детей;

— недостаточное использование возможностей системы дополнительного образования для организации профилактической работы и вовлечения асоциальных подростков в деятельность по интересам.

6. СОХРАНЕНИЕ И УКРЕПЛЕНИЕ ЗДОРОВЬЯ ДЕТЕЙ

Здоровье человека - важный показатель его личностного успеха. Здоровый ученик лучше учится, качественно работает, лучше усваивает правила и нормы и не имеет особых трудностей с адаптацией к новым людям и ситуациям.

На укрепление и сохранение здоровья школьников, развитие двигательной активности и формирование здорового образа жизни была направлена работа в 2009-2010 учебном году.

В данном направлении были получены следующие положительные результаты:

- увеличилось до **70** количество дошкольных образовательных учреждений - участников детской спартакиады «Малышок» (2009 год - 12 ДОУ);
- более **94%** школьников были активными участниками спортивных соревнований и конкурсов;
- увеличилась до **17,8 %** доля школьников, занятых спортом на базе образовательных учреждений (2009 год - 15,2%);
- увеличилась до **12,5%** доля мальчиков, занятых спортом и туризмом, на базе учреждений дополнительного образования детей (2009 - 9,8%);
- **0,7%** детей школьного возраста, с ограниченными возможностями здоровья, занимались в учреждениях дополнительного образования детей;
- увеличилась до **15,2%** доля детей в школьных лагерях с дневным пребыванием (2009 год - 11,7%), из них более **11 %** отдохнули в профильных лагерях;
- увеличилась до **76,8%** доля учащихся, охваченных горячим питанием (2009 год - 67,7%);
- в 22 -х общеобразовательных учреждениях (**41,5%**) введен 3-й час физической культуры в отдельных классах и на отдельных параллелях (школы № 4, 5, 7, 8, 14, 15, 17, 18, 19, 21, 22, 27, 29, 33, 36, 41, 43, 44, 49, 50, 62, 63, 68);
- снизилась на **0,09%** доля случаев травматизма с участием детей и взрослых в общеобразовательных школах (2009 - 69 случаев (0,19%); 2008 год – 97 случаев (0,28%).

Получению положительных результатов способствовала активная работа администраций образовательных учреждений. В дошкольных образовательных учреждениях осуществлялось сетевое взаимодействие по развитию двигательной активности детей через оздоровительный Центр «Планета здоровья» (ДОУ № 29), состоялись городские конкурсы на лучшую организацию детского питания, в котором приняли участие 7 ДОУ (победитель конкурса ДОУ № 162), на лучший прогулочный участок, участниками которого стали 20 учреждений. В дошкольных образовательных учреждениях открыты лекотека (ДОУ № 180) и детская спортивная площадка (ДОУ № 83).

Были организованы акции «Особый ребенок» для детей дошкольного возраста с особыми образовательными потребностями. Третий год подряд проводился городской благотворительный марафон «Ты нам нужен!» в поддержку детей, с ограниченными возможностями здоровья. Фонд марафона в 2010 году составил 1млн.536 тыс.руб., из средств которого была оказана помощь более чем 100 детям. 800 человек приняли участие в традиционных социально-психологических акциях: «Я – подросток», «Путь к успеху», «Я выбираю», «Жизнь в

твоих руках». Более 6000 учащихся и родителей была оказана различная психологическая и социально-педагогическая помощь.

Однако наблюдается негативная тенденция к снижению результатов:

— сохраняется высокая доля детей школьного возраста, имеющих отклонения в здоровье – **82%**;

— сохраняется значительная доля (численность) детей-инвалидов в общеобразовательных учреждениях (2008-2009 учебный год - 324 чел.(1,04%), 2009-2010 учебный год – 337чел. (**1,05%**.);

— увеличилось до **17** количество детского травматизма в дошкольных образовательных учреждениях (2009 год – 11 случаев);

— увеличилась на **10%** доля учащихся начальной школы, обучающихся в режиме пятидневной учебной недели (2008-2009 учебный год- 86,3%; 2009-2010 учебный год -96,3%)

Проблемы:

— недостаточная эффективность системы профилактической и оздоровительной работы, внедрения во все сферы учебной и внеурочной деятельности инновационных программ по здоровьесбережению детей.

7. ЭФФЕКТИВНОСТЬ ДЕЯТЕЛЬНОСТИ УПРАВЛЕНИЯ ОБРАЗОВАНИЯ И ОРГАНОВ ОБЩЕСТВЕННО-ГОСУДАРСТВЕННОГО УПРАВЛЕНИЯ МУНИЦИПАЛЬНОЙ СИСТЕМЫ ОБРАЗОВАНИЯ ГОРОДА ИВАНОВА

В городе Иванове уже сложилась структура государственно-общественного управления муниципальной системой образования: Совет по образованию при Главе города Иванова, Коллегия управления образования администрации города Иванова, Совет директоров образовательных учреждений, Совет заведующих ДООУ, Ивановское отделение Всероссийского педагогического собрания, городское отделение областной ассоциации классных руководителей, Городской родительский комитет, Совет ветеранов педагогического труда, Координационный совет руководителей органов ученического самоуправления, Координационный совет детских общественных организаций Ивановская городская ученическая Дума.

За отчетный период Советом по образованию при Главе города Иванова были рассмотрены следующие актуальные вопросы:

— утверждение Плана реализации Года учителя и Года образования в городе Иванове;

— создание условий в муниципальной системе образования для развития и образования детей с ограниченными возможностями здоровья».

Коллегией управления образования администрации города:

— рассмотрен и одобрен Публичный доклад управления образования администрации города Иванова о результатах деятельности муниципальной системы образования за 2008-2009 учебный год и основных направлениях деятельности на период до 2012 года.

— рассмотрены перспективы совершенствования организации питания школьников в общеобразовательных учреждениях;

— подведены итоги деятельности муниципальной системы дополнительного образования детей и намечены перспективы ее развития в условиях реализации национальной образовательной инициативы «Наша новая школа» (в приложении № 1,2,3,6,7 представлены результаты муниципального мониторинга оценки качества образования за 2009-2010 учебный год);

— внесены изменения в Положение «О стимулирующих выплатах к должностным окладам руководителей муниципальных образовательных учреждений»;

Акцент в работе городского родительского комитета сделан в сторону координации деятельности органов родительского самоуправления в образовательных учреждениях:

— осуществлялось участие в рейдах по независимой оценке организации питания и осуществлению пропускного режима в школах;

— рассмотрены вопросы привлечения школьников к общественно-полезному труду и привлечения внебюджетных средств на развитие учреждений;

— возросла популярность конкурса общественных родительских объединений, который проходил в третий раз. В конкурсе приняли участие 8 объединений (2008 год – 7, 2007 год – 5) (победителем стал родительский комитет 8 класса лицея № 21).

Активизировалась работа первичных ветеранских организаций в образовательных учреждениях. Совместно с городским Советом ветеранов были организованы смотр-конкурс первичных организаций, круглый стол по проблемам развития системы образования города. Большое внимание ветеранские организации уделяют взаимодействию с образовательными учреждениями, поддержке ветеранов педагогического труда и оказанию наставнической помощи молодым руководителям.

Во всех образовательных учреждениях работают Управляющие советы, которые принимают участие в разработке стратегии развития и оценке качества образования:

— 100 % образовательных учреждений Управляющие советы принимают участие в утверждении Программы развития образовательного учреждения, в составлении и принятии Публичных отчетов, в оценке качества образовательных услуг;

— 100% общеобразовательных учреждений имеют программы мониторинга оценки качества образования;

— увеличилось участие общественных экспертов в оценке деятельности образовательных учреждений при аккредитации до 100%;

— почти в 2 раза увеличилась доля общественных наблюдателей на пунктах проведения итоговой аттестации выпускников старшей ступени общего образования в форме ЕГЭ (2010 – 562%, 2009-350%).

100% общеобразовательных учреждений, учебных производственных комбинатов и 87,5 % учреждений дополнительного образования детей имеют свои сайты, 91 % дошкольных образовательных учреждений размещают информацию для пользователей в визитках на сайте управления образования. 100% образовательных учреждений города регулярно 2 раза в год размещают публичные отчеты и отчеты о финансово-хозяйственной деятельности в сети Интернет.

Это свидетельствует об информационной открытости муниципальной системы образования, возможности оперативного решения вопросов в онлайн режиме.

Эффективность деятельности управления образования за 2009-2010 учебный год можно оценить через результативность деятельности муниципальной системы образования в целом, через взаимоотношения ее с внешней средой, а также через анализ результативности как результат деятельности самого управления образования по степени достижения поставленных целей.

Рациональная структура управления образования способствовала функциональному разделению труда, правильному подбору, расстановке кадров и позволила эффективно взаимодействовать с вышестоящими организациями и подведомственными учреждениями, оперативно принимать оптимальные решения в кратчайшие сроки.

Все специалисты управления образования владеют информационными технологиями, активно продвигают современные IT-технологии: организуют вебины, видеоконференции. Электронная почта, селекторная связь позволяют повысить своевременность сбора информации и обеспечивают оперативность доведение решений до исполнителей. Курирование муниципальными операторами сайта КПМО, электронного документооборота и муниципального мониторинга оценки качества образования обеспечивают осуществление комплексного контроля за выполнением решений и достоверность информации, способствуют переходу на новую систему управления образованием - управление по результатам.

Можно отметить высокий уровень технической оснащенности управления образования: рабочее место **100%** сотрудников обеспечено компьютерами, выходом в Интернет и доступом к общероссийской сети распространения правовой информации.

Более **50%** сотрудников прошли курсы повышения квалификации по программе для управленческих кадров системы образования Ивановской области в рамках КПМО и более

12 % -по организации аттестации и аккредитации образовательной деятельности учреждений.

Социально-экономический эффект - один из показателей эффективности работы управления. Действиями, способствующими повышению социально-экономического эффекта в 2009-2010 учебном году, можно считать разработку и принятие нормативных документов в рамках Программы реформирования финансов города Иванова:

муниципальные задания на оказание услуг в сфере дошкольного, школьного и дополнительного образования;

административный регламент по предоставлению муниципальной услуги.

Это позволило сделать более открытым для потребителя перечень образовательных услуг, более эффективным мониторинг качества образовательной услуги и способствовало повышению качества образования, созданию конкурентной среды среди образовательных учреждений и эффективному бюджетированию, ориентированному на результат.

Информационное обеспечение деятельности муниципальной системы образования осуществлялось через сайт и СМИ (приложение № 8). На официальном сайте управления образования оперативно размещается информация о деятельности управления образования и образовательной сети, вакансии в образовательных учреждениях, осуществляется онлайн постановка детей в очередь на предоставление мест в дошкольные образовательные учреждения, регулярно работала «Горячая линия» и интернет-приемная начальника управления по актуальным вопросам образования.

В 2010 году в **3,5** раза возросло количество посетителей сайта управления образования по сравнению с 2008-2009 учебным годом (2008-2009 учебный год – 26040 пользователей, 2009-2010 учебный год – 89117 пользователей). Почти в **3** раза увеличилось количество обращений граждан в интернет-приемную начальника управления образования (2008-2009 учебный год – 83 обращения, 2009-2010 учебный год – 224 обращения). С ноября 2009 года по июль 2010 года 1366 граждан воспользовались сервисом онлайн постановки детей на очередь в муниципальные дошкольные образовательные учреждения.

Эффективностью текущей обработки информации можно считать увеличение почти в **2** раза объема письменных обращения граждан и своевременность предоставления информации: (1-е полугодие 2009 года - 298 обращений, 1-е полугодие 2010 года- 539 обращений).

В целях повышения престижа системы образования, привлечение внимания общества к достижениям системы сотрудники управления образования уделяют большое внимание продвижению бренда муниципальной системы образования города Иванова: разработка и широкое использование логотипа управления образования, размещение наружной рекламы о

достижениях муниципальной системы образования на рекламных щитах города, изготовление сувенирной продукции.

Эффективностью работы управления образования можно считать результаты деятельности системы, полученные по отдельным показателям, в сравнении с результатами по Ивановской области и Российской Федерации (прил., № 9).

Проблемы:

- отсутствие единой электронной системы сбора необходимой информации;
- эффективное расходование бюджетных средств в рамках ФЗ-94 « О размещении заказов на поставку товаров, выполнение работ, оказание услуг для государственных и муниципальных нужд».

**8. ПЕРСПЕКТИВЫ РАЗВИТИЯ
МУНИЦИПАЛЬНОЙ СИСТЕМЫ ОБРАЗОВАНИЯ В КОНТЕКСТЕ
НАЦИОНАЛЬНОЙ ИНИЦИАТИВЫ «НАША НОВАЯ ШКОЛА».**

8.1. Обновление образовательных стандартов.

Эффективное внедрение новых образовательных стандартов невозможно без подготовки управленческих команд по внедрению Федерального образовательного стандарта и апробации в экспериментальном режиме образовательных стандартов на 1 ступени обучения (лицей № 33 и № 22, школы № 14, 62 и 66).

Для повышения качества образовательных услуг необходимо активно внедрять в практику работы образовательных учреждений программы школьного мониторинга оценки качества образования с широким привлечением внешних экспертов и предъявление достижений образовательных учреждений педагогической и родительской общественности для повышения объективности и прозрачности результатов.

8.2. Система поддержки талантливых детей.

В национальной инициативе «Наша новая школа» направление «Система поддержки талантливых детей» определяется как ключевое в развитии общего образования. В рамках этого направления необходимо сохранить систему мероприятий, стимулирования и поддержки одаренных детей, сложившуюся в городе, с целью создания творческой среды для всех школьников, обеспечения условий для самореализации талантливой молодежи.

Приоритетными задачами на ближайший год для муниципальной системы образования города Иванова станут:

- раннее выявление талантливых детей, в частности, создание эффективной системы поиска, сопровождения и поддержки одаренных детей с ограниченными возможностями здоровья;
- индивидуальное сопровождение талантливых школьников;
- серьезная работа по развитию профильного и предпрофильного обучения;
- развитие сети учреждений дополнительного образования для организации технического творчества детей;
- распространение новых форм организации летнего отдыха школьников, направленных на увеличение охвата детей и развитие их внеучебных достижений;
- более тесное взаимодействие учреждений дополнительного, общего и высшего образования для удовлетворения индивидуальных способностей школьников.

8.3. Развитие педагогического потенциала.

Для сохранения в образовательных учреждениях лучших педагогов, привлечения молодых специалистов, наполнения образовательных учреждений новым поколением учителей следует развивать имеющуюся сегодня в городе систему моральных и материальных стимулов педагогических работников.

В целях развития творческого и профессионального потенциала учителей, повышения социального престижа профессии учителя продолжить реализацию комплекса мероприятий в соответствии с планом Года учителя в городе Иванове.

Механизм новой системы оплаты труда должен стать в ближайшие годы естественным инструментом развития и поддержки учительского потенциала, потенциала воспитателей и руководителей образовательных учреждений. Планируется поэтапный переход учреждений дополнительного образования и учреждений дошкольного образования на нормативно-подушевое финансирование. Завершить переход всех общеобразовательных учреждений с 1 сентября 2010 года на модельную методику начисления заработной платы

Важной перспективой остается развитие системы моральной поддержки педагогов муниципальных образовательных учреждений. Необходимо активизировать участие педагогических работников в профессиональных конкурсах, являющихся площадкой совершенствования профессионального мастерства и, как следствие, повышения качества образования в других конкурсных мероприятиях, в том числе регионального и федерального уровней.

Следует развивать формы организации занятий на базе муниципальных опорных площадок, сохранить стимулирование работы муниципальных экспериментальных площадок, активнее привлекать потенциал опорных школ по распространению передового педагогического опыта.

Апробировать систему дифференцированного подхода к системе повышения квалификации педагогических работников в межкурсовой период на основе определения индивидуальной образовательной траектории, в частности, руководителей образовательных учреждений для повышения уровня профессиональной компетентности в информационных технологиях и управленческой деятельности.

Внедрить новые технологии аттестации педагогов в связи с введением в действие нового положения об аттестации педагогических работников (на основе компетентностного подхода).

8.4. Современная инфраструктура образовательного учреждения.

Облик образовательных учреждений постепенно должен меняться не только по содержанию, но и по форме. При этом необходимо обратить внимание, с одной стороны, на неукоснительное обеспечение безопасности по функционированию зданий образовательных учреждений, с другой – на внедрение современных дизайнерских решений.

В 2010-2011 годах планируется дальнейшее развитие сети дошкольных учреждений, в частности, предполагается в августе 2010 года ввод в эксплуатацию детского сада №1 на 120 мест, завершение капитального ремонта детского сада № 94 на 80 мест, завершение проектно-сметной документации на ввод в эксплуатацию нежилого здания по ул. Велижская, д 53 на 80 мест и проведение капитального ремонта. Планируется открытие 3-х групп дополнительно к имеющимся на базе дошкольных образовательных учреждений (ДОУ № 79, 190, 108) на 55 мест.

Важными направлениями в 2010-2011 учебном году станут:

- создание универсальной безбарьерной среды в ряде общеобразовательных учреждений, позволяющей обеспечить полноценную интеграцию детей-инвалидов;
- стимулирование образовательных учреждений к поиску новых решений по изменению образовательной среды, современной и комфортной для развития детей;
- расширение информационного обеспечения образовательных учреждений;
- расширение возможностей городской компьютерной сети за счет работы городского образовательного ТВ канала, создания портала для цифровых образовательных ресурсов;
- обеспечение компьютерной техникой учреждений дополнительного образования;
- овладение 100% педагогов ИКТ;
- переход всех общеобразовательных учреждений на электронный документооборот, распространение практики использования программного комплекса «Электронная шко-

ла» и электронных дневников в администрировании управленческой деятельности.

Вместе с тем развитие школьной инфраструктуры связано с расширением самостоятельности: изменением организационно-правовой формы образовательных учреждений с 1 января 2011 в соответствии с 83-ФЗ, который позволит обеспечить высокий уровень организации хозяйственной деятельности.

8.5. Здоровье школьников и воспитанников.

Самое пристальное внимание необходимо будет уделить качественной организации сбалансированного горячего питания детей, медицинского обслуживания, введению в общеобразовательных учреждениях 3-го часа физической культуры. Очень важный вопрос – это формирование здорового образа жизни, поэтому будет уделяться внимание:

- профилактической и оздоровительной работе, внедрению во все сферы учебной и внеурочной деятельности инновационных программ по здоровьесбережению детей;
- переходу 100% общеобразовательных учреждений на 1 ступени и в 5-х, 8-х классах на 2 ступени на пятидневную учебную неделю;
- созданию условий для детей с особыми образовательными потребностями в дошкольных образовательных учреждениях;
- организации дальнейшего развития дистанционных форм обучения детей школьного возраста с ограниченными возможностями здоровья;
- внедрению новых форм летней занятости детей, в том числе в учреждения дополнительного образования;
- создание ресурсных Центров здоровья школьников на базе ряда учреждений.

ПРИЛОЖЕНИЯ

Результативность деятельности муниципальной системы образования по общеобразовательным учреждениям за 2009-2010 учебный год

1. Мониторинг результатов муниципальной системы образования				Срок	Уровень школы	Уровень муниципалитета	Оценка измерения результата	Показатель по муниципалитету			
								за 2007-2008 уч. год	за 2008-2009 уч. год	За 2009-2010 уч. год	
№		Показатель	Расчет показателя								
1.1.	Уровень социализации выпускников	Доля обучающихся, совершивших правонарушения	Количество подростков, совершивших правонарушения / общее количество школьников * 100%	01.01.		x		1,52	1,46	1,7	
		Доля выпускников 11 классов, продолжающих обучение в ВУЗе, НПО, СПО, работают	Количество трудоустроенных выпускников 11 классов / общее количество выпускников 11 классов * 100%	05.09.	x	x		99,9	99,3	99,7	
1.2.	Уровень эффективности воспитательной деятельности	Наличие органов общественного (ученического) самоуправления, детских общественных организаций, в том числе зарегистрированных	Количество учреждений, имеющих органы общественного (ученического) самоуправления / общее количество общеобразовательных учреждений * 100%	01.06.	x	x	16 - на 1 ступени; 26 - на двух ступенях; 36 - на всех ступенях	94,6	100	100	
		I ступень	32					32	41		
		II ступень	43					46	51		
		III ступень	50					50	50		
		Занятость учащихся в спортивных секциях на базе общеобразовательного учреждения	Количество учащихся, занятых в спортивных секциях на базе школ / общее количество школьников * 100%	01.06	x	x	1 б – 5-10%; 2 б – 10-15%; 3 б – 15% и более	5,95 (не все школы сдали данные)	15,2	17,8	
		Занятость учащихся спортом во внеурочное время (на любой базе)	Количество детей, занятых спортом во внеурочное время (на любой базе) / общее количество школьников * 100%	01.06.	x	x		–	–	23,8	
		Участие школ в городской спартакиаде школьников	Количество соревнований (городской этап) в рамках спартакиады школьников, в которых приняла участие школа / общее количество видов спорта в спартакиаде * 100%	01.06	x					85,2	94,3
		I этап городской спартакиады									
		Городской этап									
		Качество участия школ в спартакиаде школьников	Количество побед (1, 2, 3 места) на соответствующих уровнях	01.06				0,2 б – за победу на 1 этапе; 0,5 б – за победу на городском уровне; 1 б – за победу на региональном и всероссийском уровнях	31	59	1
I этап городской спартакиады	104										
Городской этап	5										
Региональный этап	1										
Всероссийский этап											
Доля участия детей в городских конкурсах	Количество детей, принявших участие в городских конкурсах / общее количество школьников * 100%	01.01. 01.06.	x	x	1 б - до 5 %; 2 б - от 5 до 10%; 3 б - 10 % и более.	–	7,2	6,0			
Качество участия детей в городских конкурсах	Количество детей, победивших в городских конкурсах / количество детей принявших участие в го-	01.01. 01.06.	x	x	1 б - менее 3-х победителей; 2 б - 3 победителя и более	–	13,2	24,4			

			родских конкурсах * 100%				1 б - менее 5-и призеров 2 б - 5 призеров и более			
		Участие общеобразовательных учреждений в социально-значимых акциях (по плану управления)	Количество социально-значимых акций, в которых приняло участие общеобразовательное учреждение (по плану) / Общее количество акций по плану	01.06	x		1 б – менее 49%; 2 б – 50-89%; 3 б – 90-100%			Всего 10 акций
		Занятость детей внеучебной деятельностью (отличной от спортивной) на базе общеобразовательного учреждения	Количество учащихся, занятых внеучебной деятельностью (отличной от спортивной) в ОУ / общее количество учащихся * 100%	01.01. 01.06.	x	x	1б - 10-39%; 2 б - 40-69%; 3 б - 70% и более	50,5	64,0	45,5
		Доля детей, находящихся в кадетских классах и патриотических клубах	Количество детей, находящихся в кадетских классах и патриотических клубах / общее кол-во учащихся * 100%	01.06.		x		2,1 (правильно-0,7)	0,7 (без патриотич. клубов)	3,6
1.3.	Уровень доступности и качества образовательных услуг	Доля выпускников, выбывших из общеобразовательного учреждения (10-11 кл.) без получения общего образования	Численность обучающихся 10-11 классов, не получивших общего образования в общеобразовательных учреждениях / общее количество выпускников 10-11 кл. * 100%	01.06.	x	x	минус 1б за каждого выбывшего ученика	0,7	1,0	0,6
		Доля выбывших из образовательного учреждения (5-9 классы) без получения основного общего образования	Численность учащихся, выбывших из 5-9 классов общеобразовательных учреждений всего за отчетный год по "неуважительным" причинам без получения основного общего образования / количество учащихся 5-9 классов	05.09.	x	x	минус 1б за каждого ученика	0,06 (1-9 классы)	0,2 (5-9 классы)	0,3
		Доля второгодников	Количество второгодников за отчетный год t / численность учащихся общеобразовательных учреждений за год, предшествующий отчетному (год t-1) * 100%	01.06.	x	x	минус 1б за каждого второгодника	0,54	0,55	0,55
		Доля учащихся 11-х классов, закончивших ОУ со справками	Количество учащихся, закончивших 11 класс ОУ со справками за отчетный год / численность учащихся 11-х классов за год, предшествующий отчетному * 100%	01.06.	x	x	Минус 1б за каждого, получившего справку	0,30	0,62	0,35
		Качество знаний учащихся по усвоению стандартов I ступень II ступень III ступень	Количество учащихся, закончивших обучение на "4" и "5" / общее количество учащихся * 100%	01.06.	x	x	2б - равный среднему показателю; 3б - выше среднего показателя	41,9 58,2 36,0 34,8	43,5 61,0 36,6 34,6	45,0 62,1 37,5 36,9
		Средний балл по ЕГЭ (математика, русский язык)	Суммарная отметка по ЕГЭ, полученная учащимися (математика, русский язык) / общее количество сдававших ЕГЭ по математике и русскому языку * 100%	30.06.	x	x	2б - равный среднему показателю; 3б - выше среднего показателя	–	54,7	53,2
		Средний балл по ЕГЭ (математика, 11 класс)	Суммарная отметка по ЕГЭ, полученная учащимися (математика) / общее количество сдававших ЕГЭ по математике * 100%	30.06.	x	x	2б - равный среднему показателю по городу; 3б - выше среднего показателя по городу	–	47,6	47,3
		Средний балл по ЕГЭ (русский язык, 11 класс)	Суммарная отметка по ЕГЭ, полученная учащимися (русский язык) / общее количество сдававших ЕГЭ по русскому языку * 100%	30.06.	x	x	2б - равный среднему показателю по городу; 3б - выше среднего показателя по городу	–	61,7	59,0

Количество учащихся, получивших наивысший балл по ЕГЭ (11 класс)	Кол-во учащихся, получивших наивысший балл по ЕГЭ / общее количество выпускников 11-х классов * 100%	30.06.	x	x	1б за каждого ученика	0	8	3
Количество учащихся, участвовавших в олимпиадах:	Количество участников олимпиад (городских/ региональных/ всероссийских) / численность учащихся * 100%	01.06.	x	x	0,2 б - за каждого участника всероссийской олимпиады	7,23	8,22	11,7
Городской уровень						7,10	7,6	10,7
Региональный уровень						0,65	0,6	1,0
Всероссийский уровень						0,04	0,07	0,03
Количество учащихся, победивших в олимпиадах:	Количество победителей олимпиад (городских/ региональных/ всероссийских) / Количество участников олимпиад (городских/ региональных/ всероссийских) * 100%	01.06.	x	x	1 б - менее 10 победителей гор. ур.; 2 б - более 10 победителей гор. ур.; 1 б - менее 3 победителей рег. ур.; 2 б - более 3 победителей рег. ур. 2б - за каждого победителя всерос. ур.;	10,2		21,1
Городской уровень						6,30	8,3	20,1
Региональный уровень							35,5	31,9
Всероссийский уровень							8,3	20
Доля учащихся, участвовавших в международных интеллектуальных играх-конкурсах	Количество участников игр-конкурсов / Количество учащихся * 100%	01.06.	x	x	1 б - выше среднего %;	-	58,3	71,3
Доля учащихся, победивших в международных интеллектуальных играх-конкурсах	Количество победителей игр-конкурсов / Количество участников игр-конкурсов * 100%	01.06.	x	x	1 б - 0,1 до 1% 2 б - 1%-1,5% 3 б - от 1,5 до 2 % .	-	0,4	0,4
Охват профильным обучением на старшей ступени	Численность учащихся профильных классов / общее количество учащихся 10-11 классов *100%	01.06.	x	x		45,5% школ	47,0	22,2
Охват допрофессиональной подготовкой учащихся 8-11 классов в МУК'ах	Количество учащихся 8-11 классов, проходящих допрофессиональную подготовку / численность учащихся 8-11 классов * 100%	01.06.	x	x		36,1	35,2	13,2
Охват детей, сдающих квалификационные экзамены в МУК'ах	Количество учащихся 11 классов, сдающих квалификационные экзамены в МУК'ах / численность учащихся 11 классов * 100%	01.06.	x	x		39,8	9,3	6,2
Охват детей дополнительным образованием	Количество детей, занимающихся в системе дополнительного образования / общая численность учащихся в общеобразовательных учреждениях * 100%	01.01.		x		88,6	89,2	88,8
Охват дошкольников в возрасте 5-6 лет предшкольным образованием из числа не посещающих ДОУ	Численность детей 5-6 лет, охваченных предшкольным образованием / численность населения в возрасте 5-6 лет * 100%	01.01.		x		80,0	84,8	93,0
Охват детей 1,5-5 лет дошкольным образованием	Количество детей, посещающих ДОУ / общее количество детей в возрасте 1,5-5 лет * 100%	01.01.		x		86,0	85,7	85,4
Доля удовлетворения потребности в местах в ДОУ	Количество удовлетворенных заявок / (количество неудовлетворенных заявок + количество удовлетворенных заявок) * 100%	01.01.		x		92,9	85,7	85,4
Доля детей, обучающихся на дому	Количество учащихся, обучающихся на дому / численность учащихся общеобразовательного учреждения * 100	01.06.	x	x	2б - 1,5% и более; 1б - до 1,4%	1,7	1,6	1,1

Доля учреждений, предоставляющих ПДОУ	Количество ОУ, предоставляющих ПДОУ / общее количество ОУ * 100%	01.06.	х	х		21,4	27,8	30,8
Доля учащихся, пользующихся ПДОУ	Количество учащихся пользующихся ПДОУ / общее количество учащихся данной ступени * 100%	01.06.	х	х	26 - 10% и более; 16 - до 10%	10,4	10,7	11,3
I ступень						11,1	12,9	13,9
II ступень						6,4	7,2	7,5
III ступень						11,7	16,6	15,7
Доля детей в классах КРО	Количество учащихся в классах КРО / общее количество учащихся (1-9 классов) * 100%	01.06.	х	х	26 - 2% и более; 16 - до 2%	1,8	2,1	0,7

2. Мониторинг условий муниципальной системы образования				Срок	Уровень школы	Уровень муниципалитета	Оценка измерения результата	Показатель по муниципалитету		
№		Показатель	Расчет показателя					за 2007-2008 уч. год	за 2008-2009 уч. год	за 2009-2010 уч. год
2.1.	Ресурсное обеспечение развития муниципальной системы образования	Доля преподавателей пенсионного возраста	Количество преподавателей пенсионного возраста / общее количество преподавателей * 100%	05.09.	x	x		19,8	21,7	22,0
		Доля преподавателей, имеющих категории	Количество преподавателей, имеющих категории / общее количество преподавателей * 100%	05.09. 01.06.	x	x	36 - 90% и более; 26 - 80-90%; 16 - 70-80%	82,9	92,8	91,4
		Доля преподавателей, прошедших курсы повышения квалификации (один раз в пять лет)	Количество преподавателей прошедших переподготовку в прошедшем году / общее количество преподавателей * 100 %	01.06.	x	x		22,6	24,9	17,1
		Доля преподавателей, обучившихся в межкурсовой период	Количество преподавателей, обучившихся в межкурсовой период / общее количество преподавателей * 100%	01.06.	x	x	16 - до 29%; 26 - 30% и более	48,0	31,0	18,3
		Доля преподавателей, имеющих высшее образование	Количество преподавателей с высшим образованием / общее количество преподавателей * 100%	05.09.	x	x		95,0	87,1	89,8
		Доля директоров общеобразовательных учреждений, имеющих образование «Менеджер организации» / количество руководителей * 100%	Количество руководителей образовательных учреждений, имеющих образование «Менеджер организации» / количество руководителей * 100%	01.09. 10.09	x	x		40,0	27,8	52,8
2.2.	Характеристика программно-методического обеспечения	Объем учебно-методического обеспечения	Количество учебной литературы в школьном фонде библиотеки / кол-во учащихся	01.01.				13,8	14,11	23,0
2.3.	Характеристика здоровьесберегающих условий	Качество медицинских кабинетов	Кол-во лицензированных медицинских кабинетов / общее кол-во мед. кабинетов * 100%	01.01.		x	16 - 100%	83,0	7,3	88,5
		Количество случаев травматизма в общеобразовательных учреждениях с участием детей и взрослых	Количество случаев травматизма в общеобразовательных учреждениях с участием детей и взрослых	01.01.	x	x		91	97	69,0
2.4.	Характеристика здоровьесберегающих условий	Доля случаев травматизма в общеобразовательных учреждениях с участием детей и взрослых	Количество случаев травматизма в общеобразовательных учреждениях с участием детей и взрослых / общая численность детей и взрослых * 100%	01.01.	x	x	минус 16 - наличие травматизма; минус 2 б - выше или равно среднему	0,26	0,3	0,2
		Доля учащихся, обучающихся во вторую смену	Количество учащихся, обучающихся во вторую смену / общее количество учащихся * 100%	01.06.	x	x		11,8	11,0	11,0

Доля учащихся охваченных горячим питанием	Количество учащихся, пользующихся горячим питанием / общая численность учащихся в ступени * 100%	01.06	x	x	2б - равный среднему; 3б - выше среднего	59,2	67,7	76,8
I ступень						98,0	99,1	99,0
II ступень						41,0	48,5	64,3
III ступень						38,0	44,9	53,1
Наполняемость классов, человек	Общее количество учащихся / общее количество классов	05.09	x	x		24,6	24,7	25,3
Доля детей, имеющих отклонения в здоровье, %	Количество детей данной группы здоровья / общее количество детей * 100	01.01.	x	x		81,6	82,0	82,0
I группа здоровья						18,4	18,0	18,0
II группа здоровья						54,7	55,0	55,1
III группа здоровья						25,8	25,7	25,6
IV группа здоровья						1,1	1,2	1,2
V группа здоровья						0,1	0,1	0,1
Доля детей в школьных лагерях с дневным пребыванием	Количество учащихся в школьных лагерях с дневным пребыванием / общая численность учащихся * 100%	15.06	x	x	1б - до 15% 2б - от 15% и более	12,4	11,7	15,2
Доля образовательных учреждений, принятых надзорными органами к началу учебного года без штрафных санкций	Количество образовательных учреждений, принятых надзорными органами к началу учебного года без штрафных санкций / общее количество образовательных учреждений * 100%	05.09	x	x	1 б - с замечаниями нескольких надзорных органов; 2 б – с замечаниями одного надзорного органа; 3 б – без замечаний	–	100	100

3. Мониторинг развития муниципальной системы образования				Срок	Уровень школы	Уровень муниципалитета	Оценка измерения результата	Показатель по муниципалитету		
№	Показатель	Расчет показателя	за 2007-2008 уч. год					за 2008-2009 уч. год	за 2009-2010 уч. год	
3.1.	Уровень участия школы, муниципальной системы образования в реализации ПНП «Образование»	Доля педагогов, ставших участниками конкурсов ПНП «Образование»	Количество педагогов, ставших участниками конкурсов ПНП «Образование» / общее количество педагогов *100%	01.06.	x	x	1 б - до 3 чел.; 2б - 4 чел. и более	2,1	1,5	0,5
		Доля педагогов, ставших победителями конкурсов ПНП «Образование»	Количество педагогов, ставших победителями конкурсов ПНП «Образование» / количество педагогов, ставших участниками конкурсов ПНП «Образование» * 100%	01.06.		x	1 б - за каждого победителя	33,8	55,6	25,0
		Доля образовательных учреждений, участвовавших во всероссийских международных педагогических конкурсах	Количество образовательных учреждений, участвовавших во всероссийских международных педагогических конкурсах / количество школ и УДО * 100%	01.06.	x	x		-	20,4	39,6
		Доля образовательных учреждений, победивших во всероссийских международных педагогических конкурсах	Количество образовательных учреждений, победивших во всероссийских международных педагогических конкурсах / количество образовательных учреждений, принявших в них участие * 100%	01.06.	x	x	1 б - за каждую победу	-	27,3	23,8
		Доля педагогов, принявших участие в городских конкурсах	Количество педагогов, принявших участие в городских конкурсах / общее количество педагогов * 100%	01.06.	x	x	1 б - от 5 до 10%; 2б - 10-15%; 3б - 15 % и более	20,3	6,7	6,5
		Доля педагогов-победителей городских конкурсов	Количество педагогов победителей городских конкурсов / количество педагогов, принявших участие в городских конкурсах * 100%	01.06.	x	x	1 б за каждого победителя	7,0	19,6	7,8
		Доля педагогов, принявших участие в городских профессиональных конкурсах	Количество педагогов, принявших участие в городских профессиональных конкурсах / общее количество педагогов * 100%	01.06.	x	x	1б -за каждого участника	1,8	0,9	1,2
		Доля педагогов-победителей городских профессиональных конкурсах	Количество педагогов-победителей городских профессиональных конкурсах / количество педагогов, принявших участие в городских профессиональных конкурсах * 100%	01.06.	x	x	1б -за каждого победителя	11,4	-	10,7

		Доля образовательных учреждений, принявших участие в городских конкурсах, спортивных соревнованиях	Количество образовательных учреждений, принявших участие в городских конкурсах, спортивных соревнованиях / общее количество образовательных учреждений * 100%	01.06.	x	x	16 - за участие в каждом конкурсе	54,4	27,3	81,1
		Доля образовательных учреждений, победивших в городских конкурсах, спортивных соревнованиях	Количество образовательных учреждений победителей городских конкурсов / количество образовательных учреждений, принявших участие в городских конкурсах * 100%	01.06.	x	x	1 - за победу в каждом конкурсе	26,3	60,0	23,3
		Участие общеобразовательных учреждений в региональных и всероссийских конкурсах (вне плана управления)	Количество региональных и всероссийских конкурсов, в которых приняло участие образовательное учреждение (вне плана УО)	01.06.		x		–	114	283
		Качество участия образовательных учреждений в региональных и всероссийских конкурсах (вне плана УО)	Количество региональных и всероссийских конкурсов, в которых образовательное учреждение стало победителем или призером (вне плана УО)	01.06.	x			–	26,3	104
		Доля учреждений имеющих статус муниципальной опорной площадки (МОП), муниципальной экспериментальной площадки (МЭП), базовая школа (БШ)	Количество учреждений имеющих статус муниципальной опорной площадки (МОП), муниципальной экспериментальной площадки (МЭП), базовая школа (БШ) / общее количество образовательных учреждений * 100%	01.06.	x	x	26 - наличие статуса	28,6	50,9	52,8
		Доля учреждений имеющих статус региональной экспериментальной площадки (РЭП), федеральной экспериментальной (ФЭП)	Количество учреждений имеющих статус региональной экспериментальной площадки (РЭП), федеральной экспериментальной (ФЭП) / общее количество образовательных учреждений * 100%	01.06.	x	x	36 - наличие статуса	3,6	3,7	3,7
3.2.	Эффективность инновационной деятельности	Доля педагогов, работающих по авторским программам	Количество педагогов, работающих по авторским программам / общее количество педагогов * 100%	01.06.	x	x	0,5 б - за каждую авторскую программу	–	1,7	2,5
		Доля педагогов, получивших гранты	Количество педагогов, получивших гранты / общее количество педагогов * 100%	01.06.	x		1 б – за каждого грантообладателя	0,4	0,5	0,4
		Доля учащихся, получивших гранты	Кол-во детей, получивших гранты / общее количество учащихся * 100%	01.06.	x		1 б – за каждого грантообладателя	–	26	0,1
		Доля педагогов, имеющих публикации	Количество учителей, имеющих на текущий год публикации / общее кол-во педагогов * 100%	01.06.	x		1б - 1,9%; 2б - 2% и более	4,8	3,6	7,6
3.3.	Развитие единого информационного пространства	Эффективность работы образовательных учреждений по информатизации	Средний показатель деятельности образовательных учреждений по информатизации	01.01. 01.06.	x	x	1 б - равный среднему; 2 б - выше среднего	1,53	2,1	2,2

		Доля учителей, применяющих ИКТ	Количество учителей, применяющих ИКТ / общее количество учителей * 100%	01.01.01.06.	x	x	1 б - от 30 до 50 %; 2 б - от 50 до 80%; 3 б - 80-99%; 4 б - 100%	40,0	73,4	70,5
		Количество учащихся на один компьютер, чел.	Общее количество учащихся / общее количество компьютеров * 100%	01.01.01.06.	x	x		19,0	13,6	12,2
		Количество учащихся на один компьютер, используемый в образовательном процессе чел.	Общее количество учащихся / общее количество компьютеров, используемых в образовательном процессе * 100%	01.01.01.06.	x	x	1б - равен среднему показателю; 2б - ниже среднего;	21,5	17,3	14,9
3.4.	Эффективность управленческой деятельности	Доля расходов бюджета на отрасль «Образование»	Расходы местного бюджета на отрасль «Образование» / расходы местного бюджета * 100%	30.12.		x		31,2	36,2	37,0
		Расходы на одного учащегося в год	Бюджетные расходы школ / среднегодовая численность учащихся в школах * 100% (руб.)	30.12.		x		15 674	20 910	24532,0
		Стоимость содержания одного ребенка в ДОУ в год	Бюджетные расходы ДОУ / среднегодовая численность детей в ДОУ * 100% (руб.)	30.12.		x		31 035	43 489	51273,0
		Доля расходов на оплату труда, коммунальные услуги в общей сумме бюджетного финансирования образовательных учреждений	(Расходы на оплату труда всего + начисления + оплата коммунальных услуг) / текущие, капитальные расходы ОУ * 100%	30.12.		x		60,3	66,5	74,0
		Количество учащихся на одного учителя	Количество учащихся / количество учителей в образовательном учреждении * 100% (чел.)	30.12.	x	x		15,9	16,2	16,9
		Доля внебюджетных ассигнований, привлеченных на развитие образовательного учреждения	Сумма внебюджетных ассигнований, привлеченных на развитие образовательного учреждения / общая сумма внебюджетных ассигнований * 100%	30.12.	x	x		26,3	23,4	27,3
		Доля административных работников	Количество административных работников / количество педагогических работников * 100%	05.09.	x	x		12,0	9,4	12,2
		Доля бюджетных ассигнований по муниципальной целевой программе	Сумма средств бюджетных ассигнований по муниципальной целевой программе / общая сумма средств, направленных на программу развития * 100%	01.01		x		3,6	3,0	2,3
		Доля расходов бюджета, направленных на создание безопасных условий в образовательных учреждениях / об-	Сумма расходов бюджета, направленных на создание безопасных условий в образовательных учреждениях / об-	30.12.		x		26,6	12,2	7,0

	учреждениях	щая сумма бюджета, направленного на образование * 100%								
	Наличие обоснованных жалоб, обращений граждан на несоблюдение действующего законодательства	Количество обоснованных жалоб, поступивших в управление образования, (абс. Числа)	01.06.	x	x	2б - отсутствие жалоб	12	4	30	

Результативность деятельности образовательных учреждений

1. МОНИТОРИНГ РЕЗУЛЬТАТОВ ОБЩЕОБРАЗОВАТЕЛЬНЫХ УЧРЕЖДЕНИЙ

Школа	Доля обучающихся, совершивших правонарушения	Доля выпускников 11 классов, продолжающих обучение в ВУЗе, НПО, СПО, работают	Наличие органов общественного (ученического) самоуправления, детских общественных организаций, в том числе зарегистрированных				Занятость учащихся в спортивных секциях на базе общеобразовательного учреждения	Занятость учащихся спортом во внеурочное время (на любой базе)
			всего	I ступень	II ступень	III ступень		
1	1,0	100,0	1	1	1	1	16,2	26,6
2	2,5	100,0	1	1	1	1	8,2	19,4
3	0,9	100,0	1	1	1	1	8,0	34,1
4	1,8	100,0	1	1	1	1	13,5	8,0
5	3,6	100,0	1	1	1	1	10,8	29,5
6	0,9	100,0	1	1	1	1	17,4	17,2
7	2,0	100,0	1	1	1	1	30,3	9,8
8	1,0	100,0	1	1	1	1	32,3	28,2
9	0,0	96,2	1	1	1	1	17,8	18,5
11	0,4	100,0	1	0	0	1	11,1	11,1
14	2,0	100,0	1	0	1	1	15,6	22,5
15	3,0	100,0	1	1	1	1	4,8	65,9
17	1,8	100,0	1	0	1	1	4,0	14,0
18	2,8	100,0	1	1	1	1	19,2	39,0
19	1,7	97,6	1	1	1	1	6,9	14,1
20	3,9	100,0	1	1	1	1	20,7	32,8
21	0,5	100,0	1	1	1	1	21,7	21,7
22	1,0	100,0	1	1	1	1	16,8	21,6
23	1,0	100,0	1	1	1	1	29,8	29,8
24	2,5	-	1	1	1	1	15,2	18,2
25	8,4	-	1	0	1	0	13,1	0,0
26	2,3	100,0	1	1	1	1	0,0	3,2
27	8,2	-	1	1	1	0	15,8	0,0
28	3,0	100,0	1	1	1	1	13,4	34,5
29	3,0	100,0	1	0	1	1	30,4	43,5
30	0,2	100,0	1	0	1	1	26,0	22,7
31	0,3	100,0	1	1	1	1	30,5	34,0
32	0,6	100,0	1	1	1	1	5,7	13,1
33	0,4	100,0	1	1	1	1	12,7	9,0
35	2,0	100,0	1	0	1	1	35,3	10,8
36	0,6	100,0	1	1	1	1	25,1	27,0
37	2,3	100,0	1	1	1	1	12,8	19,0
39	1,4	100,0	1	1	1	1	12,8	39,5
41	0,8	-	1	1	1	1	20,3	7,7
42	1,6	100,0	1	1	1	1	18,7	17,4
43	1,4	100,0	1	0	1	1	17,0	92,7
44	1,3	100,0	1	1	1	1	45,0	25,2
49	1,0	100,0	1	1	1	1	19,2	12,2
50	2,3	100,0	1	1	1	1	36,3	5,7
53	3,9	100,0	1	0	1	1	6,9	11,5
54	3,3	100,0	1	1	1	1	16,6	24,1
55	3,2	100,0	1	0	1	1	0,0	17,0
56	1,1	100,0	1	1	1	1	4,8	13,2
58	1,3	97,6	1	1	1	1	7,9	14,5
61	2,7	100,0	1	1	1	1	17,8	37,5
62	1,9	100,0	1	1	1	1	35,4	61,7
63	2,8	100,0	1	1	1	1	11,8	26,0
64	0,5	100,0	1	1	1	1	22,9	25,6
65	1,8	93,8	1	1	1	1	0,0	41,7
66	3,0	100,0	1	1	1	1	11,5	18,5
67	0,5	100,0	1	1	1	1	17,1	26,0
68	2,9	100,0	1	0	1	1	60,6	61,4
ВСОШ	10,9	100,0	0	0	0	0	0,4	

Школа	Участие школ в городской спартакиаде школьников		Качество участия школ в спартакиаде школьников				Доля участия детей в городских конкурсах	Качество участия детей в городских конкурсах	
	I этап (районный)	Городской этап	I этап городской спартакиады	Городской уровень	Региональный уровень	Всероссийский уровень		победы	призовые места
1	9	4	3	0	0	0	6,4	1	5
2	4	7	2	2	2	0	6,4	0	5
3	7	10	3	3	0	0	5,4	2	14
4	9	11	4	3	0	0	4,8	5	15
5	8	11	4	2	0	0	5,4	2	10
6	3	5	1	0	0	0	20,0	1	2
7	3	7	1	1	0	0	5,7	2	12
8	5	8	4	2	0	0	0,5	0	0
9	3	2	1	1	0	0	1,7	0	1
11	0	3	0	0	0	0	1,5	0	0
14	4	7	3	2	0	0	6,7	1	5
15	5	7	0	0	0	0	2,1	0	2
17	6	9	2	2	0	0	14,2	3	4
18	2	2	0	0	0	0	2,6	1	4
19	6	4	0	0	0	0	4,3	2	7
20	6	7	2	0	0	0	5,0	2	9
21	5	10	3	2	0	0	6,4	10	14
22	9	16	9	10	2	1	6,5	3	35
23	7	7	0	0	0	0	3,8	3	1
24	3	5	0	0	0	0	4,3	0	5
25	0	0	0	0	0	0	0,9	0	0
26	0	4	0	0	0	0	6,3	1	1
27	0	0	0	0	0	0	7,0	0	3
28	6	7	2	0	0	0	3,8	2	2
29	2	5	1	0	0	0	8,3	4	2
30	7	9	2	1	0	0	4,9	1	11
31	4	1	1	0	0	0	3,8	0	5
32	8	9	4	3	0	0	3,8	1	6
33	6	7	3	2	0	0	9,5	9	34
35	5	6	1	1	0	0	4,6	2	11
36	9	7	1	1	0	0	3,5	0	5
37	6	4	0	0	0	0	5,3	2	6
39	7	9	4	1	0	0	8,1	5	5
41	8	12	7	0	0	0	8,9	6	13
42	5	2	1	0	0	0	11,5	2	7
43	6	6	1	0	0	0	9,8	4	7
44	8	13	7	4	0	0	9,4	10	16
49	6	6	3	0	0	0	4,1	0	0
50	7	7	1	0	0	0	3,6	0	1
53	1	7	0	0	0	0	2,5	2	2
54	7	3	1	0	0	0	5,1	2	4
55	5	6	0	0	0	0	6,2	2	1
56	1	2	0	0	0	0	4,4	1	3
58	5	5	0	0	0	0	7,6	1	4
61	9	8	1	1	0	0	4,6	2	4
62	2	2	0	0	0	0	10,5	3	7
63	6	10	3	0	0	0	8,6	0	10
64	7	11	4	3	0	0	2,0	1	1
65	8	13	7	3	1	0	6,3	2	10
66	7	8	4	1	0	0	9,3	1	13
67	7	10	3	2	0	0	5,3	5	10
68	1	3	0	0	0	0	6,1	2	2
ВСОШ	0	0	0	0	0	0	0,0	0	0

Школа	Участие общеобразовательных учреждений в городских спортивных соревнованиях	Участие общеобразовательных учреждений в социально-значимых акциях (по плану)	Занятость детей внеучебной деятельностью (отличной от спортивной) на базе общеобразовательных учреждений	Доля детей, находящихся в кадетских классах и патриотических клубах (7-11 классы)	Количество выпускников, выбывших из общеобразовательного учреждения (10-11 кл.) без получения общего образования	Количество выбывших из образовательного учреждения (5-9 классы) без получения основного общего образования	Количество второгодников
1	4	40,0	23,7	0,0	0	2	2
2	2	20,0	26,5	0,0	0	0	3
3	3	30,0	45,6	0,0	1	0	0
4	6	60,0	39,7	0,0	0	0	1
5	3	30,0	40,6	0,0	0	0	1
6	7	70,0	32,8	0,0	0	0	0
7	3	30,0	33,0	0,0	0	0	9
8	3	30,0	41,3	0,0	0	0	0
9	3	30,0	23,5	0,0	0	0	3
11	2	20,0	49,4	0,0	0	0	5
14	5	50,0	50,4	0,0	0	3	13
15	3	30,0	57,7	0,0	0	1	2
17	3	30,0	11,7	0,0	0	0	4
18	5	50,0	61,0	24,6	0	2	13
19	2	20,0	34,1	0,0	0	1	2
20	2	20,0	30,7	0,0	0	0	6
21	3	50,0	31,1	0,0	0	0	0
22	5	50,0	12,8	2,2	0	1	0
23	6	60,0	44,5	0,0	0	0	0
24	2	20,0	25,8	0,0	0	0	5
25	2	20,0	32,7	0,0	0	1	5
26	6	60,0	70,4	0,0	0	0	0
27	2	20,0	31,6	0,0	0	0	5
28	4	40,0	41,5	0,0	7	1	5
29	2	20,0	38,7	8,0	0	0	0
30	4	40,0	57,4	0,0	0	0	0
31	6	60,0	41,1	0,0	0	2	0
32	4	40,0	48,3	7,2	0	0	0
33	6	60,0	27,5	2,6	1	0	1
35	4	40,0	88,3	3,8	0	0	0
36	2	20,0	93,8	0,0	0	0	1
37	4	40,0	48,2	10,2	0	2	1
39	2	20,0	29,5	0,0	0	0	3
41	4	40,0	90,6	0,0	0	2	2
42	4	40,0	65,1	0,0	0	0	1
43	5	50,0	48,6	60,4	0	0	4
44	5	50,0	120,2	19,7	0	1	1
49	3	30,0	37,6	0,0	0	0	1
50	3	30,0	63,7	0,0	1	0	9
53	4	40,0	39,6	0,0	0	0	0
54	6	60,0	33,4	0,0	0	1	4
55	2	20,0	22,7	0,0	0	3	8
56	4	40,0	85,2	17,2	1	2	2
58	7	70,0	31,7	0,0	3	1	4
61	6	60,0	22,3	0,0	2	1	0
62	4	40,0	34,4	6,5	0	2	2
63	5	50,0	56,6	0,0	0	7	11
64	5	50,0	28,0	0,0	1	1	0
65	5	50,0	16,8	17,6	0	0	3
66	6	60,0	37,0	4,1	2	1	1
67	1	10,0	84,8	0,0	0	0	0
68	3	30,0	90,3	14,4	3	2	3
ВСОШ	0	0,0	0,0	0,0	1	1	0

Школа	Качество знаний учащихся по усвоению стандартов				Средний балл по ЕГЭ (математика, русский язык)	Средний балл по ЕГЭ (математика, 11 класс)	Средний балл по ЕГЭ (русский язык, 11 класс)	Количество учащихся, получивших наивысший балл по ЕГЭ (11 класс)
	Всего	I ступень	II ступень	III ступень				
1	40,4	54,4	35,1	27,0	53,0	43,0	63,0	0
2	40,2	63,3	35,5	26,3	54,2	47,7	60,6	0
3	47,8	61,4	44,4	34,8	59,8	53,5	66,0	0
4	50,6	65,6	47,3	30,6	56,0	48,0	63,9	0
5	46,1	52,3	44,1	36,4	54,0	48,0	60,0	0
6	50,7	70,9	39,1	38,5	59,3	52,9	65,7	0
7	49,2	71,3	37,3	43,8	55,2	46,0	64,4	0
8	36,8	56,4	30,5	27,4	53,4	46,0	60,7	0
9	33,9	54,8	23,0	43,5	0,0	0,0	0,0	0
11	34,3	58,1	23,9	8,0	0,0	0,0	0,0	0
14	35,1	46,4	27,7	43,3	57,0	46,6	67,4	0
15	42,3	68,5	31,4	29,8	52,5	42,0	61,0	0
17	42,4	56,6	37,0	34,5	57,6	49,0	67,0	0
18	34,6	48,1	26,5	35,4	54,5	44,0	65,0	0
19	34,0	53,3	22,9	45,7	61,0	54,0	68,0	1
20	38,0	70,1	26,3	9,5	49,5	42,0	57,0	0
21	60,5	70,4	55,9	61,8	64,0	58,0	70,0	0
22	53,3	66,0	48,1	50,4	60,5	53,6	67,4	1
23	55,7	72,3	43,7	46,8	55,5	47,0	64,0	0
24	44,7	58,4	34,4	39,5	53,5	46,6	60,3	0
25	29,3	45,3	21,3	0,0	0,0	0,0	0,0	0
26	45,4	66,4	34,6	41,9	55,0	47,0	63,0	0
27	32,8	58,3	26,9	0,0	0,0	0,0	0,0	0
28	42,1	62,4	33,7	31,3	59,0	49,0	69,0	1
29	35,5	58,5	22,3	25,0	0,0	0,0	0,0	0
30	57,3	74,8	58,3	37,4	61,0	54,0	68,0	0
31	35,7	50,0	28,5	32,0	44,5	36,0	53,0	0
32	64,6	79,0	60,5	42,3	56,5	48,0	65,0	0
33	43,9	65,5	34,0	34,8	60,0	53,0	67,0	0
35	49,9	70,7	43,1	43,2	58,2	52,3	64,2	0
36	53,1	66,7	45,7	49,6	58,5	51,0	66,0	0
37	58,8	68,2	55,5	27,5	47,0	41,0	53,0	0
39	37,2	46,5	32,6	30,9	52,0	45,0	59,0	0
41	42,3	64,8	30,7	37,0	55,2	47,4	63,0	0
42	32,4	54,1	24,0	28,3	53,5	42,0	65,0	0
43	29,6	58,3	20,3	26,8	52,0	42,0	62,0	0
44	64,7	67,8	61,7	70,4	59,0	51,0	67,0	0
49	32,2	57,3	19,6	17,3	51,0	40,0	62,0	0
50	38,4	44,4	38,0	29,9	51,2	45,1	57,3	0
53	43,2	58,5	37,7	35,3	45,5	36,0	55,0	0
54	34,5	60,0	25,1	26,4	51,3	41,4	61,0	0
55	29,3	55,7	19,9	10,9	52,0	41,8	62,1	0
56	43,5	55,3	36,9	20,8	50,0	47,0	59,0	0
58	34,1	56,8	23,8	18,8	0,0	0,0	0,0	0
61	45,6	64,8	38,3	32,4	51,0	43,0	59,1	0
62	40,9	59,6	36,2	24,5	51,0	43,0	59,0	0
63	27,6	48,7	18,4	6,8	53,0	46,0	60,0	0
64	50,9	69,8	41,5	34,0	60,0	48,0	60,0	0
65	34,9	41,6	31,5	29,5	51,0	45,0	57,0	0
66	47,4	75,6	36,4	33,3	54,1	47,9	60,3	0
67	60,1	76,4	53,1	55,1	63,0	57,0	69,0	0
68	29,3	49,3	21,5	14,3	41,0	33,8	46,4	0
ВСОШ					41,5	31,0	52,0	0

Школа	Количество учащихся, участвовавших в олимпиадах			Количество учащихся, победивших в олимпиадах			Доля учащихся, участвовавших в международных интеллектуальных играх-конкурсах	Доля учащихся, победивших в международных интеллектуальных играх-конкурсах
	Городской уровень	Региональный уровень	Всероссийский уровень	Городской уровень	Региональный уровень	Всероссийский уровень		
1	86	1	0	8	0	0	64,5	0,2
2	21	1	0	2	0	0	37,0	0,0
3	71	4	0	10	1	0	108,9	0,3
4	101	9	0	26	2	0	66,7	0,8
5	73	1	1	3	1	0	110,3	0,2
6	100	2	0	12	0	0	166,1	0,4
7	37	2	0	9	2	0	56,9	5,0
8	34	4	0	8	0	0	65,6	2,0
9	0	0	0	0	0	0	73,8	0,0
11	10	1	0	2	0	0	12,2	0,0
14	36	2	0	6	0	0	47,4	0,0
15	59	0	0	0	0	0	45,8	0,0
17	49	3	0	4	1	0	59,1	0,0
18	62	1	0	4	0	0	94,2	0,0
19	73	18	1	24	6	0	43,2	0,4
20	24	0	0	3	0	0	55,0	0,0
21	113	19	1	49	7	1	192,4	0,2
22	138	28	0	62	6	0	131,9	0,3
23	78	8	0	16	1	0	79,3	0,0
24	39	1	0	2	1	0	62,4	0,0
25	0	0	0	0	0	0	0,0	0,0
26	10	4	0	5	1	0	15,3	0,0
27	10	0	0	1	0	0	12,7	0,0
28	75	8	1	11	3	0	60,9	0,0
29	8	1	0	2	1	0	64,6	0,0
30	96	16	0	30	9	0	168,4	0,4
31	37	4	0	6	3	0	49,0	0,0
32	84	20	1	38	7	1	168,5	0,3
33	188	52	2	101	25	0	83,4	0,1
35	117	8	0	26	0	0	37,0	0,0
36	140	10	0	27	1	0	101,7	0,5
37	45	0	0	3	0	0	57,8	0,8
39	70	3	0	7	0	0	33,8	0,0
41	94	3	0	13	0	0	45,3	0,0
42	61	2	0	3	1	0	0,0	0,0
43	70	2	0	3	0	0	71,8	0,0
44	140	21	0	50	3	0	77,5	0,0
49	52	0	0	1	0	0	0,0	0,0
50	48	1	0	1	0	0	45,0	0,0
53	70	3	0	5	2	0	26,0	0,0
54	50	0	0	2	0	0	9,6	0,0
55	102	1	0	2	0	0	50,1	0,0
56	21	1	0	2	0	0	0,0	0,0
58	19	0	0	0	0	0	0,0	0,0
61	65	5	0	6	1	0	40,5	0,0
62	67	0	0	8	0	0	156,9	0,0
63	70	5	0	11	2	0	63,5	0,0
64	55	1	0	3	0	0	30,8	0,4
65	49	4	0	7	0	0	55,5	0,3
66	103	1	0	13	0	0	54,6	0,0
67	104	17	3	40	8	0	155,7	0,6
68	43	0	0	0	0	0	41,2	0,0
ВСОИШ	0,0	0,0					0,0	0,0

Школа	Охват профильным обучением на старшей ступени	Охват допрофессиональной подготовкой учащихся 8-11 классов в МУК'ах	Охват детей, сдающих квалификационные экзамены в МУК'ах	Доля детей, обучающихся на дому	Учреждения, предоставляющих ПДОУ	Доля учащихся, пользующихся ПДОУ				Доля детей, обучающихся в специальных коррекционных классах (ССК)
						Всего	I ступень	II ступень	III ступень	
1	49,5	0,0	0,0	1,5	0,0	0,0	0,0	0,0	0,0	0,0
2	30,3	0,0	43,8	3,0	0,0	0,0	0,0	0,0	0,0	0,0
3	0,0	0,0	0,0	0,7	1,0	18,5	21,3	12,9	29,3	0,0
4	72,4	0,0	0,0	0,2	1,0	18,2	11,9	16,0	44,0	0,0
5	0,0	33,1	0,0	0,9	1,0	2,7	0,0	5,2	0,0	0,0
6	0,0	0,0	0,0	2,6	1,0	93,1	95,7	91,3	90,4	0,0
7	0,0	0,0	0,0	0,5	1,0	16,3	39,9	0,0	0,0	0,0
8	0,0	0,0	0,0	1,6	0,0	0,0	0,0	0,0	0,0	0,0
9	0,0	67,8	0,0	3,7	0,0	0,0	0,0	0,0	0,0	0,0
11	0,0	50,7	-	0,0	0,0	0,0	0,0	0,0	0,0	0,0
14	0,0	0,0	0,0	0,4	1,0	26,7	9,4	33,3	90,0	10,3
15	0,0	11,4	6,7	0,7	0,0	0,0	0,0	0,0	0,0	0,0
17	0,0	26,6	86,2	1,5	1,0	12,5	23,1	7,8	0,0	0,0
18	0,0	0,0	0,0	0,9	0,0	0,0	0,0	0,0	0,0	0,0
19	0,0	0,0	0,0	1,9	0,0	0,0	0,0	0,0	0,0	15,7
20	0,0	0,0	41,3	1,1	0,0	0,0	0,0	0,0	0,0	0,0
21	22,0	0,0	0,0	0,5	1,0	90,2	99,7	84,0	82,1	0,0
22	57,1	21,1	0,0	1,2	0,0	0,0	0,0	0,0	0,0	0,0
23	67,5	0,0	0,0	1,1	1,0	22,8	47,2	0,0	0,0	0,0
24	0,0	50,0	100,0	2,0	0,0	0,0	0,0	0,0	0,0	0,0
25	0,0	98,1	-	3,3	0,0	0,0	0,0	0,0	-	0,0
26	0,0	22,0	0,0	2,7	0,0	0,0	0,0	0,0	0,0	0,0
27	0,0	0,0	-	3,8	0,0	0,0	0,0	0,0	-	7,0
28	24,1	0,0	0,0	2,1	1,0	5,2	0,0	0,0	36,1	0,0
29	0,0	0,0	-	1,3	0,0	0,0	0,0	0,0	0,0	0,0
30	0,0	0,0	0,0	0,4	0,0	0,0	0,0	0,0	0,0	0,0
31	0,0	94,7	0,0	2,1	0,0	0,0	0,0	0,0	0,0	0,0
32	0,0	0,0	0,0	0,1	1,0	9,5	21,1	0,0	0,0	0,0
33	29,8	13,8	0,0	0,4	0,0	0,0	0,0	0,0	0,0	0,0
35	47,4	0,0	0,0	0,4	0,0	0,0	0,0	0,0	0,0	0,0
36	0,0	0,0	0,0	0,7	1,0	47,8	79,6	6,3	100,9	0,0
37	63,8	98,7	21,4	0,5	0,0	0,0	0,0	0,0	0,0	5,6
39	0,0	0,0	0,0	1,3	1,0	63,1	46,8	69,0	94,7	0,0
41	0,0	93,0	0,0	1,6	0,0	0,0	0,0	0,0	0,0	0,0
42	0,0	12,5	0,0	0,6	0,0	0,0	0,0	0,0	0,0	0,0
43	62,0	22,6	22,2	0,8	0,0	0,0	0,0	0,0	0,0	0,0
44	0,0	0,0	9,7	0,2	0,0	0,0	0,0	0,0	0,0	0,0
49	0,0	96,9	0,0	1,0	0,0	0,0	0,0	0,0	0,0	7,7
50	71,3	0,0	0,0	1,0	0,0	0,0	0,0	0,0	0,0	0,0
53	0,0	33,8	25,9	0,5	0,0	0,0	0,0	0,0	0,0	0,0
54	0,0	0,0	38,5	1,5	0,0	0,0	0,0	0,0	0,0	0,0
55	0,0	96,2	0,0	1,5	0,0	0,0	0,0	0,0	0,0	0,0
56	0,0	0,0	0,0	1,5	1,0	11,0	22,3	0,0	0,0	0,0
58	0,0	0,0	-	0,7	0,0	0,0	0,0	0,0	0,0	0,0
61	76,5	0,0	0,0	0,8	0,0	0,0	0,0	0,0	0,0	0,0
62	0,0	0,0	0,0	2,2	1,0	5,7	15,2	0,0	0,0	0,0
63	0,0	0,0	0,0	1,8	0,0	0,0	0,0	0,0	0,0	0,0
64	50,5	0,0	0,0	6,5	0,0	0,0	0,0	0,0	0,0	0,0
65	50,0	0,0	0,0	1,7	0,0	0,0	0,0	0,0	0,0	0,0
66	40,9	0,0	0,0	1,4	0,0	0,0	0,0	0,0	0,0	0,0
67	18,7	0,0	0,0	0,6	1,0	79,5	99,6	58,6	97,2	0,0
68	0,0	0,0	28,6	2,2	0,0	0,0	0,0	0,0	0,0	4,7
ВСОШ	0,0	0,0	0,0	0,0	0,0	0,0	-	-	-	0,0

2. МОНИТОРИНГ УСЛОВИЙ ОБЩЕОБРАЗОВАТЕЛЬНЫХ УЧРЕЖДЕНИЙ

Школы	Доля преподавателей пенсионного возраста	Доля преподавателей, имеющих категории	Доля преподавателей, прошедших курсы повышения квалификации (один раз в пять лет)	Доля преподавателей, обучившихся в межкурсовой период	Доля преподавателей, имеющих высшее образование	Руководители, имеющие образование «Менеджер организации»	Объем учебно-методического обеспечения
1	32,1	96,0	15,1	13,2	96,2	1	15,3
2	46,9	87,0	18,8	9,4	96,9	1	7,9
3	27,4	84,0	21,0	9,7	90,3	1	15,7
4	24,1	90,0	19,0	25,9	93,1	0	24
5	13,9	97,0	8,3	55,6	91,7	0	21,9
6	17,4	87,0	6,5	19,6	87,0	0	34
7	17,7	89,0	16,1	11,3	96,8	1	18
8	22,6	91,0	18,9	11,3	94,3	0	15
9	25,0	96,0	16,7	8,3	75,0	0	16
11	34,8	96,0	17,4	17,4	100,0	1	29
14	23,1	95,0	30,8	17,9	87,2	0	54,5
15	20,5	92,0	28,2	35,9	89,7	0	21,4
17	15,6	84,0	15,6	15,6	93,3	1	34
18	17,1	77,0	22,9	8,9	82,9	1	14
19	11,9	88,0	16,7	23,8	90,5	0	20
20	22,2	72,0	16,7	19,4	80,6	0	1,8
21	12,5	98,0	17,5	3,8	95,0	1	37
22	24,1	100,0	12,0	24,8	92,6	0	56
23	4,3	93,0	13,0	10,9	93,5	1	5,5
24	21,9	78,0	15,6	6,3	81,3	0	13
25	23,5	65,0	11,8	5,9	88,2	0	25
26	29,6	89,0	11,1	11,1	85,2	1	20
27	28,6	86,0	14,3	7,1	85,7	0	3
28	22,2	95,0	24,4	8,9	91,1	1	38,6
29	20,0	91,0	5,7	37,1	80,0	0	21
30	23,8	98,0	6,3	4,8	98,4	1	5,1
31	33,3	83,0	4,2	12,5	75,0	1	17
32	40,0	95,0	11,7	5,0	96,7	0	20
33	13,8	91,0	12,5	23,8	91,3	1	20
35	28,6	98,0	16,3	8,2	85,7	1	6
36	18,0	92,0	24,6	13,1	93,4	0	25
37	35,5	81,0	9,7	45,2	93,5	0	16,6
39	36,0	94,0	18,0	18,0	90,0	0	22,9
41	16,2	93,0	20,6	13,2	97,1	1	32
42	23,8	86,0	14,3	76,0	95,2	0	69
43	17,5	85,0	35,0	30,0	77,5	1	37
44	12,5	93,0	14,6	6,3	89,6	1	16
49	25,0	94,0	18,8	13,0	81,3	0	5
50	20,0	98,0	6,7	57,8	93,3	1	1,6
53	25,8	81,0	25,8	22,6	96,8	1	2
54	24,1	93,0	6,9	0,0	89,7	1	49
55	15,4	85,0	23,1	26,9	80,8	0	18
56	29,0	90,0	19,4	6,5	87,1	0	44,5
58	10,3	86,0	17,2	10,0	93,1	1	0,2
61	14,6	90,0	22,9	35,4	81,3	1	2,7
62	11,1	81,0	7,4	22,2	66,7	1	8
63	26,8	98,0	8,9	14,3	83,9	1	27
64	28,6	92,0	28,6	18,4	93,9	1	17,7
65	10,0	96,0	20,0	18,0	82,0	0	57
66	12,7	96,0	14,5	21,8	87,3	0	32
67	28,6	100,0	22,4	8,6	91,8	1	4,49
68	22,7	91,0	45,5	27,3	81,8	1	37
ВСОШ	50,0	90,0	34,4	31,3	90,6	0	41

Школы	Качество медицинских кабинетов	Количество случаев травматизма в общеобразовательных учреждениях с участием детей и взрослых	Доля случаев травматизма в общеобразовательных учреждениях с участием детей и взрослых	Доля учащихся, обучающихся во вторую смену	Доля учащихся охваченных горячим питанием			
					Всего	I ступень	II ступень	III ступень
1	1	0	0,0	31,8	72,0	99,7	51,2	63,1
2	1	0	0,0	10,5	84,5	102,1	89,1	38,2
3	1	1	0,1	11,8	85,8	99,0	83,5	38,0
4	1	0	0,0	11,5	81,5	100,3	82,9	23,1
5	1	5	0,8	0,0	66,2	101,4	46,5	32,7
6	1	1+1	0,4	0,0	85,6	99,0	74,4	76,9
7	1	0	0,0	11,2	71,1	100,0	57,8	12,5
8	1	1	0,1	0,0	80,0	100,0	61,3	65,1
9	1	2	0,6	0,0	58,4	97,8	26,6	17,4
11	0	0	0,0	0,0	60,9	105,4	26,1	48,0
14	1	1	0,2	0,0	77,7	100,9	61,7	53,3
15	1	0	0,0	17,6	60,7	99,1	40,7	17,5
17	1	2	0,3	0,0	74,8	98,1	63,0	54,5
18	1	0	0,0	0,0	56,3	100,0	26,5	22,9
19	1	0	0,0	4,5	82,6	100,7	63,2	82,6
20	1	0	0,0	0,0	60,7	99,5	43,8	4,1
21	1	1	0,1	9,6	91,6	99,7	86,0	86,2
22	1	4	0,3	29,4	72,0	100,2	45,3	73,1
23	1	0	0,0	0,0	92,3	100,0	85,8	83,1
24	0	0	0,0	47,2	87,1	99,0	75,6	76,7
25	1	0	0,0	0,0	78,0	101,1	62,2	0,0
26	1	1	0,2	19,3	71,0	98,2	57,7	55,0
27	1	0	0,0	0,0	77,8	92,6	70,2	0,0
28	1	8+1	1,4	0,0	72,0	97,7	55,1	61,4
29	1	4	0,8	0,0	81,3	99,0	68,1	66,7
30	1	6+1	0,8	0,0	80,5	88,8	75,3	75,5
31	1	1	0,3	0,0	81,5	97,7	75,3	44,0
32	0	0	0,0	0,0	84,5	99,7	73,7	68,0
33	1	3	0,2	25,8	89,3	99,5	87,8	69,6
35	1	0	0,0	23,9	83,2	100,0	78,7	41,1
36	1	6+1	0,8	0,0	79,7	101,2	61,2	82,6
37	1	0	0,0	0,0	87,4	100,6	82,2	72,5
39	0	1	0,1	39,8	84,7	97,3	73,9	80,9
41	1	0	0,0	0,0	83,5	99,1	76,6	53,0
42	1	0	0,0	0,0	90,0	100,0	85,0	84,8
43	1	0	0,0	0,0	79,2	98,0	68,8	81,7
44	1	0	0,0	0,0	80,4	99,1	72,6	42,4
49	1	0	0,0	18,5	76,7	95,6	64,1	55,8
50	1	3	0,5	14,3	70,8	97,0	61,5	34,5
53	1	0	0,0	10,4	83,2	101,6	71,2	58,8
54	0	0	0,0	0,0	84,0	99,1	77,2	75,5
55	1	0	0,0	0,0	75,6	103,3	58,3	60,9
56	0	1	0,2	10,8	62,1	97,3	30,1	8,3
58	1	0	0,0	0,0	67,7	94,4	51,7	37,5
61	1	2	0,2	20,6	72,4	99,7	62,5	29,4
62	1	0	0,0	0,0	81,6	98,1	79,7	39,6
63	1	0	0,0	0,0	88,3	99,3	80,5	79,5
64	1	3+1	0,5	29,6	79,5	98,5	64,5	67,0
65	1	2	0,3	0,0	76,8	97,6	57,1	90,9
66	1	4	0,4	36,7	81,1	98,8	68,5	79,5
67	1	0	0,0	36,2	60,5	99,6	43,7	26,2
68	1	1	0,3	0,0	82,7	102,5	69,6	52,4
ВСОШ		0	0,0	0,0	13,7	8,0	11,5	16,7

Школы	Средняя наполняемость классов, человек	Доля детей, имеющих отклонения в здоровье, %					Доля детей в школьных лагерях с дневным пребыванием
		I группа здоровья	II группа здоровья	III группа здоровья	IV группа здоровья	V группа здоровья	
1	27,0	47,3	29,7	21,8	1,0	0,0	12,4
2	25,8	15,3	57,5	26,5	1,1	0,5	43,4
3	26,6	15,0	65,9	17,0	1,1	0,0	17,1
4	27,4	14,7	52,6	31,9	0,7	0,0	4,2
5	26,5	10,3	69,2	18,3	2,0	0,0	20,7
6	25,9	19,3	58,6	20,2	1,1	0,0	10,3
7	25,6	15,1	41,4	42,1	1,0	0,3	16,8
8	25,8	16,4	47,5	34,2	1,4	0,0	18,1
9	22,9	8,4	77,5	10,1	1,0	0,3	16,8
11	27,1	15,5	56,8	27,7	1,5	0,0	59,0
14	24,1	27,5	32,0	37,7	1,8	0,0	14,8
15	25,6	20,1	56,8	21,5	1,1	0,0	21,3
17	25,3	18,8	53,0	27,1	1,7	0,0	19,0
18	25,8	26,3	48,5	26,1	1,7	0,0	22,6
19	22,3	10,3	55,9	31,7	2,4	0,0	19,8
20	24,2	10,9	64,1	23,9	0,9	0,0	26,1
21	25,4	18,3	51,2	29,5	0,9	0,0	33,8
22	25,7	25,7	53,7	20,2	0,4	0,0	10,4
23	27,3	9,7	75,1	13,6	1,1	0,0	8,0
24	23,3	26,5	62,1	10,1	1,5	0,0	20,2
25	23,8	15,9	77,6	10,3	2,3	0,0	23,4
26	25,1	10,1	31,3	56,7	0,6	1,7	10,5
27	22,6	15,8	51,3	23,4	5,1	0,0	34,8
28	26,2	17,5	56,1	23,6	1,6	0,0	15,1
29	25,6	16,7	63,9	18,3	0,9	0,0	7,6
30	28,2	10,1	36,8	50,5	0,1	0,6	0,0
31	24,4	14,7	77,1	5,3	1,8	0,0	17,6
32	25,4	25,5	44,2	29,4	0,4	0,0	8,7
33	26,3	10,3	51,2	36,7	1,2	0,0	5,3
35	24,6	19,6	66,6	12,3	1,1	0,0	7,6
36	26,0	13,2	63,3	22,6	1,0	0,1	12,0
37	22,9	20,6	53,9	24,1	2,1	0,0	13,8
39	25,0	11,3	73,6	12,7	1,6	0,0	9,3
41	23,0	38,5	43,9	15,5	1,5	0,1	19,4
42	26,8	13,7	70,4	15,9	0,6	0,0	9,3
43	25,9	16,8	64,1	16,4	1,0	0,0	30,9
44	25,2	8,1	49,1	40,4	1,3	0,0	9,9
49	23,2	18,7	64,5	12,5	0,5	0,0	18,2
50	25,0	14,9	55,9	25,2	2,5	0,0	15,3
53	22,8	11,3	59,2	29,0	0,7	0,0	20,7
54	25,5	21,7	47,3	29,2	1,8	0,0	40,7
55	27,0	17,0	63,0	18,8	1,2	0,0	16,0
56	25,2	24,2	48,5	22,9	2,9	0,0	31,9
58	25,3	12,9	58,1	24,1	1,7	0,0	13,2
61	27,2	12,0	53,7	31,7	1,3	0,0	14,2
62	26,1	26,6	47,1	22,7	1,9	0,0	28,7
63	20,1	10,1	71,8	14,7	1,6	0,0	9,5
64	25,4	15,5	50,5	31,4	0,9	0,3	10,2
65	24,6	7,8	74,0	15,0	2,0	0,0	7,5
66	26,7	19,3	50,3	30,0	0,4	0,0	7,7
67	26,8	8,4	63,5	27,1	0,5	0,0	10,9
68	23,1	14,1	34,3	47,7	0,7	0,4	18,1
ВСОШ							0

3. МОНИТОРИНГ РАЗВИТИЯ ОБЩЕОБРАЗОВАТЕЛЬНЫХ УЧРЕЖДЕНИЙ

Школы	Количество педагогов, ставших участниками конкурсов ПНП «Образование»	Количество педагогов, ставших победителями конкурсов ПНП «Образование»	Количество образовательных учреждений, участвовавших во всероссийских международных педагогических конкурсах	Количество образовательных учреждений, победивших во всероссийских международных педагогических конкурсах	Доля педагогов, принявших участие в городских конкурсах	Количество педагогов победителей городских конкурсов	Количество педагогов, принявших участие в городских профессиональных конкурсах	Количество педагогов, победивших в городских профессиональных конкурсах
1	0	0	0	0	1,9	0	1	0
2	0	0	0	0	12,5	0	0	0
3	0	0	0	0	0,0	0	0	0
4	1	1	7	0	10,3	0	0	0
5	0	0	2	0	0,0	0	0	0
6	0	0	0	0	13,0	0	0	0
7	0	0	0	0	0,0	0	1	0
8	1	0	2	1	1,9	0	0	0
9	0	0	0	0	0,0	0	0	0
11	0	0	0	0	0,0	0	0	0
14	0	0	1	0	5,1	0	2	1
15	0	0	3	0	23,1	0	0	0
17	2	0	0	0	2,2	0	1	0
18	1	0	2	0	22,9	0	1	1
19	0	0	0	0	2,4	0	2	0
20	0	0	1	0	2,8	0	2	0
21	0	0	8	0	11,3	1	0	0
22	1	1	5	3	0,9	0	0	0
23	1	0	4	1	4,4	1	1	0
24	0	0	0	0	3,1	0	0	0
25	0	0	0	0	0,0	0	0	0
26	0	0	0	0	11,1	2	0	0
27	0	0	0	0	21,4	0	0	0
28	0	0	0	0	0,0	0	0	0
29	0	0	0	0	2,9	0	0	0
30	0	0	0	0	4,8	0	0	0
31	0	0	0	0	0,0	0	0	0
32	0	0	1	0	3,3	1	0	0
33	1	0	1	0	13,8	2	1	0
35	0	0	0	0	2,0	0	0	0
36	1	0	3	1	13,1	2	0	0
37	0	0	2	0	0,0	0	1	0
39	0	0	0	0	16,0	0	1	0
41	0	0	1	0	8,8	0	1	0
42	0	0	0	0	0,0	0	0	0
43	0	0	0	0	5,0	0	3	0
44	1	1	0	0	5,2	0	0	0
49	0	0	0	0	0,0	0	0	0
50	0	0	0	0	20,0	0	0	0
53	0	0	1	0	9,7	0	3	1
54	0	0	0	0	0,0	0	0	0
55	0	0	1	0	11,5	0	0	0
56	0	0	0	0	6,5	0	0	0
58	0	0	2	0	10,3	0	0	0
61	0	0	0	0	8,3	0	1	0
62	0	0	9	0	18,5	0	2	0
63	0	0	0	0	1,8	0	0	0
64	0	0	0	0	18,4	1	1	0
65	0	0	0	0	0,0	0	0	0
66	0	0	8	0	9,1	0	2	0
67	2	0	1	1	4,1	1	1	0
68	0	0	0	0	4,6	1	0	0
ВСОШ	0	0	0	0	0	0	0	0

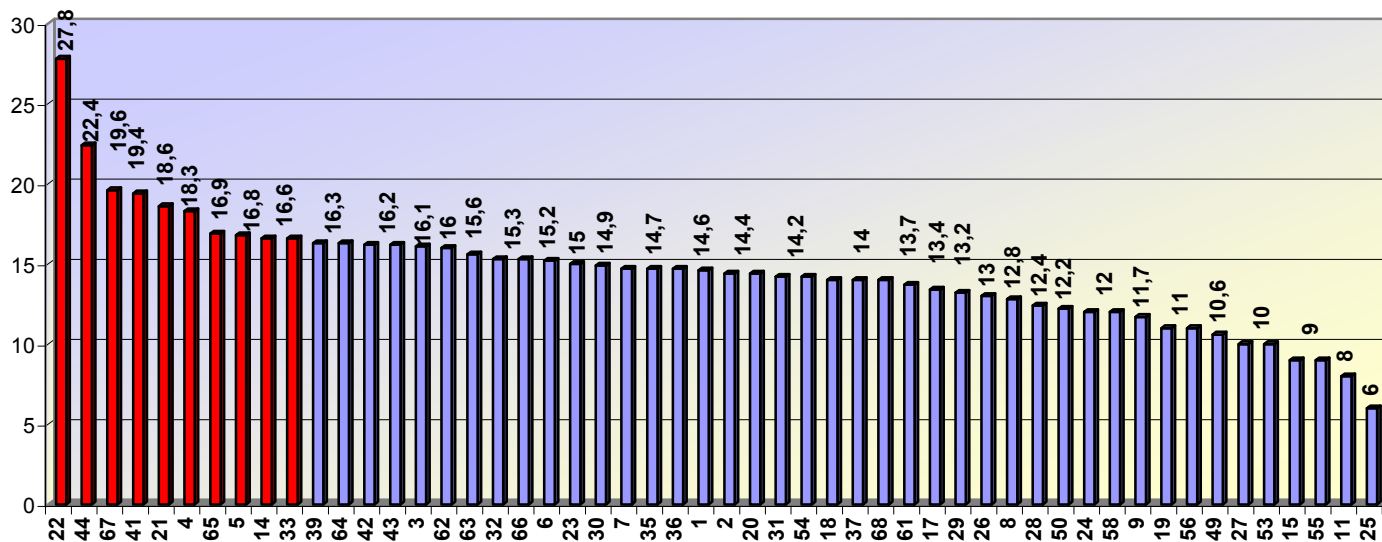
Школы	Участие образовательных учреждений в городских конкурсах, спортивных соревнованиях	Качество участия образовательных учреждений в городских конкурсах, спортивных соревнованиях	Количество региональных и всероссийских конкурсов, в которых приняло участие образовательное учреждение (вне плана УО)	Качество участия образовательных учреждений в региональных и всероссийских конкурсах (вне плана УО)	Доля учреждений имеющих статус муниципальной опорной площадки (МОП), муниципальной экспериментальной площадки (МЭП), базовая школа (БШ)	Доля учреждений имеющих статус региональной экспериментальной площадки (РЭП), федеральной экспериментальной (ФЭП)
1	3	0	5	5	-	-
2	1	1	1	0	МЭП	-
3	1	0	3	1	МОП; БШ	-
4	2	1	3	0	МОП; БШ	-
5	3	0	5	2	МОП	-
6	0	0	0	0	МЭП	-
7	1	0	4	6	-	-
8	3	0	9	16	БШ	-
9	0	0	1	1	-	-
11	0	0	0	0	-	-
14	2	0	1	1	МОП; БШ	ФЭП
15	2	0	0	0	МОП	-
17	4	0	8	5	-	-
18	2	0	1	0	МЭП	-
19	4	2	1	1	МОП	-
20	4	1	3	3	МЭП	-
21	3	2	16	42	МОП; МЭП; БШ	-
22	3	2	20	15	МОП; БШ	-
23	3	0	11	12	МЭП; БШ	-
24	3	0	1	1	-	-
25	2	0	0	0	-	-
26	2	0	2	0	-	-
27	0	0	0	0	-	-
28	3	1	3	1	-	-
29	1	0	5	0	-	-
30	0	0	3	0	МЭП; БШ	-
31	0	0	2	0	-	-
32	2	0	13	22	МЭП	-
33	3	0	13	40	МОП; БШ	-
35	1	0	7	9	МОП; БШ	-
36	2	0	9	4	МОП; БШ	-
37	2	0	5	2	МОП; БШ	РЭП
39	2	0	3	8	-	-
41	0	0	6	2	-	-
42	2	0	6	10	-	-
43	2	1	8	6	-	-
44	2	0	12	16	БШ	РЭП
49	0	0	1	1	-	-
50	1	0	3	4	БШ	-
53	1	0	4	2	-	-
54	1	0	1	0	-	-
55	4	0	4	0	МЭП	-
56	1	0	0	0	-	-
58	1	0	5	19	-	-
61	2	0	10	4	БШ	-
62	2	0	10	0	МОП	-
63	0	0	5	1	-	-
64	1	0	2	2	БШ	-
65	1	0	10	9	-	-
66	4	1	29	13	МОП; БШ	-
67	4	2	6	8	МОП; БШ	-
68	3	0	3	1	-	-
ВСОШ	0	0	0	0	-	-

Школы	Количество педагогов, работающих по авторским программам	Количество педагогов, получивших гранты Главы города	Количество учащихся, получивших гранты Главы города	Количество педагогов, имеющих публикации	Эффективность работы образовательных учреждений по информатизации	Доля учителей, применяющих ИКТ
1	0	0	0	3,7	2,0	45,0
2	0	0	0	6,3	1,8	43,0
3	1	0	0	0,0	2,4	52,0
4	13	0	1	8,6	2,8	95,0
5	0	0	1	11,0	2,6	63,0
6	5	0	0	8,7	2,4	46,0
7	0	0	1	4,8	2,1	55,0
8	0	0	0	5,7	2,2	85,0
9	0	0	0	0,0	1,3	34,0
11	0	0	0	0,0	1,3	33,0
14	0	0	0	10,3	2,0	49,0
15	0	0	0	17,9	1,9	60,0
17	1	0	0	0,0	1,7	45,0
18	0	0	0	5,7	2,0	57,0
19	0	0	0	9,5	1,9	67,0
20	0	0	0	11,1	2,3	63,0
21	8	1	1	12,5	3,0	100,0
22	12	0	1	10,2	2,6	64,0
23	0	0	0	8,7	2,8	98,0
24	0	0	0	3,1	2,3	74,0
25	0	0	0	0,0	1,6	53,0
26	0	0	0	7,4	2,3	43,0
27	0	0	0	7,1	2,3	57,0
28	0	0	0	0,0	1,8	73,0
29	0	0	0	2,9	2,4	97,0
30	0	0	0	6,3	2,8	82,0
31	0	0	1	0,0	1,4	48,0
32	0	2	2	3,3	2,8	65,0
33	11	4	5	30,0	2,3	41,0
35	0	0	0	8,2	2,1	90,0
36	4	0	1	16,4	2,8	80,0
37	0	0	0	16,1	2,6	91,0
39	0	0	0	6,0	2,1	57,0
41	0	1	0	5,9	2,3	72,0
42	0	0	0	0,0	2,8	75,0
43	0	0	0	5,0	2,0	62,0
44	2	0	0	7,3	2,2	67,0
49	0	0	0	0,0	1,6	56,0
50	0	0	0	0,0	2,0	64,0
53	0	0	0	12,9	2,1	69,0
54	0	0	0	0,0	2,1	86,0
55	0	0	0	7,7	2,3	35,0
56	0	0	0	0,0	1,8	60,0
58	0	0	0	6,9	2,1	50,0
61	0	0	0	4,1	2,6	86,0
62	0	0	0	3,7	2,3	97,0
63	0	0	0	1,8	1,9	73,0
64	1	0	0	8,2	1,5	37,0
65	0	0	0	0,0	1,7	63,0
66	0	0	0	5,5	2,7	73,0
67	0	2	1	36,7	2,6	100,0
68	0	0	0	9,1	2,3	81,0
ВСОШ	0	0	0	0,0	1,6	50,0

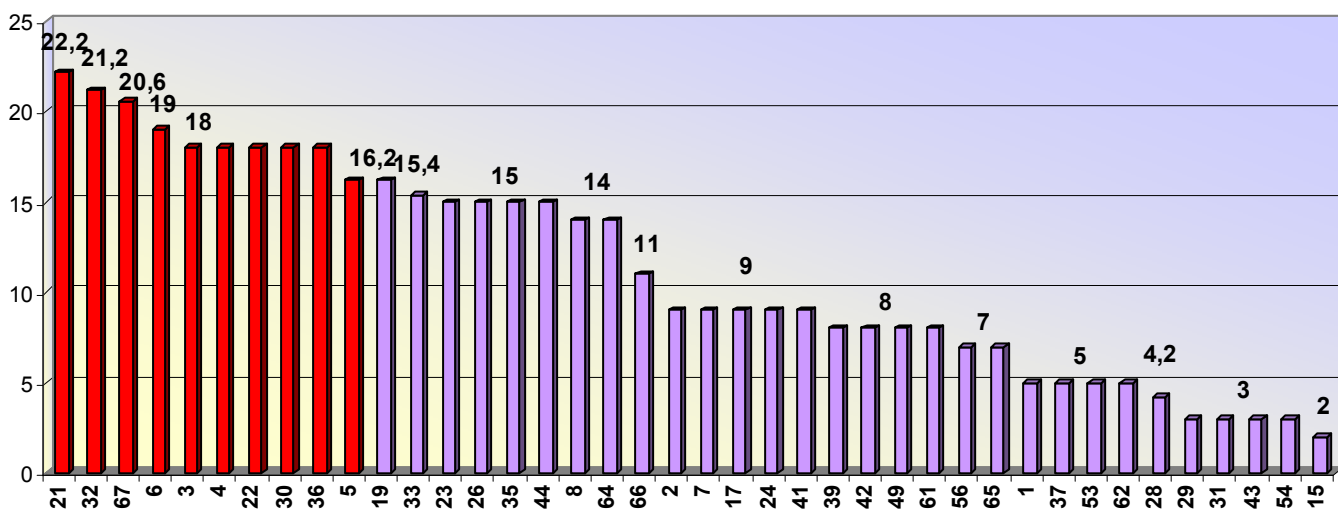
Школы	Количество учащихся на один компьютер, чел.	Количество учащихся на один компьютер, используемый в образовательном процессе чел.	Количество учащихся на одного преподавателя	Доля административных работников от общей численности педагогических работников	Наличие обоснованных жалоб, обращений граждан на несоблюдение действующего законодательства
1	14,0	16,6	19,2	11,3	3
2	13,3	16,3	17,5	9,4	0
3	11,9	15,6	16,9	8,1	2
4	12,0	13,9	19,2	10,3	0
5	12,9	14,6	18,5	13,9	0
6	11,3	14,5	13,3	13,0	0
7	17,4	21,5	17,8	9,7	2
8	14,3	16,4	16,5	9,4	1
9	14,5	20,7	14,9	12,5	1
11	16,1	21,0	14,3	13,0	0
14	11,1	14,7	16,9	12,8	0
15	11,9	15,2	18,8	12,8	0
17	11,9	14,5	18,4	8,9	0
18	15,0	20,9	17,8	14,3	0
19	11,9	14,9	17,1	9,5	0
20	11,5	12,4	18,4	11,1	1
21	6,3	7,3	12,9	10,0	0
22	13,6	16,6	15,9	11,1	0
23	8,4	10,5	17,9	10,9	1
24	16,5	19,9	15,8	15,6	0
25	15,1	25,1	17,8	11,8	0
26	13,0	15,5	22,7	14,8	1
27	6,4	7,3	14,4	14,3	2
28	15,1	16,8	16,5	11,1	0
29	11,8	14,8	15,9	11,4	0
30	10,3	12,4	15,8	12,7	2
31	17,1	22,7	18,9	20,8	1
32	8,5	9,7	13,5	10,0	0
33	15,6	18,1	16,9	8,8	0
35	13,3	16,7	19,7	12,2	0
36	9,9	11,4	17,0	13,1	1
37	12,5	15,7	19,8	19,4	0
39	15,8	16,5	16,7	10,0	3
41	18,4	23,5	17,8	8,8	1
42	10,4	11,9	18,9	19,0	0
43	15,7	19,9	19,2	12,5	0
44	11,2	14,9	13,1	15,6	0
49	13,9	16,8	15,4	15,6	0
50	10,0	11,8	15,0	15,6	1
53	13,6	18,2	18,9	16,1	0
54	15,7	20,6	14,4	10,3	1
55	14,9	19,1	19,3	19,2	0
56	11,4	12,6	17,5	16,1	1
58	11,4	12,9	13,8	13,8	1
61	10,9	15,6	20,6	10,4	1
62	10,3	12,5	20,9	14,8	1
63	13,5	15,4	14,6	12,5	0
64	13,1	15,2	18,7	10,2	1
65	25,4	31,4	17,5	14,0	1
66	15,9	17,4	18,5	9,1	0
67	6,6	8,1	15,7	12,2	0
68	9,9	14,1	16,3	18,2	0
ВСОШ	14,3	23,0	21,9	21,9	0

Эффективность деятельности образовательных учреждений по отдельным направлениям

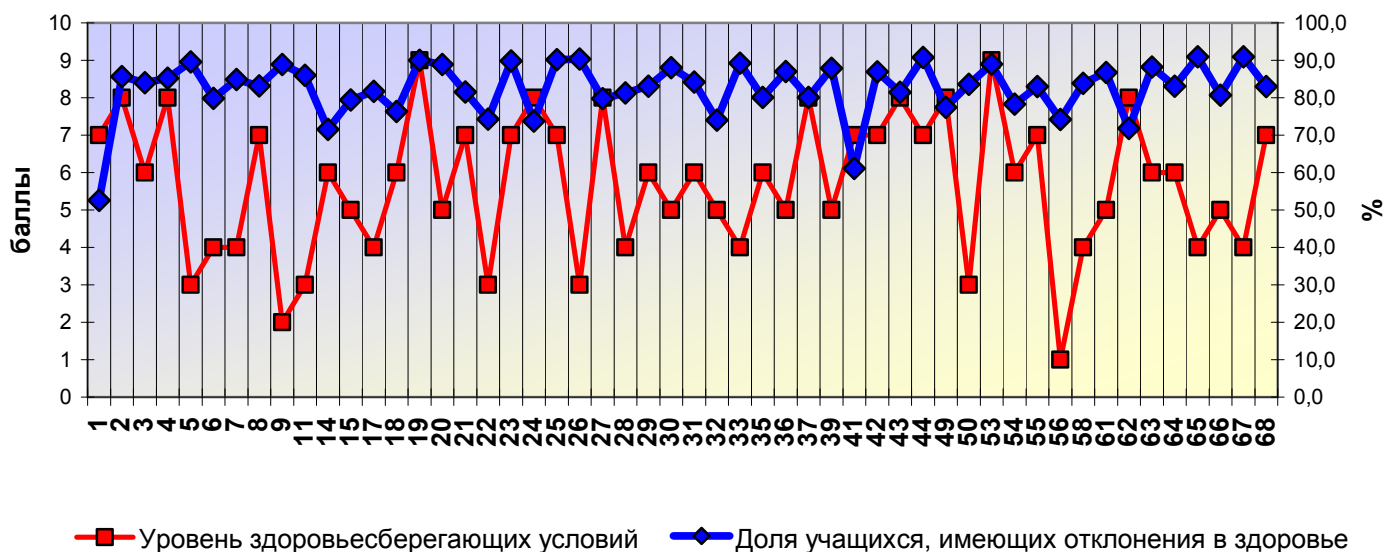
Уровень эффективности воспитательной деятельности, баллы



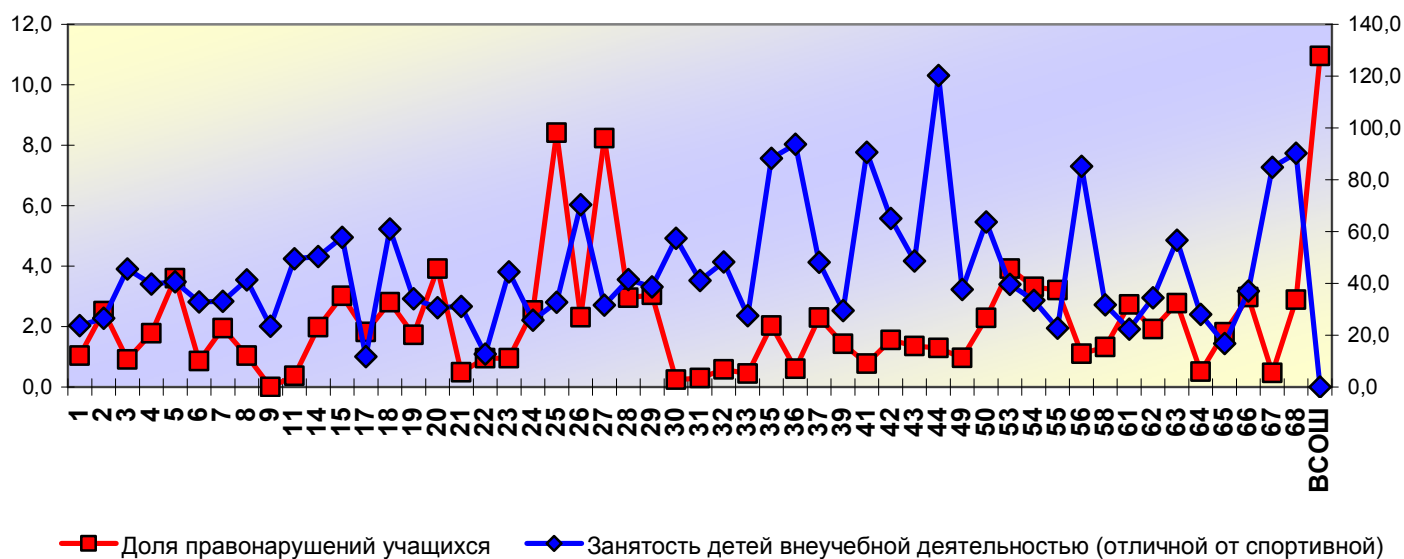
Уровень доступности и качества образовательных услуг, баллы



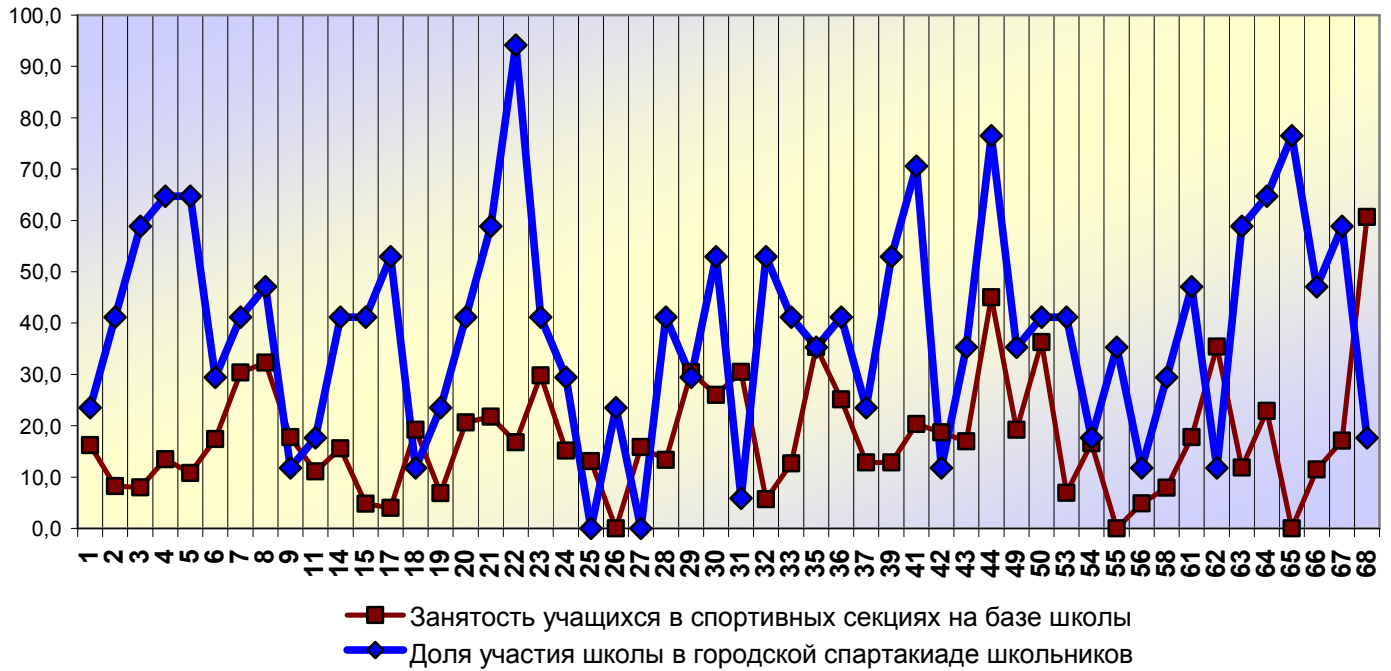
Зависимость здоровьесберегающих условий в общеобразовательном учреждении от доли детей, имеющих отклонения в здоровье, %, балл



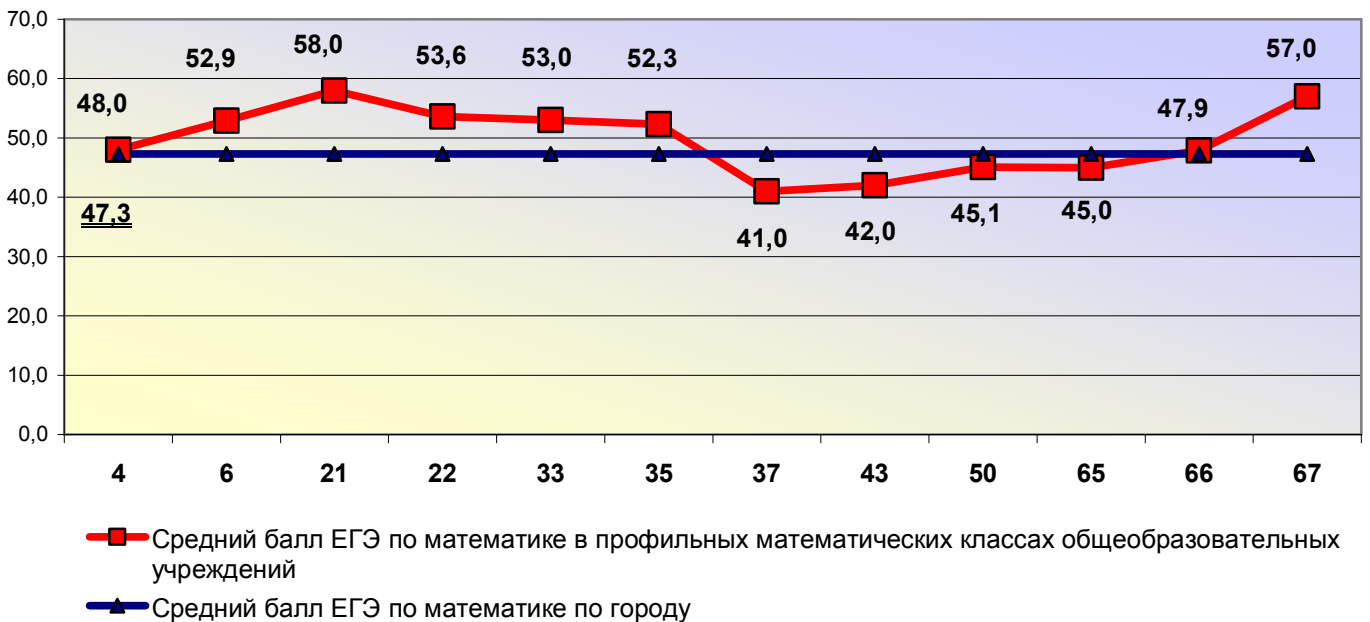
Правонарушения учащихся и занятость детей внеучебной деятельностью (отличной от спортивной) на базе общеобразовательного учреждения, %



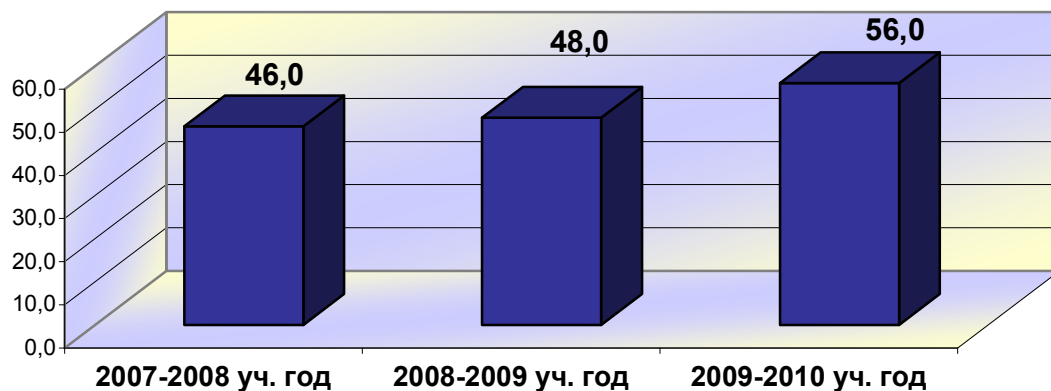
**Зависимость занятости учащихся в спортивных секциях на базе
общеобразовательного учреждения и доля участия школ в
городской спартакиаде школьников, %**



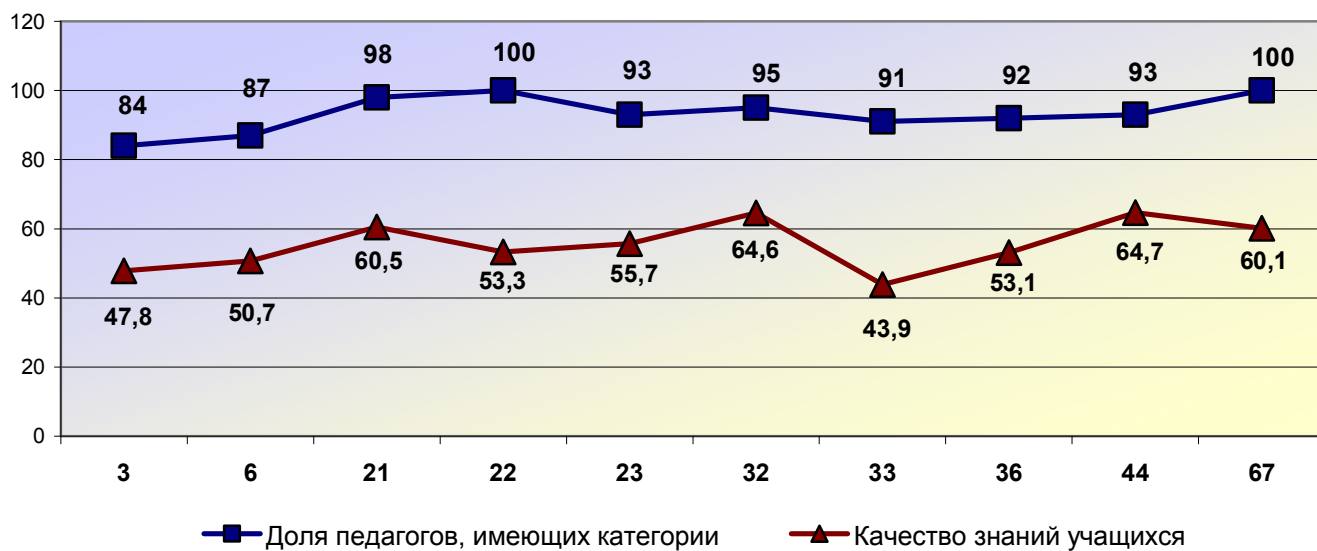
**Качество знаний учащихся по ЕГЭ по математике в общеобразовательных
учреждениях с профильными математическими классами, балл**



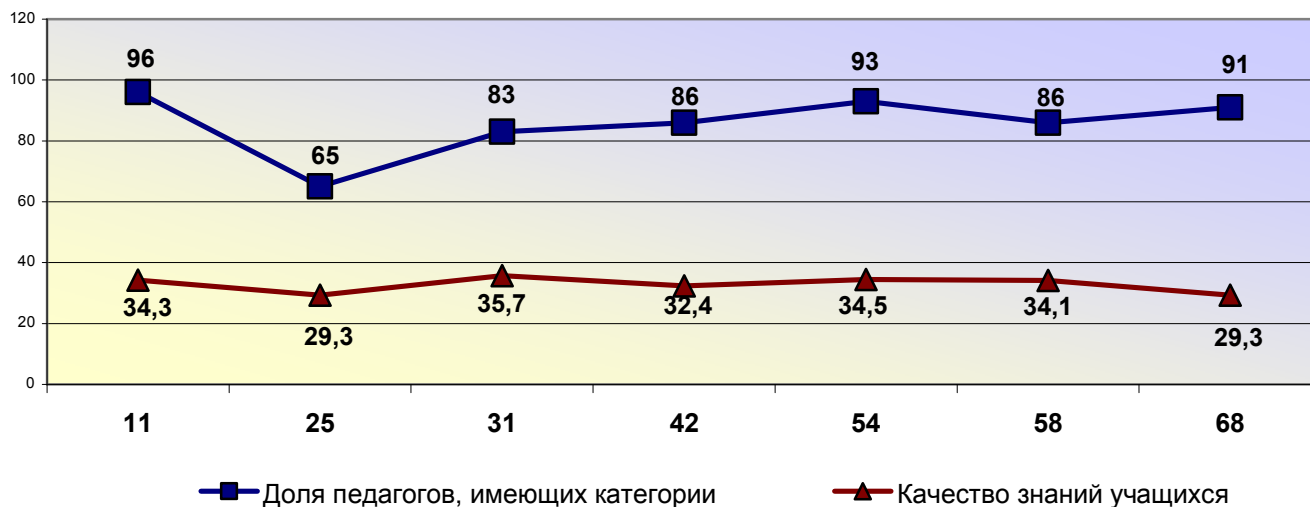
Удельный вес численности выпускников 11-х (12-х) классов, поступивших в учреждения профессионального образования по профилю обучения в общей численности выпускников, %



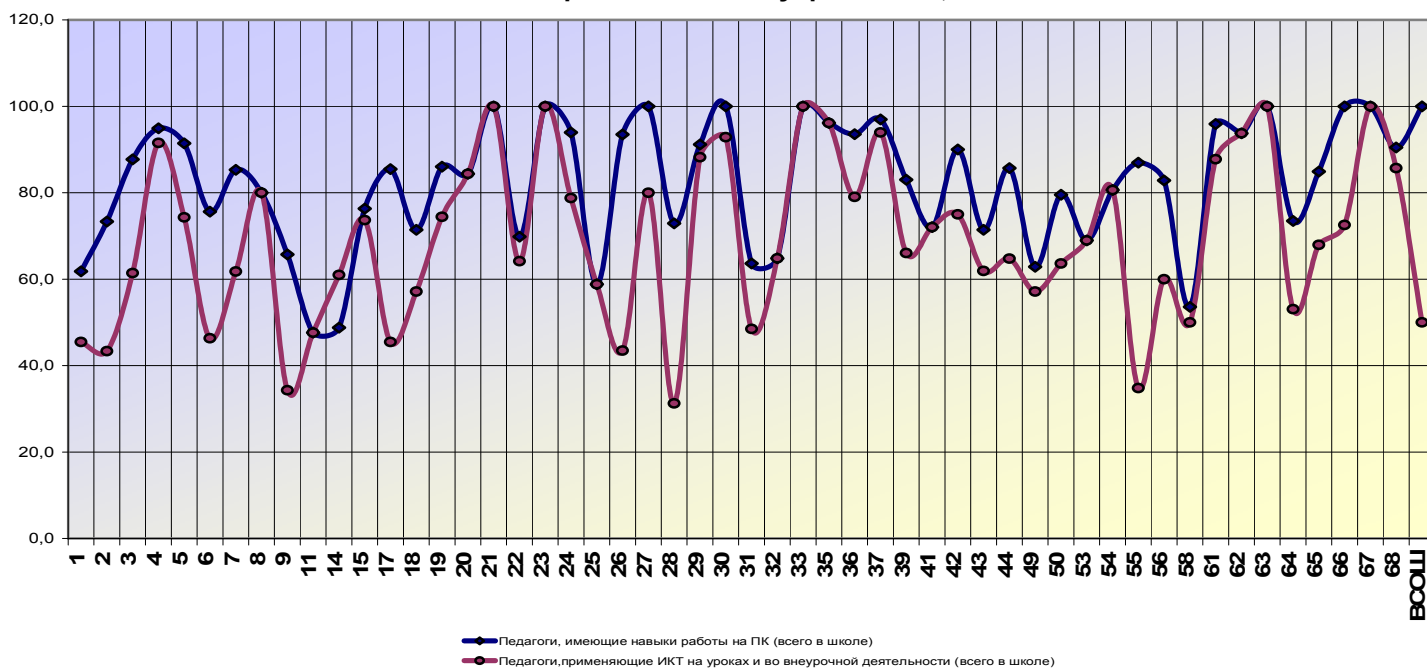
Зависимость качества знаний учащихся от квалификации педагогов в образовательных учреждениях повышенного статуса, %



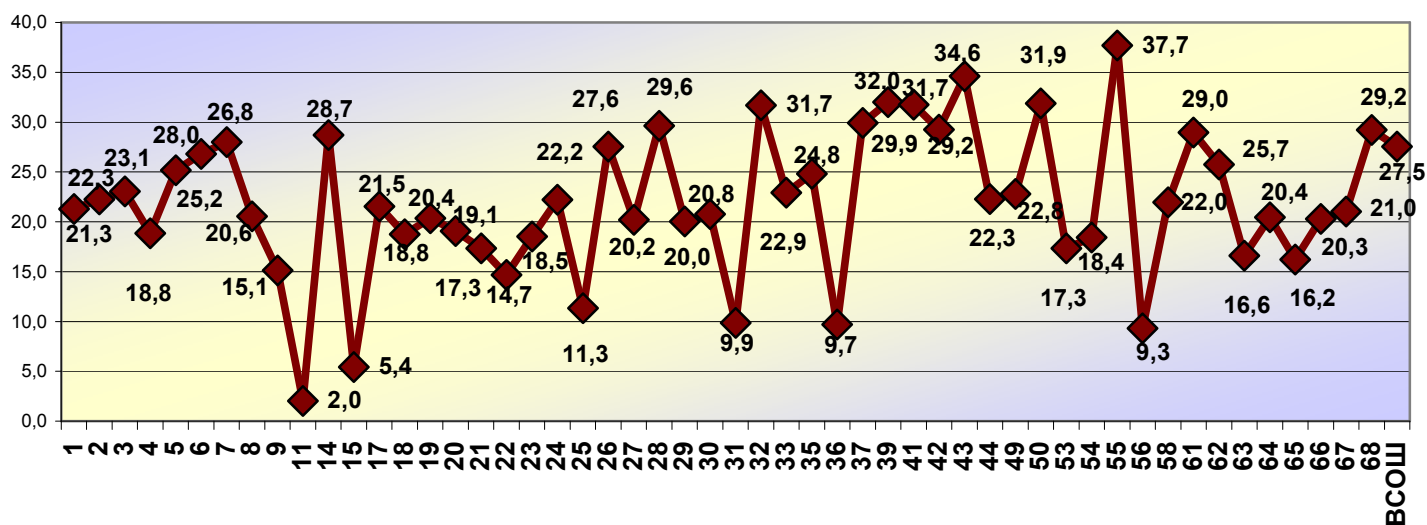
Зависимость качества знаний учащихся от квалификации педагогов в общеобразовательных учреждениях с численностью менее 350 учащихся, %



Навыки работы на ПК и их применение на уроках и во внеурочное время педагогами общеобразовательных учреждений, %



Доля стимулирующих выплат в фонде оплаты труда учителей, %



Соотношение средней заработной платы учителей к средней заработной плате по экономике в Ивановской области, руб.



Результаты деятельности муниципальных опорных площадок (МОП)

Направление МОП	ОУ	Результаты
Новые образовательные технологии	МДОУ: №22; Дошкольное отделение лица №21; Школы: №14; №19; №37.	Разработано 43 проекта, в том числе, конспекты интегрированных занятий, дидактический материал к урокам, методические рекомендации и материалы к портфолио ученика, проекты по интеграции учебной и внеурочной деятельности
Управление качеством образования	МДОУ: №22; Школы: №22; №36.	Разработано 23 проекта, в том числе, нормативные документы по системе внутришкольного мониторинга, программа внутришкольного мониторинга, методические рекомендации по формированию ключевых компетенций педагога и ученика, по организации работы МО школы в обработке результатов ЕГЭ; разработки конспектов уроков и занятий по проектной деятельности педагогов ДОУ, Модель образовательной программы ДОУ.
Инновационные воспитательные системы	МДОУ №143; Школы №3; №15; №67.	Разработано 7 методических разработок, среди которых Положение о внеклассном мероприятии; проект по организации работы школьного музея; методические рекомендации по проведению родительского собрания.
Предпрофильная подготовка и профильное обучение	Школы №5; №33; №62.	Разработано 18 проектов, в числе которых нормативные документы, регламентирующие предпрофильную подготовку и профильное обучение, модели интегрированных уроков, программы элективных курсов.
Информатизация	Школы №4; №21; №66.	Разработано 49 проектов, в том числе, учебные и познавательные видеофильмы, методические и дидактические материалы к урокам в начальной школе.

Результаты деятельности муниципальных экспериментальных площадок (МЭП)

№	Название ОУ	Тема эксперимента	Результаты
1.	МУ СОШ №2	«Психолого-педагогические условия дистанционного обучения детей с ограниченными возможностями» (2008 – 2010гг.)	Создана нормативно-правовая база функционирования ЦДО. Осуществлено ресурсное обеспечение ЦДО. Положительная динамика в развитии обучающихся . Успехи ЦДО отмечены на муниципальном, региональном и российском уровнях
2.	МОУ лицей №6	«Создание системы непрерывного ноосферного образования через дошкольную подготовку учащихся» (2008 – 2010гг.)	Создана модель формирования ориентировочных основ экологической культуры в системе непрерывного ноосферного образования учащихся. Издан сборник научно-практических материалов по теме эксперимента
3.	МОУ лицей №21	«Внедрение программного комплекса «Хронограф» в образовательном учреждении»	Создан и успешно функционирует муниципальный ресурсный Медиацентр, который повысил скорость и качество обслуживания пользователей школьной библиотеки и информационных ресурсов на различных мультимедиа носителях информации
4.	МОУ гимназия №32	«Внедрение программного комплекса «Хронограф» в образовательном учреждении» (2008 – 2010гг.)	Внедрен комплекс «1С: Образование 4.0», который позволил активно использовать электронные образовательные ресурсы и создать начальный уровень электронного документооборота
5.	МОУ гимназия №23	«Внедрение программного комплекса «Хронограф» в образовательном учреждении» (2008 – 2010гг.)	Создана система фиксирования результатов и достижений учащихся в электронном виде. Были сформированы портфолио учащихся, тем самым появилась возможность предоставления на электронном носителе комплексной информации о их достижениях в учебной и творческой жизни школы
6.	МОУ лицей №67	«Внедрение программного комплекса «Электронная школа». (2008 – 2010гг.)	Осуществлено комплексное решение внедрения ПТК «Электронная школа». Создана современная информационная среда образовательного учреждения. Внедрена в практику программа «Электронный журнал» и ведение успеваемости учащихся

			на электронных носителях
7.	МОУ СОШ №18	«Патриотическое воспитание как фактор формирования национального самосознания обучающихся через интеграцию в образовательном процессе межнационального компонента» (2008 – 2010гг.)	Разработана и успешно апробируется модель патриотического воспитания, в основу которого положен этнокультурный компонент. Издан сборник научно-практических материалов по теме эксперимента
8.	МДОУ – детский сад №29	«Здоровьеразвивающие технологии организации образовательного процесса в ДОУ на основе интеграции двигательной и познавательной деятельности детей дошкольного возраста» (2009 – 2011гг.)	Продолжает работу в статусе МЭП по данной теме
9.	МДОУ №6	«Здоровьеразвивающие технологии организации образовательного процесса в ДОУ на основе интеграции двигательной и познавательной деятельности детей дошкольного возраста» (2009 – 2011гг.)	Продолжает работу в статусе МЭП по данной теме
10.	МДОУ №32	«Здоровьеразвивающие технологии организации образовательного процесса в ДОУ на основе интеграции двигательной и познавательной деятельности детей дошкольного возраста» (2009 – 2011гг.)	Продолжает работу в статусе МЭП по данной теме
11.	МДОУ №33	«Здоровьеразвивающие технологии организации образовательного процесса в ДОУ на основе интеграции двигательной и познавательной деятельности детей дошкольного возраста» (2009 – 2011гг.)	Продолжает работу в статусе МЭП по данной теме
12.	МДОУ №132	«Здоровьеразвивающие технологии организации образовательного процесса в ДОУ на основе интеграции двигательной и познавательной деятельности детей дошкольного возраста» (2009 – 2011гг.)	Продолжает работу в статусе МЭП по данной теме
13.	МДОУ №55	«Здоровьесбережение как фактор повышения качества дошкольного образования» (2009 – 2011гг.)	Продолжает работу в статусе МЭП по данной теме
14.	МДОУ – детский сад комбинированного вида №165	«Проектирование образовательной программы ДОУ как механизм управления качеством дошкольного образования» (2009 – 2011гг.)	Продолжает работу в статусе МЭП по данной теме
15.	МУ ДОД ДЮЦ №1	«Дополнительное образование как творческая лаборатория по раскрытию потенциалов личности в содружестве с семьей, школой и другими социальными партнерами» (2009 – 2011гг.)	Продолжает работу в статусе МЭП по данной теме
16.	МУ СОШ №30	«Образование в сфере здоровья. Интеграция здоровьесберегающего компонента во все образовательные области базисного учебного плана в 10-11 классах» (2009 – 2011гг.)	Продолжает работу в статусе МЭП по данной теме
17.	МУ СОШ №20	«Внедрение и использование свободного программного обеспечения (СПО) в образовательном процессе». (2009 – 2011гг.)	Продолжает работу в статусе МЭП по данной теме
18.	МУ ДОД ДДЮТ	«Деятельностный подход во взаимодействии с родителями в учреждении дополнительного образования как один из значимых факторов успешного самоопределения воспитанника в современных условиях» (2009 – 2011гг.)	Продолжает работу в статусе МЭП по данной теме

**РЕЙТИНГ ОБЩЕОБРАЗОВАТЕЛЬНЫХ УЧРЕЖДЕНИЙ ПО ИТОГАМ МУНИЦИПАЛЬНОГО
МОНИТОРИНГА ОЦЕНКИ КАЧЕСТВА ОБРАЗОВАНИЯ**

<i>Место</i>	Мониторинг результатов		Мониторинг условий		Мониторинг развития		Суммарный балл по мониторингу		<i>Место</i>
	Школа	Балл	Школа	Балл	Школа	Балл	Школа	Балл	
1	22	46,8	4	12	33	32,5	21	83,8	1
2	21	41,8	19	12	21	31	22	82,8	2
3	67	41,2	37	12	67	30	67	79,2	3
4	44	38,4	43	12	4	29,5	4	77,8	4
5	32	37,5	49	12	22	29	33	73,5	5
6	4	36,3	53	12	36	23	44	67,4	6
7	6	35,2	1	11	23	20	32	66,5	7
8	3	35,1	2	11	32	20	36	65,7	8
9	5	34	8	11	66	19	23	62	9
10	30	33,9	21	11	14	18	19	57,2	10
11	36	33,7	23	11	19	18	5	57	11
12	33	33	27	11	37	18	6	56,7	12
13	23	31	29	11	44	18	30	55,9	13
14	64	30,3	41	11	62	17	66	54,3	14
15	35	29,7	42	11	18	16	3	52,6	15
16	41	28,4	44	11	5	15	64	51,8	16
17	26	28	62	11	20	15	35	51,7	17
18	19	27,2	68	11	68	15	8	50,8	18
19	8	26,8	14	10	6	14,5	62	50	19
20	66	26,3	15	10	15	14	37	49	20
21	39	24,3	24	10	55	14	41	47,4	21
22	42	24,2	35	10	8	13	2	45,4	22
23	65	23,9	55	10	30	13	42	45,2	23
24	7	23,7	61	10	43	13	43	45,2	23
25	2	23,4	63	10	17	12,5	26	45	24
26	17	22,4	64	10	29	12	61	43,7	25
27	62	22	3	9	35	12	39	43,3	26
28	61	21,7	25	9	53	12	14	42,6	27
29	24	21	30	9	61	12	24	42	28
30	43	20,2	31	9	64	11,5	17	41,9	29
31	1	19,6	32	9	2	11	29	39,2	30
32	37	19	36	9	24	11	53	39	31
33	49	18,6	39	9	26	11	1	38,6	32
34	56	18	54	9	27	10	7	37,7	33
35	31	17,2	66	9	39	10	15	35	34
36	54	17,2	5	8	42	10	68	35	34
37	28	16,6	18	8	50	9	65	34,9	35
38	29	16,2	28	8	58	9	49	34,6	36
39	53	15	33	8	3	8,5	20	34,4	37
40	14	14,6	50	8	1	8	28	32,6	38
41	20	12,4	65	8	28	8	18	32	39
42	9	11,7	67	8	41	8	27	31	40
43	15	11	6	7	7	7	54	30,2	41
44	50	10,2	7	7	63	7	55	29	42
45	27	10	11	7	25	6	56	29	42
46	63	9,6	17	7	56	6	31	28,2	43

47	68	9	20	7	49	4	50	27,2	44
48	18	8	22	7	54	4	63	26,6	45
49	55	5	58	7	BCOIII	4	58	21	46
50	58	5	BCOIII	7	11	3	9	18,7	47
51	11	4	9	6	65	3	25	17	48
52	25	2	26	6	31	2	11	14	49
53	BCOIII	-2	56	5	9	1	BCOIII	9	50

**Результативность деятельности учреждений дополнительного образования детей
Мониторинг результатов муниципальной системы дополнительного образования детей**

№ пп	Уровень	Критерии	Показатель	Формула расчета по данному критерию	Срок	Уровень сбора информации		Ответственный	Оценка измерения результата образовательного учреждения	ДДЮГ	ДЮОЦ № 1	ЦВР № 2	ДЛГ № 3	ЦДЛ № 4	ЦРДО	ЦРТДЮ "Танцы"	Средний показатель по муниципалитету за 2009-2010 учебный год
						Уровень образовательного учреждения	Уровень муниципалитета										
1.	Уровень социализации воспитанников	1.1. Ориентация в социальной среде	Доля выпускников, приобретающих умения, способствующие профессиональному становлению	Количество выпускников, продолживших обучение или работающих по профилю / Общее количество выпускников * 100%	15.09.	X	X	Метельская Н.В.	2 б - 5 %; 1 б - менее 5 %	0,0	8,2	24,9	3,0	0,0	20,5	0,4	12,3
		Баллы	0	2	2	1	0	2	1								
		1.2. Преодоление асоциального поведения детьми и подростками	Занятость детей в системе дополнительного образования, совершивших преступления и правонарушения	Количество детей, совершивших правонарушения, преступления, занятых в УДО / Общее количество воспитанников * 100%	05.09.	X	X	Метельская Н.В.	1 б - менее 0,5%; 3 б - более 0,5%	0,0	0,3	1,8	0,1	0,9	0,0	0,0	0,6
		Баллы	0,0	1,0	3,0	1,0	3,0	0,0	0,0								
2.	Уровень эффективности воспитательной деятельности	2.1. Результаты внеучебных достижений детей	Участие УДО в социальных конкурсах	Количество городских, региональных, всероссийских социальных конкурсов, в которых приняло участие УДО, ед.	01.06.	X	X	Метельская Н.В.	0,2 б - за каждое участие на городском уровне; 0,5 б - за каждое участие на региональном уровне; 1 б - за каждое участие на всероссийском уровне	0,0	1,0	0,0	0,0	0,0	2,0	0,0	13,0
		Городской уровень															

Региональный уровень						1,0	1,0	0,0	0,0	0,0	1,0	0,0	3,0	
Всероссийских уровень						1,0	1,0	0,0	0,0	0,0	3,0	0,0	5,0	
						Баллы	1,5	1,7	0,0	0,0	0,0	3,9	0,0	
Качество участия УДО в социальных конкурсах	Количество побед (1-3 места) УДО в городских социальных конкурсах, ед.													
Городской уровень		01.06.	X	X	Метельская Н.В.	1 б - за каждую победу на городском уровне; 1,5 б - за каждую победу на региональном уровне; 2 б - за каждую победу на всероссийском уровне	0,0	0,0	0,0	0,0	0,0	2,0	0,0	8,0
Региональный уровень							0,0	1,0	0,0	0,0	0,0	0,0	0,0	1,0
Всероссийских уровень							0,0	0,0	0,0	0,0	5,0	0,0	5,0	
						Баллы	0,0	1,5	0,0	0,0	0,0	12,0	0,0	
Участие УДО в творческих конкурсах	Количество городских творческих конкурсов, в которых приняло участие УДО, ед.													
Городской уровень		01.06.	X	X	Метельская Н.В.	0,1 б - за каждое участие на региональном уровне; 0,2 б - за каждое участие на всероссийском уровне	28,0	31,0	16,0	23,0	17,0	0,0	2,0	117,0
Региональный уровень							29,0	12,0	14,0	17,0	22,0	0,0	0,0	94,0
Всероссийских уровень							26,0	33,0	7,0	30,0	24,0	0,0	3,0	123,0
						Баллы	8,1	7,8	2,8	7,7	7,0	0,0	0,6	
Качество участия УДО в творческих конкурсах	Количество побед УДО в городских творческих конкурсах, ед.	01.06.	X	X	Метельская Н.В.	0,1 б - за каждую победу на городском уровне; 0,2 б - за каждую победу на региональном уровне; 0,3 б - за каждую победу на всероссийском уровне								
Городской уровень							20,0	45,0	42,0	46,0	37,0	0,0	5,0	195,0
Региональный уровень							22,0	12,0	30,0	23,0	15,0	0,0	0,0	102,0

							17,0	45,0	1,0	32,0	55,0	0,0	6,0	156,0	
							Баллы	11,5	20,4	10,5	18,8	23,2	0,0	2,3	
Участие УДО в спортивных, туристско-краеведческих, технических соревнованиях	Количество городских спортивных, туристско-краеведческих, технических соревнований, в которых приняло участие УДО, ед.	01.06.	X	X	Метельская Н.В.	0,1 б - за каждое участие на региональном уровне; 0,2 б - за каждое участие на всероссийском уровне									
Городской уровень							17,0	20,0	11,0	7,0	6,0	0,0	0,0	61,0	
Региональный уровень							0,0	4,0	9,0	6,0	22,0	0,0	0,0	41,0	
Всероссийских уровень							7,0	9,0	7,0	8,0	3,0	0,0	0,0	38,0	
							Баллы	1,4	2,2	2,3	2,2	2,8	0,0	0,0	
Качество участия УДО в спортивных, туристско-краеведческих, технических соревнованиях	Количество побед УДО в городских, региональных, всероссийских спортивных, туристско-краеведческих, технических соревнованиях / Количество городских спортивных, туристско-краеведческих, технических соревнований, в которых приняло участие УДО * 100%	01.06.	X	X	Метельская Н.В.	0,1 б - за каждую победу на городском уровне; 0,2 б - за каждую победу на региональном уровне; 0,3 б - за каждую победу на всероссийском уровне									
Городской уровень							17,0	27,0	67,0	9,0	5,0	0,0	0,0	125,0	
Региональный уровень							0,0	63,0	44,0	14,0	17,0	0,0	0,0	138,0	
Всероссийских уровень							2,0	24,0	2,0	8,0	2,0	0,0	0,0	38,0	
							Баллы	2,3	22,5	16,1	6,1	4,5	0,0	0,0	
Участие УДО во всероссийской олимпиаде, интеллектуальных конкурсах	Количество олимпиад, интеллектуальных конкурсов, в которых приняли участие воспитанники УДО, ед.	01.06.	X	X	Жалан И.П.	0,1 б - за каждое участие на городском уровне; 0,2 б - за каждое участие на региональном уровне; 0,3 б - за каждое участие на всероссийском уровне									
Городской уровень							1,0	12,0	0,0	0,0	6,0	4,0	0,0	23,0	

		Региональный уровень						0,0	1,0	0,0	2,0	11,0	1,0	0,0	15,0	
		Всероссийских уровень						1,0	3,0	0,0	1,0	6,0	1,0	0,0	12,0	
							Баллы	0,4	2,3	0,0	0,7	4,6	0,9	0,0		
		Доля участия воспитанников УДО в городских, региональных, всероссийских олимпиадах, интеллектуальных конкурсах	Количество воспитанников УДО, принявших участие в олимпиадах и интеллектуальных конкурсах / Общее количество воспитанников, занимающихся в данном направлении * 100%	01.06.	X	X	Жадан И.Н.	1 б - до 5%; 2 б - от 5 до 10%; 3 б - более 10%	5,7	13,0	3,2	1,2	0,0	28,1	0,0	24,7
							Баллы	2	3	1	1	0	3	0		
		Участие воспитанников в городских конкурсах проектно-исследовательского вида деятельности	Количество участников городских конкурсов проектно-исследовательского вида деятельности, чел.	01.06.	X	X	Жадан И.Н.	0,1 б - за каждого участника	40	29	6	0	0	6	0	81,0
							Баллы	4,0	2,9	0,6	0,0	0,0	0,6	0,0		
		Качество участия воспитанников в городских конкурсах проектно-исследовательского вида деятельности	Количество победителей городских конкурсов, представляющих результат проектно-исследовательского вида деятельности / Общее количество участников данных конкурсов * 100%	01.06.	X	X	Жадан И.Н.	0,1 б - за каждую победу на городском уровне; 0,2 б - за каждую победу на региональном уровне; 0,3 б - за каждую победу на всероссийском уровне								129,0
		Городской уровень						4,0	14,0	5,0	0,0	0,0	3,0	0,0	26,0	
		Региональный уровень						0,0	0,0	0,0	0,0	0,0	0,0	0,0	0,0	
		Всероссийских уровень						3,0	0,0	0,0	0,0	0,0	3,0	0,0	6,0	
							Баллы	1,3	1,4	0,5	0,0	0,0	1,2	0,0		
		Общественное признание достижений воспитанников	Количество воспитанников УДО, получивших гранты, чел.	01.06.	X	X	Метельская Н.В.	1 б - за каждый грант	4	0	0	2	4	3	0	13,0

								Баллы		4	0	0	2	4	3	0		
		Наличие образцовых и народных коллективов	Количество образцовых и народных коллективов	01.06.	X	X	Метельская Н.В.	1б за каждый коллектив	8	3	1	5	5	0	1	23,0		
								Баллы	8,0	3,0	1,0	5,0	5,0	0,0	1,0			
3.	Уровень доступности получения дополнительного образования	3.1. Занятость детей в системе дополнительного образования	Количество детей, занятых в творческих, спортивных и других объединениях / Общее количество учащихся общеобразовательных учреждений * 100%	01.01.	X	X	Метельская Н.В.		19,1	19,8	11,3	17,6	18,4	1,9	0,7	88,9		
		Занятость девочек и мальчиков в системе дополнительного образования	Количество девочек (мальчиков), занятых в системе дополнительного образования / Общее число воспитанников * 100%	01.01.	X	X	Метельская Н.В.											
		Девочки							47,8	71,2	59,6	73,7	0,0	64,0	90,5	52,1		
		Мальчики							52,2	28,8	40,4	26,3	41,0	36,0	9,5	47,9		
		Доля детей, занятых различными направлениями деятельности:	Количество детей, занятых различными направлениями деятельности / Общее количество воспитанников * 100%	01.01.	X	X	Метельская Н.В.											
		Техническое творчество							1,6	0,9	5,8	0,0	0,8	0,0	0,0	1,5		
		Спортивно - техническое							0,0	0,0	3,3	0,0	0,0	0,0	0,0	0,4		
		Эколого-биологическое							0,5	1,5	6,1	2,4	0,3	7,3	0,0	1,9		
		Туристско-краеведческое							2,5	4,9	6,3	2,2	3,1	0,0	0,0	3,5		
		Спортивное							12,2	20,3	10,3	12,1	6,7	0,0	9,5	12,3		
	Художественное							56,2	37,9	43,8	66,8	25,7	0,0	90,5	45,4			
	Куртурологическое							19,0	5,1	22,6	6,5	39,0	1,9	0,0	17,5			

Интеллектуальное Патриотические клубы Детские общественные организации Другие виды деятельности:							6,3	16,0	0,0	0,7	0,0	75,3	0,0	6,7
							0,6	0,0	0,0	1,6	1,6	0,0	0,0	0,8
							1,1	0,0	0,0	0,0	0,0	15,4	0,0	0,6
							0,0	13,4	1,7	7,7	22,8	0,0	0,0	9,4
Сохранение контингента воспитанников	Количество воспитанников, выбывших из УДО в течение года / общее количество воспитанников * 100%	01.06.	х	х	Метельская Н.В.	минус 1б –до 1%; минус 2б - от 1% до 5%; минус 3б - более 5%	0,9	0,4	2,4	1,0	2,6	4,1	0,0	1,5
							Баллы	-1,0	-1,0	-2,0	-1,0	-2,0	-2,0	
Охват детей по возрасту: Дошкольный возраст Младший школьный возраст Средний школьный возраст Старший школьный возраст	Количество воспитанников данного возраста / Общее количество воспитанников УДО * 100%	01.01.	Х	Х	Метельская Н.В.									
							25,4	9,7	15,1	0,0	29,0	0,0	29,0	14,1
							12,3	34,7	26,1	40,6	34,8	11,0	36,2	31,3
							52,5	37,1	47,7	39,7	28,8	38,3	28,6	39,6
							9,8	18,5	11,0	26,1	7,5	50,6	6,2	16,7
Охват детей в возрасте 4-6 лет дошкольным образованием в УДО, из числа не посещающих ДОУ	Количество детей в возрасте 4-6 лет, занятых дошкольной подготовкой, не посещающих ДОУ / Общее количество воспитанников, занятых дошкольной подготовкой	01.06.	Х	Х	Метельская Н.В.	1 б - менее 40%; 2 б - от 40% до 60%; 3 б - более 60%	58,1	2,6	59,3	0,0	25,8	0,0	0,0	15,1
							Баллы	2,0	1,0	2,0	0,0	1,0	0,0	

Занятость детей с ограниченными возможностями здоровья в системе дополнительного образования	Количество детей с ограниченными возможностями, получающих дополнительное образование / Общее количество воспитанников *100%	01.01.	X	X	Метельская Н.В.	16 - до 14 чел. ; 26 - от 15 до 29 чел. и более; 3 б - 30 чел. и более	20	38	30	44	7	2	0	0,7
						Баллы	2,0	3,0	3,0	3,0	1,0	1,0	0,0	
Доля учреждений, предоставляющих платные дополнительные образовательные услуги (ПДОУ)	Количество УДО, предоставляющих ПДОУ / Общее количество УДО * 100%	01.06.		X	Метельская Н.В.		0,0	0,0	0,0	0,0	0,0	0,0	0,0	0,0
Доля учащихся, пользующихся платными дополнительными образовательными услугами (ПДОУ)	Количество учащихся пользующихся ПДОУ на данной ступени / Общее количество воспитанников * 100%	01.01.	X	X	Метельская Н.В.	26 - 10% и более; 16 - до 10%								
Дошкольный возраст							0,0	0,0	0,0	0,0	0,0	0,0	0,0	0,0
Младший школьный возраст							0,0	0,0	0,0	0,0	0,0	0,0	0,0	0,0
Средний школьный возраст							0,0	0,0	0,0	0,0	0,0	0,0	0,0	0,0
Старший школьный возраст							0,0	0,0	0,0	0,0	0,0	0,0	0,0	0,0
Баллы							0,0	0,0	0,0	0,0	0,0	0,0	0,0	

Мониторинг условий муниципальной системы дополнительного образования детей

№ пп	Уровень	Критерий	Показатель	Формула расчета по данному критерию	Срок	Уровень сбора информации		Ответственный	Оценка измерения результата деятельности	ДЛОТ	ДЮЦ № 1	ЦВР № 2	ДДТ № 3	ЦДТ № 4	ЦРДО	ЦРТДО "Танцы-1"	Средний показатель по муниципалитету за 2009-2010 учебный год
						Уровень образовательного учреждения	Уровень муниципалитета										
1.	Уровень ресурсного обеспечения развития системы дополнительного образования	1.1. Качество кадрового обеспечения	Доля педагогов пенсионного возраста	Количество педагогов пенсионного возраста / Общее количество педагогов * 100%	05.09.	X	X	Метельская Н.В.		12,3	9,6	16,3	15,6	17,6	0,0	7,7	13,4
			Доля педагогов, имеющих категории	Количество педагогов, имеющих категории / Общее количество педагогов * 100%	05.09.	X	X	Метельская Н.В.	36 - 90% и более; 26 - 80-90%; 16 - 70-80%	93,8	94,0	84,7	91,6	100,0	100,0	84,6	93,6
					Баллы	3,0	3,0	2,0	3,0	3,0	3,0	2,0					
			Доля педагогов, имеющих высшее образование	Количество педагогов, имеющих высшее образование / Общее количество педагогов * 100%	05.09.	X	X	Метельская Н.В.		75,3	51,8	57,1	81,0	65,4	80,0	61,5	67,6
			Доля педагогов, имеющих профессиональное образование	Количество педагогов, имеющих профессиональное образование / Общее количество педагогов * 100%	05.09.	X	X	Метельская Н.В.		100,0	66,9	79,6	65,9	54,7	80,0	61,5	72,9
			Доля педагогов, имеющие государственные и ведомственные награды и звания	Доля педагогов, имеющие государственные и ведомственные награды и звания / Общее количество педагогов * 100%	15.09.	X	X	Метельская Н.В.		26,5	16,9	7,1	14,5	16,4	11,4	7,7	16,6

	Доля педагогов, выпускников УДО	Количество педагогов, выпускников УДО / Общее количество педагогов * 100%	15.09.	X	X	Метельская Н.В.		28,4	7,8	15,3	2,8	3,1	11,4	7,7	11,0
	Доля преподавателей ВУЗов, работающих на базе УДО	Количество преподавателей ВУЗов, работающих на базе учреждения / Общее количество педагогов * 100%	01.06.	X	X	Метельская Н.В.	16 - 1-2%; 26 - 2-10%; 36 - 10% и более	1,2	6,0	1,0	0,0	1,3	40,0	42,2	3,6
							Баллы	1	2	1	0	1	3	3	
	Доля директоров УДО, имеющих образование «Менеджер»	Количество директоров УДО, имеющих образование «Менеджер» / количество директоров УДО * 100%	01.09.	X	X	Метельская Н.В.	2 б - наличие образования	1	1	0	0	0	0	1	3,0
							Баллы	2	2	0	0	0	0	2	
1.2. Качество методического обеспечения	Доля педагогов, прошедших курсы повышения квалификации в прошедшем году (1 раз в 5 лет)	Количество педагогов прошедших курсы повышения квалификации в прошедшем году / Общее количество педагогов* 100%	01.09.	X	X	Губа Г.В.		9,9	18,7	15,3	12,3	10,1	14,3	0,0	12,9
	Доля педагогов, обучившихся в межкурсовой период	Количество педагогов, обучившихся в межкурсовой период / Общее количество педагогов* 100%	01.01. 01.09.	X	X	Губа Г.В.	16 - до 10%; 26 - 10% и более	2,5	20,5	7,1	2,8	4,4	0,0	7,7	7,1
							Баллы	1	2	1	1	1	0	1	
1.3. Качество программно-методического обеспечения	Внедрение дополнительных образовательных программ от 3-х и более лет	Количество дополнительных образовательных программ, реализующихся в течение 3-х лет и более / Общее количество программ * 100%	15.09.	X		Метельская Н.В.	1 б - менее 30%; 2 б - от 30% до 50%; 3 б - 50%	86,4	51,6	48,2	33,5	43,5	30,8	0,0	49,0
							Баллы	3	3	2	2	2	2	0	

	Наличие сквозных образовательных программ	Количество сквозных образовательных программ в УДО, ед.	15.09.	X		Метельская Н.В.		114	79	53	54	81	8	0	32
	Доля программ предпрофильной и профильной подготовки, реализуемых в интеграции с общеобразовательным учреждением	Количество программ предпрофильной и профильной подготовки, реализуемых в интеграции с общеобразовательным учреждением / Общее количество программ * 100%	15.09.	X	X	Метельская Н.В.		0,0	0,7	0,0	0,0	0,0	0,0	0,0	0,1
	Наличие программ медико-психолого-педагогического сопровождения	Количество программ медико-психолого-педагогического сопровождения / Общее количество программ * 100%	15.09.	X	X	Метельская Н.В.		0,0	2,6	0,9	0,0	1,6	7,7	0,0	1,3
	Наличие авторских программ	Количество авторских программ / Общее количество программ * 100%	15.09.	X	X	Губа Г.В.		12,1	0,0	6,4	0,0	0,0	0,0	3,7	3
1.4. Качество материально-технического обеспечения	Наличие укомплектованных специализированных учебных кабинетов	Количество укомплектованных специализированных учебных кабинетов / Общее количество кабинетов * 100%	15.09.	X	X	Метельская Н.В.		10,8	54,5	23,5	55,6	8,5	16,7	100,0	19,4
1.5. Здоровьесберегающие условия	Случаи травматизма с детьми и взрослыми во время учебно-воспитательного процесса	Количество случаев травматизма в образовательных учреждениях с участием детей и взрослых / Общая численность детей и взрослых * 100%	01.01.	X	X	Куванова Л.А.	минус 1 б - равный среднему; минус 2 б - выше среднего	0,0	0,0	0,0	0,0	0,0	0,0	0,0	0
							Баллы	0	0	0	0	0	0	0	

		Занятость воспитанников в летний период, в том числе:	Количество воспитанников, занятых в летний период / Общее количество воспитанников * 100%	05.09.	X	X	Метельская Н.В.	1 б - 3%; 2 б - 5%	10,0	9,5	2,3	4,9	17,9	33,3	8,2	8,199617253	
		Участие воспитанников в профильных сменах	Количество воспитанников, участвующих в профильных сменах / Общее количество воспитанников * 100%	05.09.	X	X	Метельская Н.В.		5,7	7,1	0,6	1,9	6,8	19,0	3,7	3,685166102	
		Охват воспитанников отдыхом в летних оздоровительных лагерях	Количество воспитанников, отдыхающих в летних оздоровительных лагерях / Общее количество воспитанников * 100%	05.09.	X	X	Метельская Н.В.		2,1	1,1	1,7	0,0	11,0	14,3	1,9	1,913734727	
		Охват воспитанников отдыхом в лагерях с дневным пребыванием	Количество воспитанников, отдыхающих в лагерях с дневным пребыванием / Общее количество воспитанников * 100%	05.09.	X	X	Метельская Н.В.		0,7	1,3	0,0	1,9	0,0	0,0	1,3	1,324893272	
		Охват воспитанников отдыхом в загородных лагерях с дневным пребыванием	Количество воспитанников, отдыхающих в загородных лагерях с дневным пребыванием / Общее количество воспитанников * 100%						1,5	0,0	0,0	1,2	0,0	0,0	1,3	1,275823151	
		Уровень эффективности управления	2.1. Нормативно-правовое сопровождение деятельности	Наличие единого договорного пространства на основе интеграции программ основного и дополнительного образования		05.09.	X	X	Метельская Н.В.	1 б - наличие	0	1	0	1	1	0	0
									Баллы	0	1	0	1	1	0	0	

			Наличие правоустанавливающих документов на здание и землю	05.09.	X		Метельская Н.В.		1	2	0	1	2	0	0	6
			Наличие документов, соответствующих требованиям действующего законодательства (устав, коллективный договор, правила трудового внутреннего распорядка)	05.09.	X		Метельская Н.В.	1 б - наличие 1 документа; 2 б - наличие 2-х документов; 3 б - наличие всех документов	3	3	3	3	3	1	2	18
								Баллы	3	3	3	3	3	1	2	
			Наличие программы развития УДО, программы мониторинга оценки качества дополнительного образования	05.09.	X		Метельская Н.В.	2 б - 1 документ; 4 б - 2 документа	1	1	1	1	2	1	0	7
								Баллы	2	2	2	2	4	2	0	
			Количество образовательных учреждений, имеющих все виды благоустройства	05.09.		X	Метельская Н.В.		1	1	1	1	1	1	1	7
			Количество образовательных учреждений, прошедших процедуру лицензирования	01.01.		X	Метельская Н.В.		1	1	1	1	1	0	1	6

	Количество образовательных учреждений, принятых надзорными органами к началу учебного года без штрафных санкций / общее количество образовательных учреждений * 100%		05.09.		X	Метельская Н.В.		1	1	1	1	1	1	-	6
	Кол-во обоснованных жалоб, поступивших в управление образования (абс. ч.)		01.06.	X	X	Метельская Н.В.	2б - отсутствие жалоб	0	0	1	0	0	0	0	1
	Удовлетворенность заказчиков качеством дополнительных образовательных услуг		01.06.	X	X	Балашова Е.Ю.	1б - менее 30%; 2б - 30-49%; 3б - 50-80%; 4б - более 80%	95,0	95,0	95,0	87,0	90,0	95,0		93
							Баллы	2	2	0	2	2	2	2	
2.2. Качество информационного обеспечения	Количество воспитанников на один компьютер	Общее количество воспитанников / Общее количество компьютеров (чел.)	01.01. 01.06.	X	X	Метельская Н.В.	2б - равен или меньше среднего показателя; 1б - выше среднего	121	72	200	468	0	14	0	108
	Доля педагогов, применяющих ИКТ в УВП	Кол-во педагогов, применяющих ИКТ / Общее количество педагогов * 100%	01.01. 01.06.	X	X	Капреча В.Г.	1 б - до 10%; 2 б - от 10 до 30%; 3 б - более 30%	40,7	24,1	16,3	2,8	0,0	91,4	0,0	19,6
							Баллы	3	2	2	1	0	3	0	
2.3. Развитие государственного характера управления	Активность деятельности Управляющих советов	Активность деятельности Управляющих советов на основе документов, размещенных на сайте учреждения	15.06.	X	X	Балашова Е.Ю.	1 б - менее 4 документов; 2б - 5 документа и более	5	2	0	2	0	0	0	3
							Баллы	2	1	0	1	0	0	0	

			Наличие публично-го отчета на сайте учреждения	Наличие публичного отчета на сайте учреждения (не реже 2 раз в год)	05.09.; 10.01.	X		Басова Н.И.	2 б - 1 отчет; 4 б - 2 отчета	2	2	2	2	2	2	0	5		
			Баллы	4	4	4	4	4	4	0									
			Ответы на обращения граждан на сайте УДО	Количество ответов на обращения граждан на сайте УДО / Количество поступивших обращений * 100%	01.06.	X		Балашова Е.Ю.			0	0	1	3	0	0	0	0	4
			Внебюджетные ассигнования, привлеченные на развитие УДО, тыс. руб.	Сумма внебюджетных ассигнований, привлеченных на развитие учреждения дополнительного образования *100%	01.01.	X	X	Федорова С.В.			521,9	157	60	нет	540	0	0	0	1278
			Средства бюджетных ассигнований по муниципальным целевым программам	Сумма средств бюджетных ассигнований по муниципальным целевым программам	01.01.	X	X	Метельская Н.В.			728,4	53,5	61	67	54,2	2,7			966,8
			Доля расходов бюджета, направленных на создание безопасных условий в УДО	Сумма расходов бюджета, направленных на создание безопасных условий в образовательных учреждениях	01.01.		X	Федорова С.В.			407,1	257,0	505,0	128,6	260,0	100,0			1657,7
Стоимость содержания одного ребенка в УДО в год	Бюджетные расходы ДОУ / среднегодовая численность детей в ДОУ *100% (руб.)	01.01.	X	X	Федорова С.В.			4130	3173	3013	3123,6	3011,5	14021,0			5078,7			

	Своевременное и качественное исполнение бюджета	Сумма исполненного бюджета / Общая сумма бюджета УДО * 100%	01.01.	X	X	Федорова С.В.		100	100	100	100	100	100		100
2.4. Эффективность кадровой политики	Количество воспитанников на одного педагога	Общее количество воспитанников / количество педагогов, чел.	01.01.	X	X	Метельская Н.В.		38	38	32	32	36	19,2		32,5
	Соотношение руководящих и педагогических работников	Количество административных работников / Количество педагогических работников * 100%	05.09.	X	X	Метельская Н.В.		3,1	2,4	3,1	1,7	1,9	8,6		3,0
	Средняя заработная плата	Фонд заработной платы / Общее количество педагогов, тыс. руб.	01.01.	X	X	Федорова С.В.		8641,7	6321,5	5604,0	6931,0	6288,9	8070,0		6976,2
	Средняя численность воспитанников в объединениях	Общее количество воспитанников в объединениях \ Общее число объединений * 100%			X	Метельская Н.В.		12,8	11,7	11,7	10,3	11	13,8		11,8

Мониторинг развития муниципальной системы дополнительного образования детей

№ пп	Уровень	Критерий	Показатель	Формула расчета по данному критерию	Срок	Уровень сбора информации		Ответственный	Оценка измерения результата деятельности образовательного учреждения	ДДЮТ	ДЮОЦ № 1	ЦВР № 2	ДДТ № 3	ЦДТ № 4	ЦРДО	ЦРТДО "Танцы+"	Средний показатель по муниципалитету за 2009-2010 учебный год
						Уровень образовательного учреждения	Уровень муниципалитета										
1.	Уровень конкурсной деятельности	1.1. Активность участия педагогов в деятельности муниципальной системы образования	Участие педагогов в городских конкурсах, фестивалях	Количество педагогов, принявших участие в городских конкурсах, фестивалях / Общее количество педагогов * 100%	15.06.	X	X	Губа Г.В., Метельская Н.В.	1 б - до 5%; 2 б - 6-9%; 3 б - 10 % и более	2,5	0,0	1,0	0,6	1,3	51,4	0,0	4,9
					Баллы	1	0		1	1	1	3	0				
			Качество участия педагогов в городских конкурсах, фестивалях	Количество педагогов победителей городских конкурсов, фестивалей / Общее количество педагогов, принявших участие * 100%	01.06.	X	X	Губа Г.В., Метельская Н.В.	1 б - за каждого победителя	4	0	1	1	1	0	0	55,0
					Баллы	4	0		1	1	1	0	0				
			Участие педагогов в городских профессиональных конкурсах	Количество педагогов, принявших участие в городских профессиональных конкурсах / общее количество педагогов * 100%	01.06.	X	X	Губа Г.В., Метельская Н.В.	1б - до 4,9%; 2б - 5-7%; 3б - 8% и более;	0,6	3,0	4,1	0,6	0,6	51,4	0,0	3,7
					Баллы	1	1		1	1	1	8	0				

			Качество участия педагогов в городских профессиональных конкурсах	Количество педагогов, победителей городских профессиональных конкурсов / количество педагогов, принявших участие в городских профессиональных конкурсах * 100%	01.06.	X	X	Губа Г.В., Метельская Н.В.	1 б - за каждого победителя	1	0	0	0	1	0	0	6,7	
									Баллы	1	0	0	0	1	0	0		
			Количество педагогов-грантообладателей	Количество педагогов, получивших гранты, чел.	01.06.	X	X	Метельская Н.В.	1 б - за каждый грант	7	5	4	3	2	8	0	29,0	
									Баллы	7	5	4	3	2	8	0		
		1.2. Представление педагогического опыта	Представление опыта работы педагога, учреждения на муниципальном, региональном, российском уровне (подтверждаемых сертификатом)		15.06.	X		Метельская Н.В.	0,3 б - городской уровень, 0,6 б - региональный уровень, 2б - российский уровень								65,0	
			Городской уровень							14	42	0	0	8	0	0		25,0
			Региональный уровень							14	0	1	0	8	0	0		14,0
			Всероссийских уровень							2	0	1	0	9	4	2		
									Баллы	14,6	12,6	1,6	0	16,2	4	2		
			Качество участия педагогов в региональных, всероссийских конкурсах, фестивалях	Количество педагогов победителей региональных, всероссийских конкурсов, фестивалей / Общее количество педагогов * 100%	01.06.	X	X	Метельская Н.В.		5,6	6,0	6,1	3,4	15,7	8,6	15,4	7,5	

2.	Уровень инновационной деятельности	2.1. Эффективность инновационной деятельности	Учреждения, имеющие статус муниципальной опорной площадки (МОП), муниципальной экспериментальной площадки (МЭП)	Количество УДО, имеющих статус муниципальной опорной площадки (МОП), муниципальной экспериментальной площадки (МЭП) / Общее количество УДО * 100%	01.06.		X	Балакирев А.Ф.	26 – за наличие статуса	МЭП	МОП, МЭП	0	0	0	0	0	2		
											Баллы	2	4	0	0	0	0	0	
			Количество учреждений, имеющих статус региональной экспериментальной площадки (РЭП), федеральной экспериментальной (ФЭП)	Количество учреждений, имеющих статус региональной экспериментальной площадки (РЭП), федеральной экспериментальной (ФЭП) / общее количество образовательных учреждений * 100%	01.06.		X	Балакирев А.Ф.	36 – за наличие статуса	ФЭП	0	0	ФЭП	0	0	0	0	0	2
											Баллы	3	0	0	3	0	0	0	
			Работа педагогов по авторским программам	Количество педагогов, работающих по авторским программам / Общее количество педагогов * 100%	01.06.	X	X	Губа Г.В. Метельская Н.В.		9,9	0,0	7,1	0,0	0,0	0,0	0,0	7,7	3,0	
			Наличие публикаций педагогов	Количество педагогов, имевших в текущем году публикации / Общее количество педагогов * 100%	01.06.	X		Губа Г.В.	16 - 1,9%; 26 - 2% и более	3,7	13,9	5,1	0,6	0,0	140,0	0,0	10,3		
											Баллы	2	2	2	1	0	2	0	

Результат деятельности учреждений дополнительного образования детей по итогам муниципального мониторинга оценки качества дополнительного образования за 2009-2010 учебный год

Учреждение дополнительного образования детей	Муниципальный мониторинг оценки качества дополнительного образования			
	Мониторинг результатов	Мониторинг условий	Мониторинг развития	Мониторинг общий
ДДЮТ	47,5	29,0	34,6	111,1
ДЮЦ № 1	74,7	29,0	23,6	127,3
ЦВР № 2	42,8	20,0	9,6	72,4
ДДТ № 3	47,5	23,0	9,0	79,5
ЦДТ № 4	54,1	24,0	21,2	99,3
ЦРДО	25,6	24,0	17,0	66,6
ЦРТДЮ "Танцы +"	4,9	11,0	2,0	17,9

Информационная поддержка деятельности муниципальной системы образования**Таблица А.****Публикации в печатных средствах массовой информации о деятельности муниципальной системы образования в 2009-2010 учебном году, шт.**

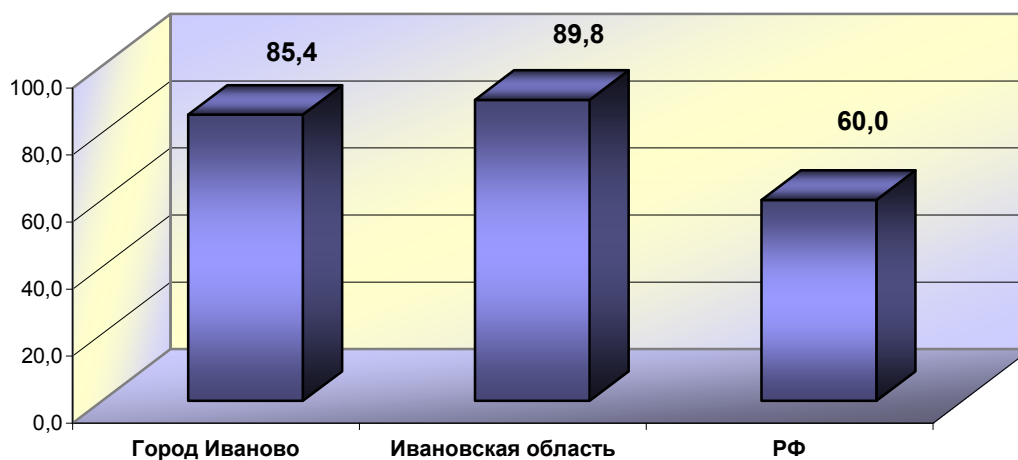
Вид публикаций	2009-2010 учебный год
Позитивные	25
Негативные	9
Дискуссионные	11
Информационные	79
Всего	124

Таблица Б.**Посещение сайта управления образования**

Посетители / визиты	2008-2009 учебный год	2009-2010 учебный год
Количество посетителей, чел.	26040	89117
Количество визитов, раз	229263	730577 раз

Сравнительные данные по городу Иваново, Ивановской области и Российской Федерации по отдельным показателям за 2009 год.^{1,2}

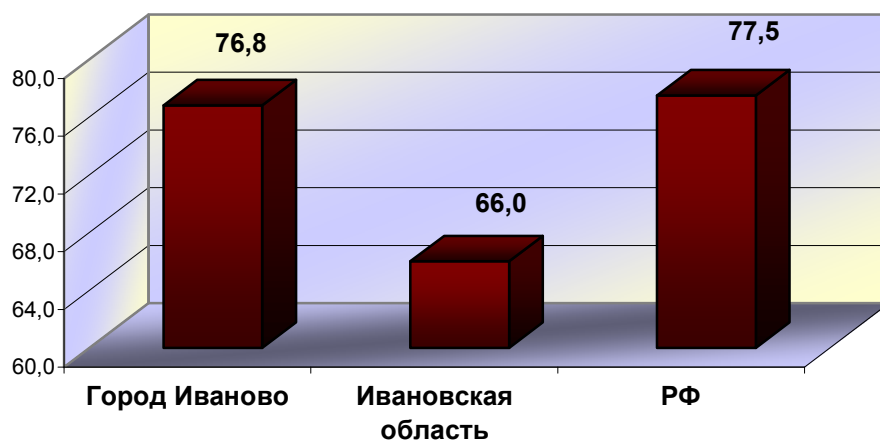
Охват детей 1-6 лет дошкольным образованием, %



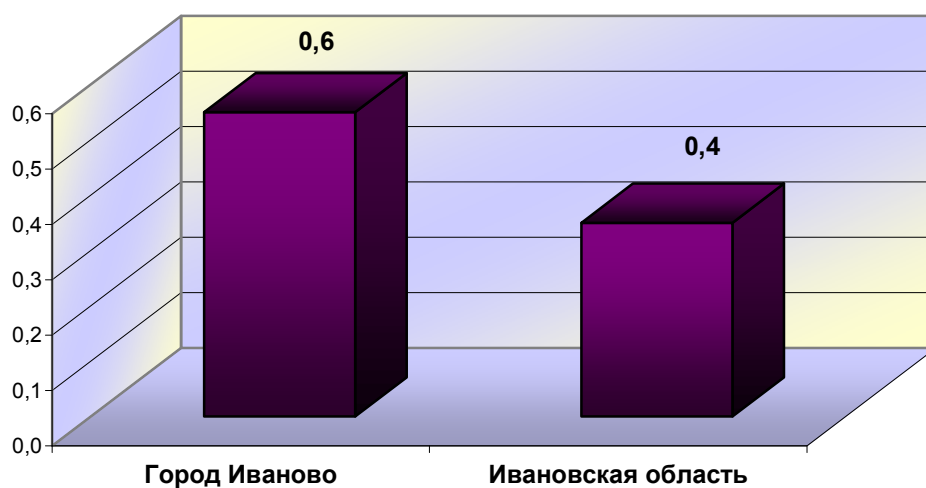
¹ См.: Министерство образования и науки РФ. Доклад о результатах и основных направлениях деятельности на 2010-2012 годы [online]. Обращение к документу: 02.08.2010. <<http://mon.gov.ru/files/materials/6511/doklad.pdf>>.

² См.: Доклад о состоянии и результатах деятельности системы образования Ивановской области в 2008-2009 учебном году. – Иваново: Департамент образования Ивановской области, 2009. – 60 с.

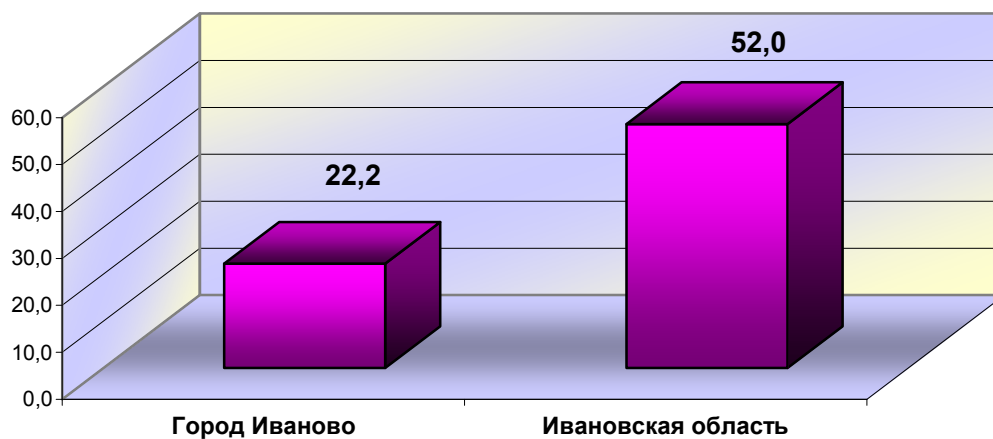
Доля учащихся, охваченных горячим питанием, %



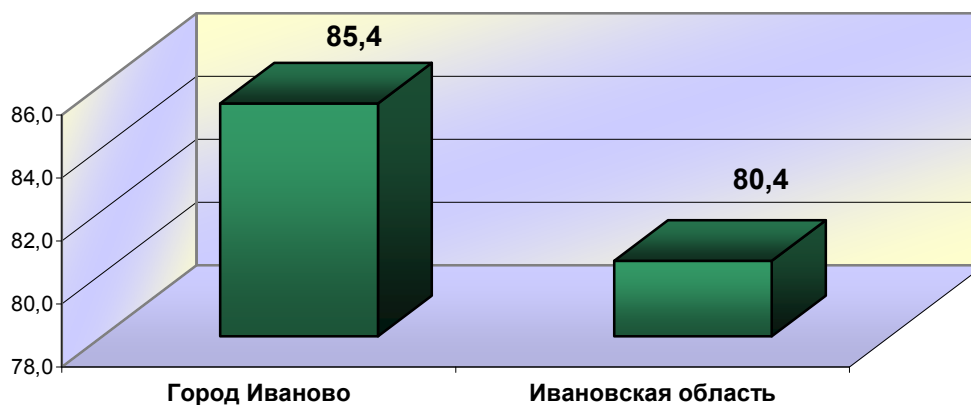
Доля второгодников, %



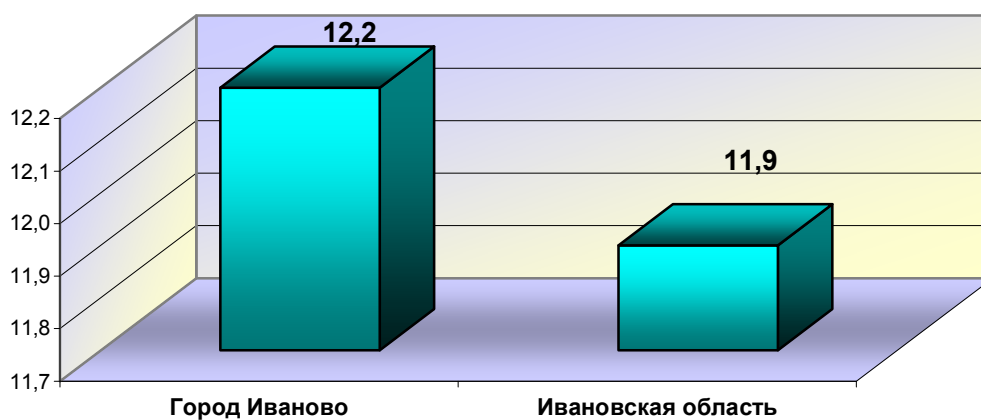
Охват учащихся профильным обучением на старшей ступени, %



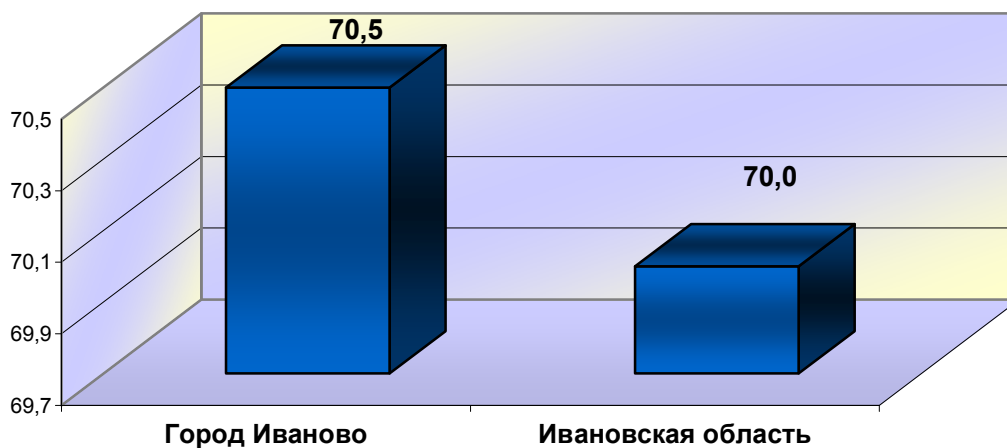
Доля удовлетворения потребности в местах в дошкольных образовательных учреждениях, %



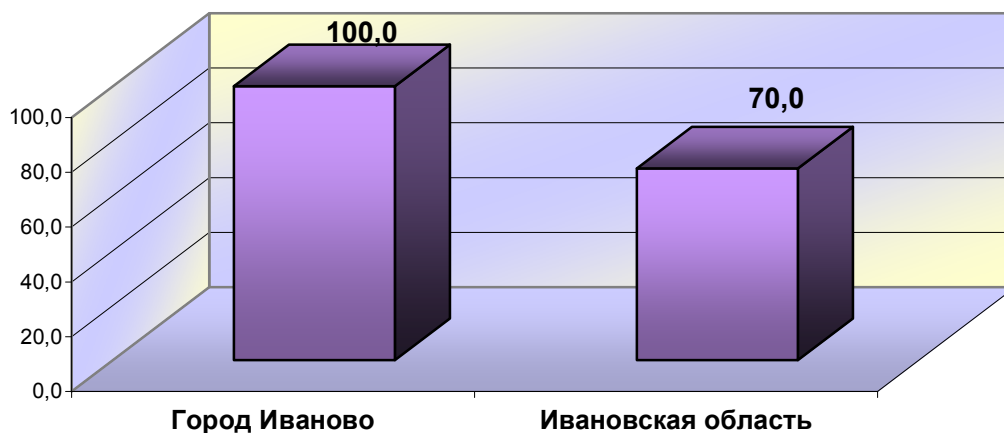
Количество учащихся на 1 компьютер, чел.



Доля учителей, применяющих ИКТ в образовательном процессе, %



Удельный образовательных учреждений, имеющих институты общественного участия в управлении образованием, %



Охват детей в возрасте 5-18 лет программами дополнительного образования (физические лица), %

